

Strategie rozvoje Obce Újezd

období 2022 - 2032



Strategie rozvoje obce Újezd pro období 2022-2032

Obsah

1. ÚVOD	4
1.1 Zadání.....	4
1.2 Zpracovatel	4
1.3 Cíle zpracování dokumentu	4
1.4 Metodika zpracování dokumentu	5
1.5 Vymezení působnosti obce Újezd	6
1.6 Historie dosavadních koncepčních dokumentů a materiálů	7
2 SITUAČNÍ ANALÝZA	10
2.1 Poloha, údaje o sledovaném území, historie sledovaného území.....	10
2.1.1 Poloha.....	10
2.1.2 Údaje o obci Újezd.....	13
2.1.3 Historie obce	14
2.2 Obyvatelstvo, osídlení	15
2.2.1 Osídlení	15
2.2.2 Obyvatelstvo.....	20
2.2.3 Bytový fond.....	27
2.3 Sociální infrastruktura.....	34
2.3.1 Školství.....	34
2.3.2 Zdravotnictví	35
2.3.3 Sociální péče	36
2.3.4 Kultura.....	40
2.4 Dopravní a technická infrastruktura	44
2.4.1 Doprava	44
2.4.2 Technická infrastruktura.....	47
2.5 Ekonomika	49
2.5.1 Ekonomická základna a její vývoj.....	49
2.5.2 Trh práce	50
2.5.3 Průmysl.....	65
2.5.4 Zemědělství	66
2.6 Cestovní ruch	66
2.7 Životní prostředí.....	71
2.7.1 Ochrana přírody a krajiny	71
2.7.2 Ochrana ovzduší.....	72
2.7.3 Ochrana vod	72
3. ZDROJE	73
4. OBRÁZKY, TABULKY, GRAFY	73
4.1 Obrázky:.....	73
4.2 Tabulky:	73
4.3 Grafy:	74

5. SWOT ANALÝZA	75
6. STRATEGICKÁ ČÁST	81
6.1 Vize	81
6.2 Rozvojové oblasti, opatření a aktivity	81
6.3 Organizační zajištění činnosti obce Újezd.....	92
6.3.1 Řízení	92
6.3.2 Organizační struktura	92
6.3.3 Indikátory pokroku	93
6.3.4 Monitoring a aktualizace strategie	94
6.4 Pracovní skupina pro vypracování dokumentu Strategie	94
7. PROJEKTY	94

1. ÚVOD

1.1 Zadání

Strategie rozvoje obce Újezd a spádové obce Petrovice je strategický dokument, který slouží ke společnému řešení problémů ve sledovaném území. Předkládaná strategie je koncepční materiál, který si klade za cíl popsat klíčové jevy, analyzovat je a navrhnout dlouhodobé cíle a směry pro rozvoj obce Újezd a celého spádového území. Celý dokument vznikl z iniciativy lidí, kteří stojí v čele obce Újezd. Nejdůležitějším motivem, který vedl k jejímu zpracování, bylo vymezení rozvojových os dané oblasti a především možnost získat potřebné finanční prostředky pro realizaci konkrétních projektů zejména na grantové období 2022 - 2027.

Na začátku roku 2022 rozhodlo vedení a zastupitelstvo obce o novou verzi Strategie rozvoje obce. Záměrem a cílem je zvýšit absorpční kapacitu pro čerpání peněz, především z fondů Evropské unie a ministerstev a rovněž zhodnotit předchozí uplynulý vývoj obce a daného území.

1.2 Zpracování

Důvodem pro zadání byla potřeba provedení základního koncepčního dokumentu, jehož tvorba bude opět motivovat hledání a stanovení základních směrů a projektů pro sociálně ekonomický rozvoj sledovaného území. Na přípravě strategie se významně spolupodílely k tomu vyčleněné osoby z řad obce Újezd.

Tato verze strategie rozvoje pro snadnější zpracování krátkodobých, střednědobých a dlouhodobých cílů obce Újezd vznikla v roce 2022.

1.3 Cíle zpracování dokumentu

Strategie je koncipována jako dokument, který má za úkol formulovat nové klíčové problémy daného území a ve vzájemné shodě jasně vytýčit a definovat globální a strategické cíle, trendy, rozvojové priority včetně opatření k jejich dosažení. K naplňování stanovených cílů budou sloužit projektové záměry, které budou napsány na jednotlivých projektových listech, které budou takto v souladu se strategií rozvoje a budou rovněž podkladem a podpůrným nástrojem pro zdůvodňování potřeb finančních dotací ze státních zdrojů, operačních programů a strukturálních fondů EU. Materiál je zpracován pro výhledové období let 2022 - 2032, tj. jako střednědobý rozvojový dokument. Při zpracování a prezentaci byl ve shodě s „programovými principy EU“ kladen důraz na konsensus samosprávy, státní správy, podnikatelského sektoru a veřejnosti.

V rámci samotné tvorby strategie byl odsouhlasen popis současného stavu oblasti, bylo zhodnoceno uplynulé pětileté období a došlo na vypracování nové analýzy SWOT – tj. zhodnocení silných a slabých stránek v území, příležitostí a rizik, ze které následně proběhlo stanovení vize a globálního cíle oblasti včetně ukazatelů úspěšnosti, výčet potřebných opatření (prioritních oblastí) a stanovení nových strategických cílů v rámci těchto opatření, včetně ukazatelů úspěšnosti.

Na závěr byly opět zvoleny krátkodobé, střednědobé a dlouhodobé priority, mj. s ohledem na možnost čerpání napříč nabídkou dotací, a navrženy prioritní projekty pro naplňování stanovených cílů.

1.4 Metodika zpracování dokumentu

Postup zpracování vycházel z osvědčené metodologie zahrnující zpracování situační analýzy území, následně analýzy slabých a silných stránek, příležitostí a ohrožení (SWOT analýzy), definování strategických cílů a oblastí vč. formulace jejich opatření. Strategie je zaměřena na definici krátkodobých, střednědobých a dlouhodobých cílů a směrů a rovněž se soustřeďuje i na určení způsobu implementace; tj. odpovídá na otázku jak organizačně, technicky a finančně zajistit realizaci konkrétních výstupů – projektů.

K vypracování aktualizace dat slouží nejaktuálnější statistická základna příslušných úřadů, které tato data zpracovávají a další údaje z různých zdrojů tématicky vázané pro danou oblast analýzy vč. přímého terénního průzkumu.

Strategie rozvoje obce Újezd stanovuje hlavní směry rozvoje, hlavní cíle a pojmenovává priority, ke kterým by měly být přiřazeny konkrétní projekty a aktivity pro jejich naplnění. Jedná se o strategii, která by měla být v jednotlivých klíčových oblastech dále doplňována o informační listy, které budou sloužit k zajištění podkladů pro úspěšné podávání žádostí o dotace, k analýze současného stavu projektů a upozorňovat na případné možnosti získání dotačního titulu.

Shrnutí: Dokument se skládá ze čtyř hlavních částí.:

a) První analytická část obsahuje souhrnnou situační analýzu.

Úvodním východiskem pro zpracování situační analýzy je podrobné shrnutí dosavadních zpracovaných koncepčních dokumentů na úrovni kraje a zejména územního vymezení v okrese. Při zpracování situační analýzy bylo nutné úzce spolupracovat se zástupci státních institucí, podnikatelů a zejména místní samosprávy.

Pro důslednou analýzu daného území je situační analýza členěna do následujících kapitol:

Dosavadní koncepční dokumenty a jejich shrnutí

Poloha a přírodní podmínky

Obyvatelstvo a osídlení

Sociální infrastruktura

Doprava a technická infrastruktura

Ekonomika

Cestovní ruch

Životní prostředí

b) Druhá část zahrnuje SWOT analýzu sledovaného území včetně identifikování VIZE a Prioritních oblastí.

SWOT analýza (analýza slabých, silných stránek, příležitostí a ohrožení) představuje nástroj k hodnocení území a aktivit v něm probíhajících, stanovení rozvojových trendů, stanovení mise, následné vize a určení prioritních oblastí.

c) Třetí část dokumentu je zpracována již jako návrhová, strategická s podrobným definováním strategických cílů.

Strategická (návrhová) část by měla na základě poznatků SWOT analýzy, stanovené vize a určených prioritních oblastí stanovit strategické cíle jednotlivých oblastí dalšího rozvoje a v neposlední řadě by měla pomoci připravit a formovat prostředí, které umožní dosažení stanovených cílů a tedy realizaci navržené strategie.

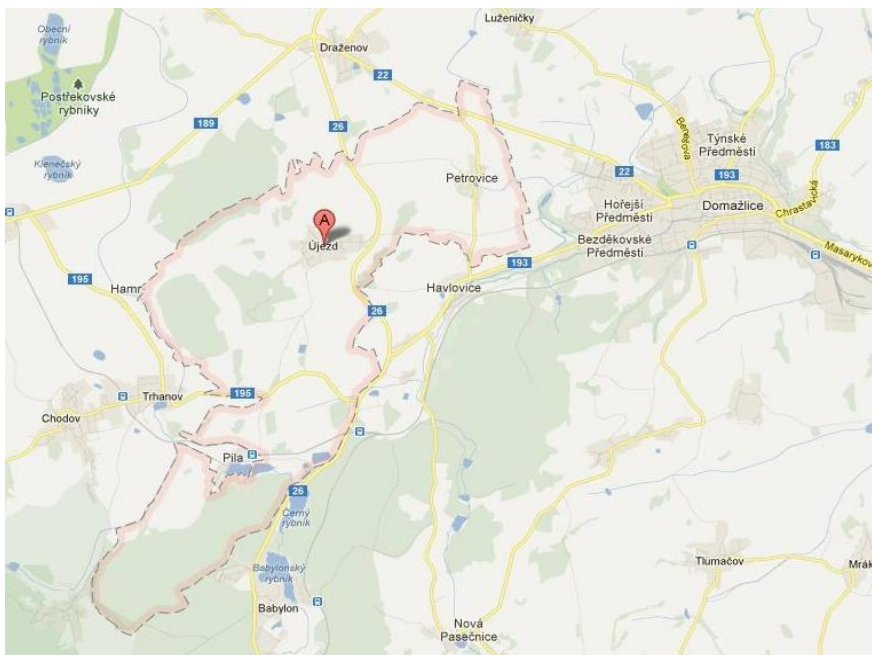
d) Čtvrtá část - prioritní projektové záměry obce Újezd a jeho spádové obce Petrovice.

Nadstavbovou částí rozvojového dokumentu je tzv. programový dodatek. Proces jeho tvorby spočívá ve sběru a shromažďování projektových záměrů v podobě projektových listů přiřazených k dané prioritní oblasti. Cílem programového dodatku je vytvořit akční plán, který stanovuje plán práce pro období jednoho až tří let při naplňování strategie rozvoje území s ohledem na okamžité podmínky dané nezbytností aktivit, dostupností příslušných finančních a personálních zdrojů, dále pak vnějšími okolnostmi.

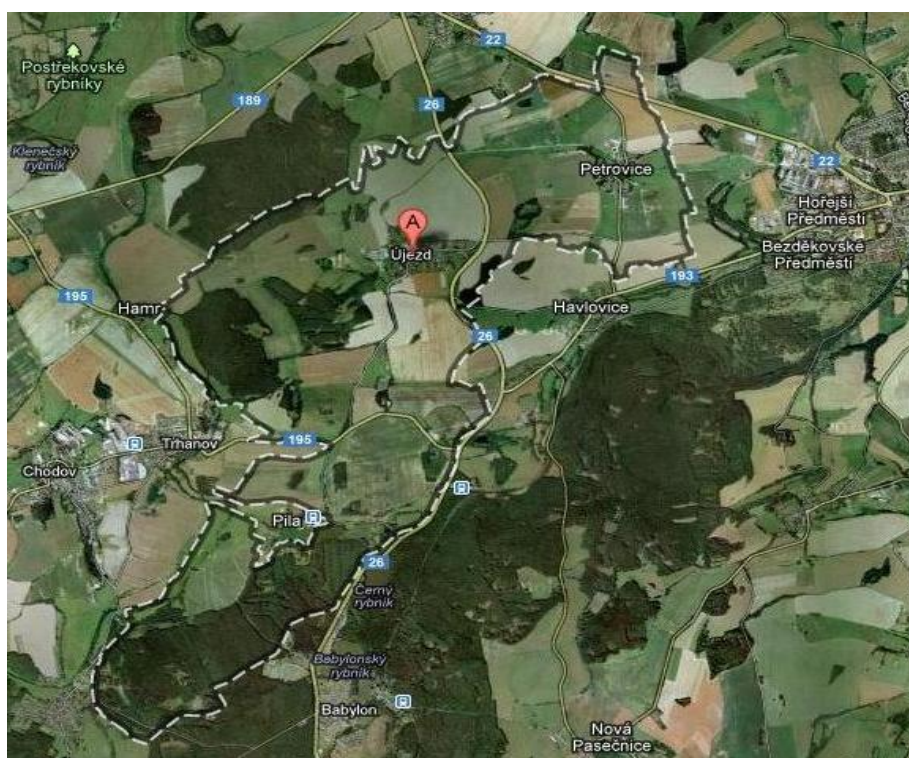
1.5 Vymezení působnosti obce Újezd

Správní obvod obce Újezd je tvořen dvěma částmi: obec Újezd a obec Petrovice. Správní obvod tvoří dvě katastrální území, Újezd u Domažlic a Petrovice u Domažlic. Do správního obvodu sledovaného území spadá ještě Chatová osada Újezd – Pila.

Spádovou oblast daného území zobrazují následující dvě mapy. Oblast působnosti sledovaného území je na obou mapách vytyčen hranicemi.



Obrázek 1 Spádová oblast obce Újezd



Obrázek 2 Spádová oblast obce Újezd – satelitní mapa

1.6 Historie dosavadních koncepčních dokumentů a materiálů

Strategie rozvoje Plzeňského kraje

Tato strategie byla zpracována jako střednědobý rozvojový dokument v rámci plzeňského kraje pro činnost budoucí krajské samosprávy s výhledem 2022 - 2032. Z poznatků „Strategie Plzeňského kraje“ vyplývá, že území leží v příhraničním prostoru

s nízkou hustotou osídlení se zachovalým životním prostředím a disponuje příznivými předpoklady pro rozvoj cestovního ruchu.

Koncepce rozvoje česko – bavorského příhraničního prostoru „Střed“

Zadavatelem této studie bylo Bavorské státní ministerstvo pro rozvoj země a otázky životního prostředí a Ministerstvo pro místní rozvoj České republiky v souvislosti se zpracováním koncepce rozvoje česko – bavorského příhraničí. Zpracování koncepce, která byla dokončena v průběhu roku 1996, se ujala Technická univerzita Chemnitz – Zwickau a Institut regionálního a územního plánování, s.r.o., Karlovy Vary. Řešené území zahrnuje český okres Domažlice, bavorské okresy Cham a Schwandorf a tři severně položené obce Eslam, Moosbach a Tannesberg z okresu Neustadt.

Dokument je členěn na analytickou a návrhovou část. Vyvrcholením práce jsou rozpracované modelové projektové záměry a další sebrané projekty. Cílem materiálu je metodou prostorového plánování naznačit nastupující změny v území a iniciovat konkrétní projekty jako impulsy pro rozvoj společného prostoru.

V analýze stavu je sledované území i přes extrémně vysoké rozdíly ve výchozí úrovni pojímáno jako jeden region nerozdělený státní hranicí. Těžištěm rozvojového konceptu je 14 modelových projektů, které byly odsouhlaseny příslušnými orgány na české i bavorské straně. Každý projektový záměr obsahuje definici projektu, popis projektu, umístění a předpokládané finanční náklady projektu. Navrhované modelové projekty mají vždy přeshraniční efekt, a jsou navrhovány v různých oblastech (ekonomika, infrastruktura, kultura, cestovní ruch, životní prostředí atd.).

Studie rozvoje okresu Domažlice

V roce 1993 byla v zadání Ministerstva hospodářství ČR zpracována poradenským a prognostickým družstvem Geo – Delphi „Studie rozvoje okresu Domažlice“

Hlavním cílem zpracování rozvojové studie bylo zhodnotit dosažený stav a rozvíjet předpoklady okresu Domažlice, specifikovat jeho problémy v měnících se podmínkách (včetně podmínek pro kooperaci s bavorskou částí společného regionu „Střed – Mitte“), odhalit silné a slabé stránky okresu, formulovat základní směry a cíle dlouhodobého rozvoje a zpracovat katalog opatření k jejich realizaci včetně návrhů konkrétních projektů.

Územní plán velkého územního celku okresu Domažlice

Návrh územního plánu VÚC okresu Domažlice byl dokončen v dubnu roku 1999. Jeho zpracovatelem je Terplan a.s., hlavním řešitelem byl ing. Miroslav Cihlář.

Vlastní řešené území je dáno administrativními hranicemi okresu Domažlice. V návrhu územního plánu je sledované území charakterizováno jako specifická příhraniční oblast, proto je při hodnocení kladen důraz nejen na regionální, ale i na geopolitické faktory. Z těchto důvodů jsou vybrané aktivity navrhovány v souvislosti s přeshraniční spoluprací. V úvodu dokumentu je znázorněno prostorové uspořádání okresu s vymezením funkčních zón a rozvojových os. Návrhové období územního plánu VÚC Domažlice je uvažováno do roku 2010.

Programy sociálně – ekonomického rozvoje obcí

Programy zpracovával Referát regionálního rozvoje Domažlice. Tyto programy byly zpracovávány postupně pro jednotlivé obce okresu Domažlice za účelem komplexně analyzovat situaci a tím pomoci najít potenciál k jejich rozvoji.

Program rozvoje cestovního ruchu v Plzeňském kraji

Program rozvoje cestovního ruchu v Plzeňském regionu byl zpracován v období od února 2002 do prosince 2002. Zadavatelem bylo Sdružení měst a obcí Plzeňského kraje, zpracovatelem dokumentu bylo sdružení společností Institut Rozvoje Podnikání, s. r. o., Enterprise plc a Respond & Co, s. r. o. Hlavními potenciálními podněty pro rozvoj cestovního ruchu v Plzeňském kraji jsou v různých částech regionu přírodní hodnoty, relativně málo narušené životní prostředí, historické zázemí a kulturní památky rozptýlené po celém kraji. Velkou předností je příhraniční poloha v sousedství Německa. Součástí Programu rozvoje cestovního ruchu v Plzeňském kraji je Akční plán. Struktura Akčního plánu vychází z členění podle časového horizontu a podle jednotlivých marketingových celků. Dle zadání jsou v rámci Akčního plánu zpracovány opatření a projekty pro časový horizont do dvou let, tj. pro roky 2003 a 2004. Pro období 2005 – 2008 šlo jen o záměry, které by se časem měly transformovat do konkrétních projektů.

Územní plán obce Újezd

Územní plán obce Újezd slouží k řešení problémů obce a pro stanovení koncepce rozvoje celého správního území obce v návrhovém období. Cílem je stanovení urbanistické koncepce, funkčního využití ploch a jejich uspořádání, určení základních regulací, vymezení hranic zastavitelného území, návrh dopravního systému a technického vybavení, zapojení sídel do okolní krajiny a navržení funkční kostry systému ekologické stability.

Strategie rozvoje Svazku Domažlicko

V roce 2010 byla zpracována nová strategie Svazku Domažlicko, kde je obec Újezd členem. Tento dokument řeší komplexně celé vymezené území a konkrétně se zaměřuje na udržitelný rozvoj na období let 2010 – 2020 a je postupně aktualizována.

Akční spolek Čerchov - Struktura územního plánování 2014

V rámci tvorby tohoto dokumentu se jedná o projekt ve spolupráci s německými partnery. Z dosavadní činnosti Akčního spolku Čerchov, jehož je obec Újezd rovněž členem, vyplývají zřejmé úkoly do budoucna: rozšíření spolupracujícího prostoru a přezkoumání aktuálnosti témat kooperace. Tento dokument zohledňuje změněné rámcové podmínky na úrovni EU a umožňuje udržitelný rozvoj bavorsko-českého regionu od roku 2014 do roku 2020.

2 SITUAČNÍ ANALÝZA

2.1 Poloha, údaje o sledovaném území, historie sledovaného území

2.1.1 Poloha

Obec Újezd a celé sledované území se rozkládá v Plzeňském kraji v okrese Domažlice, bezprostředně pod chodskou památnou horou Hrádek (585 m. n. m.) se sochou zdejšího rodáka Jana Sladkého Koziny. Vzdálenost obce od města Domažlice nepřesáhne cca 5 km.

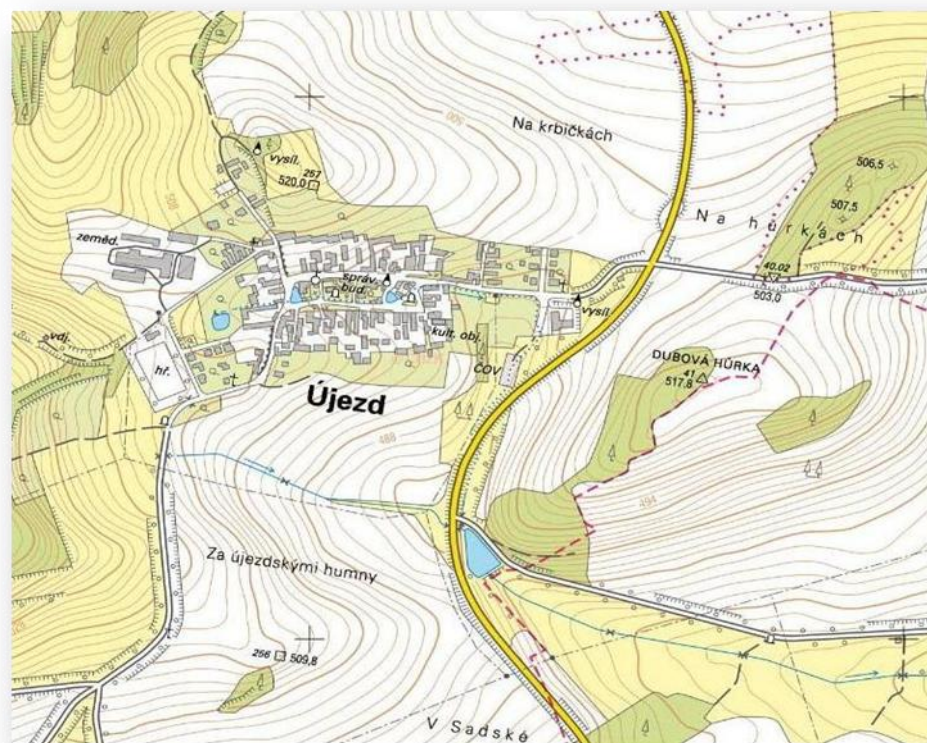
Správní obvod sledovaného území tvoří dvě katastrální území, Újezd u Domažlic a Petrovice u Domažlic, o celkové výměře 1 412,72 ha. Do správního obvodu sledovaného území spadá i Chatová osada Újezd – Pila, která se nachází v jižní části území v blízkosti Velkého a Šnajberského rybníka. Tato část je tvořena především chatami, které z větší části nejsou užívány k bydlení celoročně, ale pouze sezóně.

Obec Újezd:

Leží západně od okresního města Domažlice ve vzdálenosti cca 5 km a v nadmořské výšce 503 m. n. m. Katastrální výměra obce činí 11,03 km². Následující obrázek ukazuje katastrální mapu obce Újezd.

Zeměpisná délka	12° 52' 22'' v. d.
Zeměpisná šířka	49° 26' 09'' s. š.

Tabulka 1 Zeměpisná poloha obce Újezd



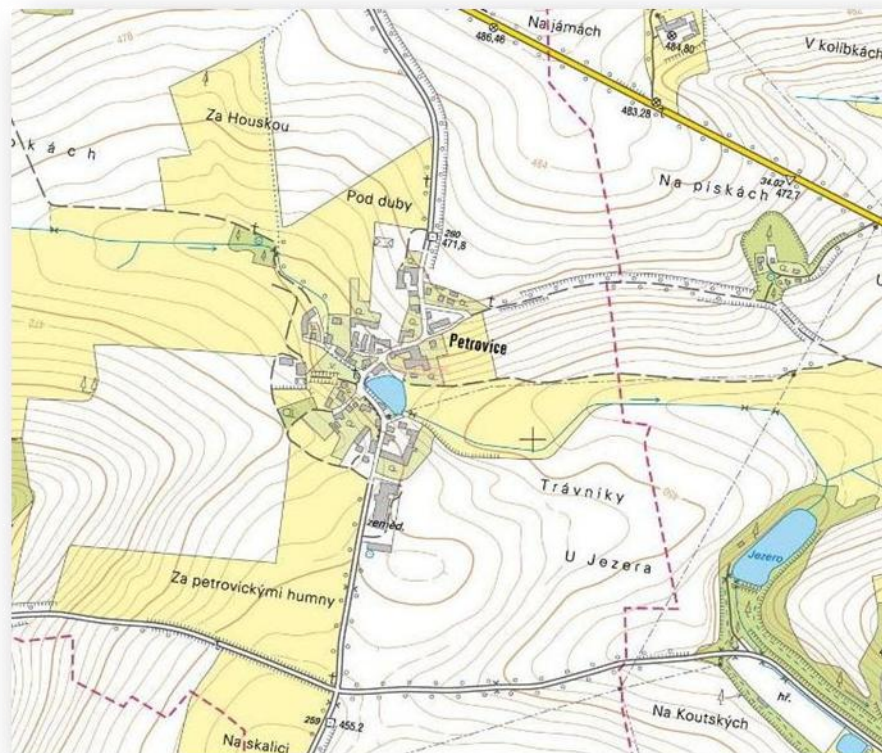
Obrázek 3 Katastrální mapa obce Újezd

- **Obec Petrovice:**

Je spádová obec obce Újezd, nachází se ve vzdálenosti cca 2,5 km západně od města Domažlice a cca 2,5 km severovýchodně od obce Újezd. Následující obrázek ukazuje katastrální mapu obce Petrovice.

Zeměpisná délka	12° 53' 30'' v. d.
Zeměpisná šířka	49° 26' 33'' s. š.

Tabulka 2 Zeměpisná poloha obce Petrovice



Obrázek 4 Katastrální mapa obce Petrovice

2.1.2 Údaje o obci Újezd

Statistický kód obce: ZÚJ554383

Území NUTS 4: Okres Domažlice

Území NUTS 3: Plzeňský kraj

Území NUTS 2: Jihozápad

Finanční úřad: Domažlice

Stavební úřad: Domažlice

Obecní úřad

Adresa úřadu: Újezd 54, 344 01 Domažlice

Kontakt: email: ujezdou@tiscali.cz, starosta@obecujezd.cz, urad@obecujezd.cz
tel.: 379 722 282, fax: 379 722 282, mobil: 724 182 553

Popis organizační struktury v obci Újezd:

Úřad obce Újezd tvoří starosta, 1. Místostarosta, 2. Místostarosta a zastupitele obce. V čele úřadu je starosta, který současně plní funkci statutárního orgánu zaměstnavatele dle zvláštních předpisů. Úřad obce Újezd nemá další vnitřní členění.

Podatelna úřadu je místem podávání stížností, návrhů, podnětů, žádostí o informace, atd., odkud jsou tyto neprodleně předávány k posouzení a vyřízení. Povinným subjektem pro obdržení žádosti o informace je starosta obce Újezd.

Úřední hodiny obecního úřadu Újezd:

Pondělí	07:00-13:30 hod.
Úterý	07:00-13:30 hod.
Středa	12:00-17:00 hod.
Čtvrtek	07:00-13:30 hod.

Tabulka 3 Úřední hodiny OÚ

Zastoupení obce Újezd:

Starosta:

Václav Kalčík

1. Místostarosta:

Petr Duffek

2. Místostarosta:

Marie Krmelová

Zastupitelstvo:

Miloš Rada

Pavel Hána

Jiří Kohel
Josef Dufek

Obecná charakteristika	
	1.1.2022
Typ obce	.
Obec s rozšířenou působností	Domažlice
Pověřený obecní úřad	Domažlice
Pracoviště finančního úřadu	Domažlice
Katastrální pracoviště	Domažlice
Matriční úřad	Domažlice
Katastrální plocha (ha)	1412,72
Počet katastrů	2
Počet částí obce	2
Nadmořská výška (m nad mořem)	503
První písemná zpráva (rok)	1325

Kód: PU-MOSZV-OBCHAR/2

Zdroj: © Český statistický úřad, 2022

2.1.3 Historie obce

Újezd

Jak dokládají archeologické nálezy, byla celá oblast Horního Chodska osídlena již v dobách pravěku - v neolitu (3500 let př.n.l.) a době bronzové. Na přelomu letopočtu zde žili Keltové a v 8. století sem začínají pronikat první slovanští obyvatelé. Během 12. a 13. století začaly být na tomto území panovníkem zakládány vesnice, které měly za úkol chránit hranice Českého království. Jejich obyvatelstvo bylo nazýváno Chodové. Právě tak vznikla také obec Újezd – jako jedna z jedenácti chodských vesnic. Její kořeny sahají skutečně daleko, první písemná zmínka o vsi se objevuje již v privilegii Jana Lucemburského z roku 1325.

Ochrana království byla pro panovníka neobyčejně důležitá, proto chodské vsi dostávaly řadu výsad a privilegií. Postupně však význam Chodů pro obranu hranic klesal. Panovník již jejich služby nepotřeboval, a proto je dával do zástavy. Nová vrchnost tu pak dávná privilegia neuznávala a nutila své chodské poddané robotovat. Ti ovšem svá práva bránili a tak propukly spory, které přetrvávaly několik staletí.

Na konci 17. století se v Újezdě našel muž, který se tehdejšímu pánovi Wolfu Maxmiliánu Lamingerovi, známému jako Lomikar, vzepřel, a bojoval za práva Chodů u zemského soudu jako jejich mluvčí. Byl jím legendární Jan Sladký, zvaný Kozina. Během jeho působení v Praze na Chodsku vypuklo povstání a Kozina byl zajat a vězněn jako buřič. Nakonec byl v Plzni dne 28. 11. 1695 popraven. Jak praví pověst,

Lomikar po Kozinově popravě do roka a do dne náhle skončil, aby se s ním sešel před soudnou Boží stolicí. Ve vzpomínkách chodského lidu Kozina zůstal jako mučedník a dodnes je tento významný rodák Újezda považován za symbol nezdolnosti a svébytnosti všeho chodského obyvatelstva. Roku 1895 mu byl nad obcí na vrchu Hrádek postaven pomník a v současnosti je Kozinův statek upraven jako malé muzeum, kde je expozice zaměřená na rebelii Chodů, rod Sladkých a národopis.

Obyvatelstvo v kraji tvořili původně pouze Češi, s německou vrchností sem však začalo pronikat také Německé obyvatelstvo. Oblast chodských vesnic přesto zůstala česká. Národní identita byla ohrožena v době druhé světové války, kdy bylo území Horního Chodska připojeno k Německu. Chodové se ale během války ukázali jako srdnatí a odvážní lidé, kteří svou národnost nezaprodali a i přes nacistický teror svou hlavu před nepřítelem nesklonili. Kraj byl osvobozen na přelomu dubna a května 1945 americkou armádou, často za dramatických okolností. Německá armáda se stahovala jen pomalu a několik dní probíhaly boje o přechody přes Český les. Ve zdejších okolí po nich zůstal pomníček na místě sestřeleného amerického pilota.

V chodských vesnicích se dodnes udržely národopisné zvyky a tradice. Stále se zde hovoří nářečím, nosí se kroje a dodržují se tradiční zvyky. V Újezdě jsou dnes k vidění kromě statku a pomníku Jana Sladkého Koziny, který se zapsal do dějin této země a především Chodska, také památné statky s ukázkami lidové architektury a kostel sv. Václava z roku 1891.

Použitá literatura: PhDr. Koutná, J.: Chodská liga se představuje. Svazek obcí Chodská liga 2002

2.2 Obyvatelstvo, osídlení

2.2.1 Osídlení

Osídlování sledovaného území bylo a je ovlivňováno těmito třemi hlavními faktory:

Geomorfologickými poměry

Polohou v širším kontextu osídlení včetně dopravních vztahů z ní plynoucích

Vysokou zaměstnaností v zemědělství a lesnictví

Vývoj počtu obyvatel ve sledovaném území od roku 1971 až do roku 2020 uvádí následující tabulka. Z tabulky je patrné i mnoho dalších údajů, jakými jsou počet narozených, počet zemřelých atd.

Rok	Stav 1.1.	Narození	Zemřelí	Přistěhovalí	Vystěhovalí	Přírůstek přirozený	Přírůstek migrační	Přírůstek celkový	Stav 31.12.
1971	371	5	5	11	18	-	-7	-7	364
1972	364	8	2	11	17	6	-6	-	364
1973	364	10	11	8	3	-1	5	4	368
1974	368	4	6	1	17	-2	-16	-18	350
1975	350	10	3	8	11	7	-3	4	354
1976	354	3	5	7	15	-2	-8	-10	344
1977	344	11	7	12	11	4	1	5	349
1978	349	6	10	5	7	-4	-2	-6	343
1979	343	9	6	7	8	3	-1	2	345
1980	345	4	6	3	17	-2	-14	-16	329
1981	350	4	4	2	6	-	-4	-4	346
1982	346	5	7	2	5	-2	-3	-5	341
1983	341	2	6	5	7	-4	-2	-6	335
1984	335	3	7	-	3	-4	-3	-7	328
1985	411	5	3	7	10	2	-3	-1	410
1986	410	6	9	15	8	-3	7	4	414
1987	414	4	7	4	15	-3	-11	-14	400
1988	400	6	7	6	8	-1	-2	-3	397
1989	397	2	7	3	9	-5	-6	-11	386
1990	386	4	6	3	5	-2	-2	-4	382
1991	348	3	8	1	13	-5	-12	-17	331
1992	331	3	4	1	-	-1	1	-	331
1993	331	2	8	8	4	-6	4	-2	329
1994	329	2	5	2	5	-3	-3	-6	323
1995	323	5	1	5	4	4	1	5	328
1996	328	3	3	5	9	-	-4	-4	324
1997	324	-	4	5	7	-4	-2	-6	318
1998	318	4	9	12	5	-5	7	2	320
1999	320	5	4	7	2	1	5	6	326
2000	326	2	3	7	6	-1	1	-	326
2001	343	3	5	9	3	-2	6	4	347
2002	347	4	6	11	20	-2	-9	-11	336
2003	336	7	6	10	5	1	5	6	342
2004	342	3	3	13	5	-	8	8	350

2005	350	5	8	9	12	-3	-3	-6	344
2006	344	7	4	8	4	3	4	7	351
2007	351	4	3	21	8	1	13	14	365
2008	365	3	3	8	10	-	-2	-2	363
2009	363	2	3	24	7	-1	17	16	379
2010	379	9	2	7	3	7	4	11	390
2011	394	5	5	16	8	-	8	8	402
2015		3	4	15	11	-1	4	3	413
2020	413	4	7	2	7	-3	-5	-8	421

Tabulka 4 Historický vývoj počtu obyvatel ve sledovaném území

Pohyb obyvatel			
Období: 2016			
	Celkem	Muži	Ženy
Živě narození	3	1	2
Zemřelí	4	2	2
Přirozený přírůstek	-1	-1	-
Přistěhovalí	15	7	8
Vystěhovalí	11	5	6
Přírůstek stěhováním	4	2	2
Celkový přírůstek	3	1	2
Sňatky	1	.	.
Rozvody	1	.	.

Kód: PU-MOSZV-DEMPOHYB/3

Zdroj: © Český statistický úřad, 2016

Pohyb obyvatel

		2016	2017	2018	2019	2020
Živě narození		2	-	4	5	4
Zemřelí		5	1	5	2	7
Přistěhovalí		17	9	20	9	2
Vystěhovalí		13	6	5	13	7
Přírůstek (úbytek)	přirozený	-3	-1	-1	3	-3
	stěhováním	4	3	15	-4	-5
	celkový	1	2	14	-1	-8

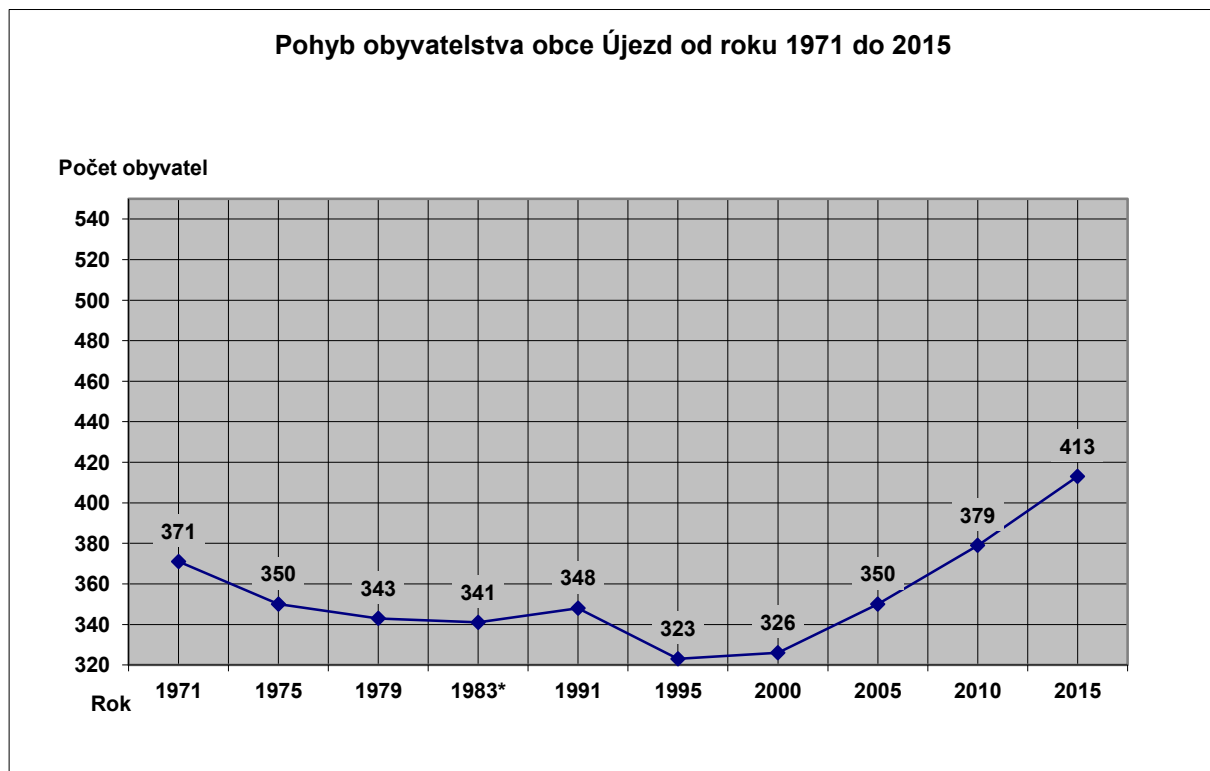
Zdroj: © Český statistický úřad, 2020

Provedená analýza vývoje osídlení zřetelně prokazuje, že obecně bylo a dosud je tempo růstu sídla přímo úměrné jeho velikosti. Tendence ke koncentraci populace do větších sídel byla dlouhodobě dominantním rysem vývoje osídlení. Zatím se však její průběh odrazil spíše v poklesu trvale žijících osob v malých sídlech než v celkové racionalizaci systému osídlení. Změny po roce 1990 přinesly zpomalení růstu měst v důsledku omezení bytové výstavby, ale nevedly k racionálnímu rozvoji malých sídel.

Centralizace osídlení v okrese Domažlice je vázána především k výrobním aktivitám do prostoru Holýšova – Horšovského Týna a zvláště okresního do města Domažlic. Při hranicích s okresy Tachov i Klatovy je osídlení velmi řídké s výraznou orientací na zemědělství a v menší míře i lesnictví. Ve větší části Domažlicka se poměrně rovnoměrně vyskytují méně významná menší sídla bez výraznějších specifických funkcí a rozvojových předpokladů. Příhraniční území je stále ještě výrazně poznamenáno vysídlením a čtyřicetiletým uzavřením širokého hraničního pásma.

Zásadní společenská, politická a ekonomická transformace celé společnosti po roce 1989 s sebou přinesla i změnu demografického chování populace. Došlo např. ke snížení počtu narozených dětí, umělých přerušení těhotenství, snížení sňatečnosti, úmrtnosti atd. Díky těmto změnám přechází demografické chování populace kraje i ČR od východoevropského modelu k západoevropskému.

Podrobný vývoj počtu trvale žijících obyvatel ve sledovaném území do roku 2015 následující graf.



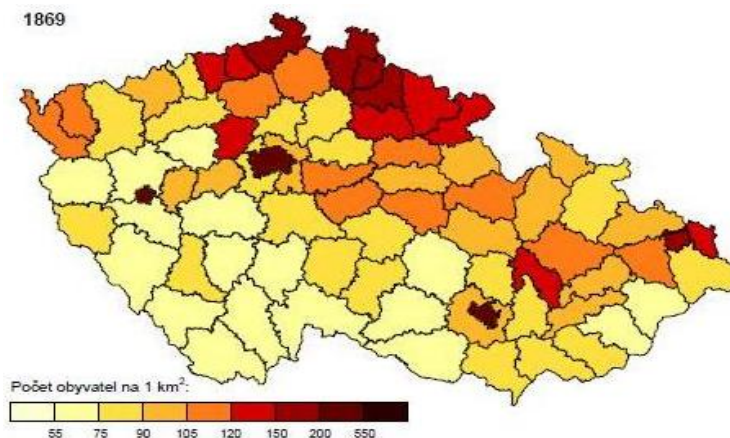
Zdroj: © Český statistický úřad, 2016

Graf 1 Vývoj počtu obyvatel ve sledovaném území v letech 1971-2011

Z tohoto grafu je patrné, že počet trvale žijících obyvatel na tomto území se v průběhu posledních třiceti let nijak výrazně neměnil. Z uvedených dat vyplývá, že počet obyvatel zde žijících do roku 1984 má převážně klesající tendence, zlom přišel v roce 1985, kdy začal počet obyvatel opět prudce stoupat a tento trend vývoje počtu obyvatel vydržel až do roku 1986. Od tohoto roku se opět začal počet obyvatel opět mírně snižovat. Změna nastala až v roce 1997. Od tohoto roku až po současnost se počet trvale žijících obyvatel pomalu ale neustále zvyšuje. V roce 2016 dosáhl počet obyvatel svého maxima a to v počtu 413 a předstihl počet obyvatel zde žijících v roce 1986. V poslední době je tedy velmi patrný nárůst počtu obyvatel, kteří se opět začínají stěhovat do menších venkovských oblastí a za prací dojíždějí. K roku 2020 žilo na tomto území 421 obyvatel, což značí opět nárůst oproti roku 2016.

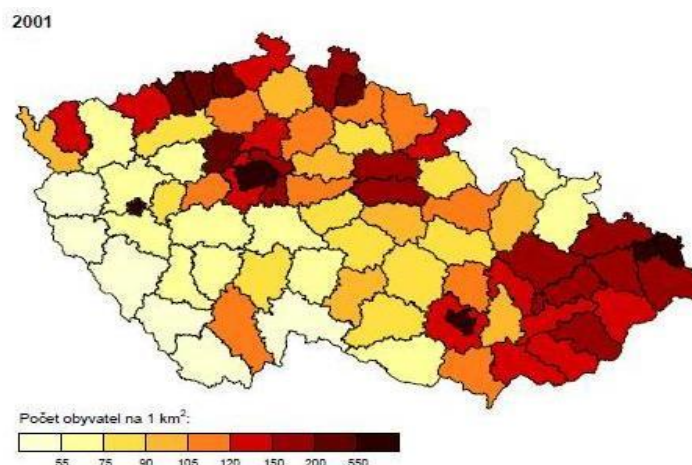
Následující obrázky ukazují Na území dnešní České republiky hustotu zalidnění ve srovnání mezi rokem 1869, 2001 a v roce 2011.

1. **Rok 1869:** z obrázku je patrné, že ve sledovém území byla velmi nízká hustota zalidnění. Podle údajů ČSÚ byla hustota zalidnění v roce 1869 na hodnotě 50 obyvatel/km².

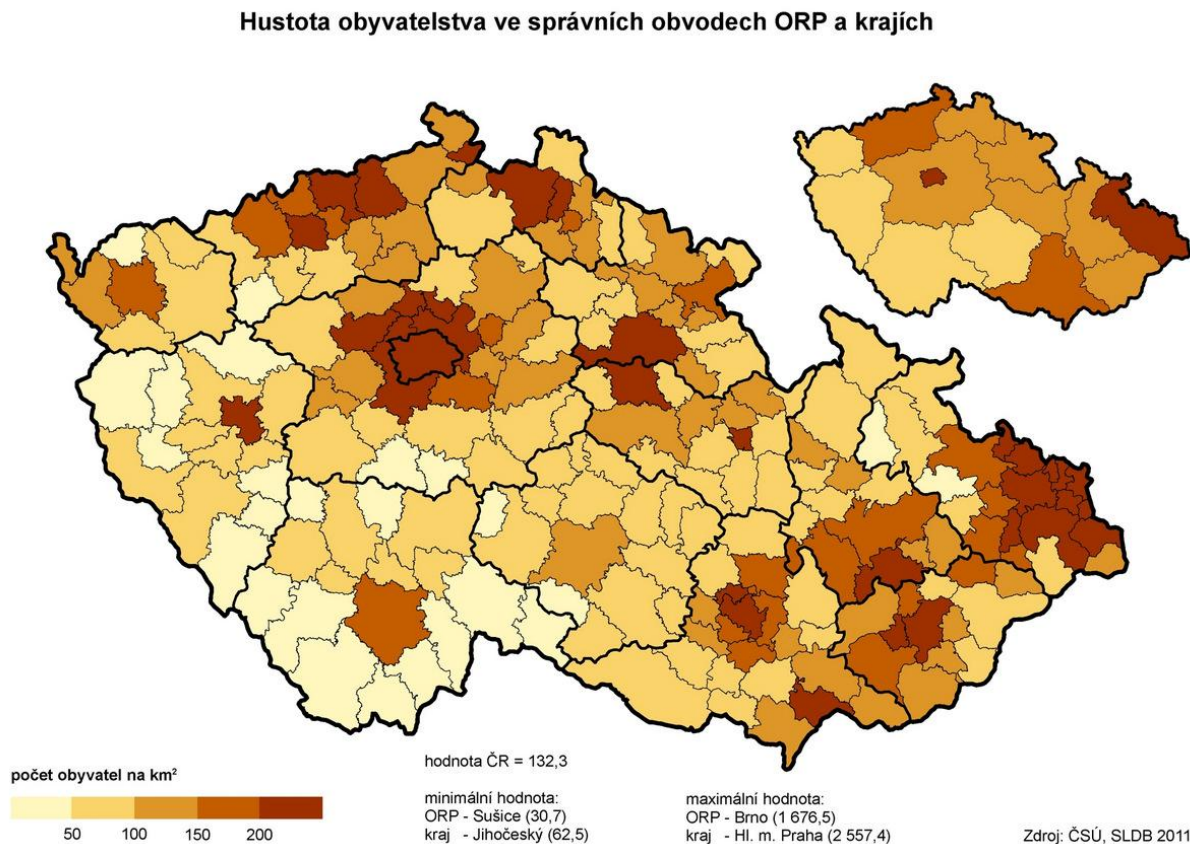


Obrázek 5 Hustota zalidnění v roce 1869

2. **Rok 2001:** z obrázku je patrné, že hustota zalidnění se ve většině oblastí České republiky několika násobně zvýšila. To však neplatí pro oblast sousedící s německou hranicí. V těchto oblastech se hustota zalidnění zvýšila jen nepatrně a většinou zůstává neměnná.



Obrázek 6 Hustota zalidnění v ČR v roce 2001



Obrázek 7 Hustota zalidnění obyvatelstva v roce 2011

V posledních pár letech, lze ale sledovat změny v chování myšlení obyvatelstva při výběru vhodného místa pro bydlení. Lidé se začínají opět velmi pomalu vracet k bydlení v menších obcích a začínají opět za prací dojíždět do centrálních oblastí okresu, ať už se jedná o Domažlice, Horšovský Týn či Kdyně. Toto chování obyvatelstva má za následek pomalý růst počtu obyvatel žijících v menších obcích v příhraničí v celém okrese Domažlice.

Při současném zpracování dokumentu strategie rozvoje obce jsou použita poslední známá data ČSÚ, převážně k 31.12. 2020.

2.2.2 Obyvatelstvo

a) Rozdělení obyvatel ve sledovaném území podle věku:

Z hlediska rozvoje sledovaného území (a celkově z hlediska fungování celé společnosti) je velmi důležité především věková složení obyvatelstva zde žijícího. Strukturu obyvatelstva podle věku lze rozložit do třech základních skupin:

1. věková skupina 1: 0-14 let

2. věková skupina: 15-64 let

3. věková skupina: 64 a více let

Nejpočetnější věkovou skupinou je jednoznačně 2. věková skupina. Přesné údaje a procentuální podíl z celkového počtu obyvatelstva trvale žijícího ve sledovaném území udává následující tabulka. Údaje v ní uvedené jsou platné k **31. 12. 2020**.

věková skupina	věk	počet	% podíl z celkového počtu obyvatel
1.	0-14	74	17,58%
2.	15-64	266	63,18%
3.	65 a více	81	19,24%

Tabulka 5 Věkové složení obyvatelstva ve sledovaném území

Následující tabulka uvádí rozdělení obyvatel podle věku v průběhu dvou minulých desetiletí. Z této tabulky je patrný růst počtu obyvatel starších 65 let, stejně tak růst počtu obyvatel ve věkové skupině 0-14 let a naopak pokles růstu počtu obyvatel ve věkové skupině 15-64 let. Tento trend vývoje je patrný ve všech vyspělých zemích EU a představuje pro budoucí generace velký ekonomický problém.

Nejnovější aktualizovaná data tento nepříznivý trend potvrzují.

		1. 3. 2011	26. 3. 2020
Obyvatelstvo celkem		396	421
z toho ve věku	0 - 14 let	70	74
	15 - 64 let	267	266
	65 a více	59	81

Tabulka 6 Rozdělení obyvatelstva ve sledovaném území podle věku

Stav obyvatel				
Období: 31. 12. 2015				
		Celkem	Muži	Ženy
Počet obyvatel		413	202	211
v tom ve věku (let)	0-14	89	43	46
	15-64	<u>260</u>	131	129
	65 a více	64	28	36
Průměrný věk (let)		39,2	38,9	39,6

Kód: PU-MOSZV-DEMSTAV/1

Zdroj: © Český statistický úřad, 2016

Stav obyvatel k 31.12.2020

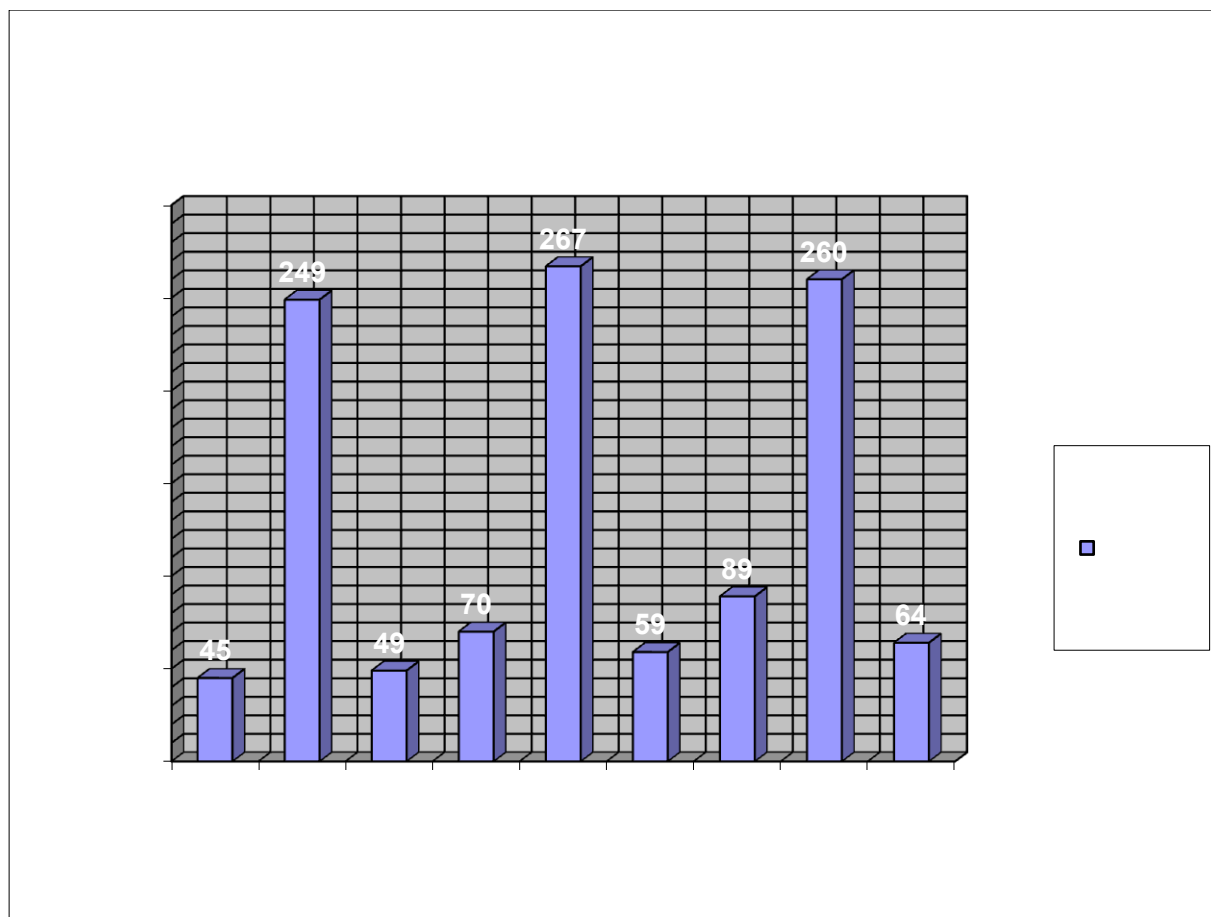
		2016	2017	2018	2019	2020
Počet obyvatel celkem		414	416	430	429	421
v tom podle pohlaví	muži	202	207	215	214	208
	ženy	212	209	215	215	213
v tom ve věku (let)	0-14	84	81	80	79	74
	15-64	265	265	282	270	266
	65 a více	65	70	68	80	81
Průměrný věk		39,9	40,9	40,7	41,1	41,2

Kód: PU-DEM-OB1/2

Pohyb obyvatel**Období: 2020**

	Celkem	Muži	Ženy
Živě narození	4	-	4
Zemřelí	7	4	3
Přirozený přírůstek	-3	-4	1
Přistěhovalí	2	2	-
Vystěhovalí	7	4	3
Přírůstek stěhováním	-5	-2	-3
Celkový přírůstek	-8	-6	-2
Sňatky	3	.	.
Rozvody	1	.	.

Kód: PU-MOSZV-DEMPHYB/4



© Český statistický úřad 2011 / 2017

Graf 2 Rozdělení obyvatelstva podle věku v letech 2001, 2011 a 2015

Podrobné rozdělení trvale žijících obyvatel podle věku a pohlaví ve sledovaném území uvádí následující tabulka. Údaje v této tabulce jsou platné k 26. 3. 2011.

		Celkem	muži	ženy
Obyvatelstvo celkem		396	193	204
z toho ve věku	0 - 14	70	32	38
	15 - 19	16	9	7
	20 - 29	45	22	23
	30 - 39	76	40	36
	40 - 49	41	22	19
	50 - 59	62	32	30

	60 - 64	27	8	19
	65 - 69	27	15	12
	70 - 79	14	9	5
	80 a více let	18	3	15

Tabulka 7 Podrobné rozdělení obyvatelstva podle věku a pohlaví

b) Rozdělení obyvatelstva ve sledovaném území podle pohlaví a rodinného stavu:

Podrobné rozdělení obyvatelstva podle pohlaví a rodinného stavu v daném území v roce 2011 uvádí následující tabulka.

		Celkem	muži	ženy
Obyvatelstvo celkem		397	193	204
z toho rodinný stav	svobodní, svobodné	150	81	69
	ženatí, vdané	189	93	96
	rozvedení, rozvedené	31	16	15
	vdovci, vdovy	26	3	23

Tabulka 8 Podrobné rozdělení obyvatelstva podle pohlaví a rodinného stavu

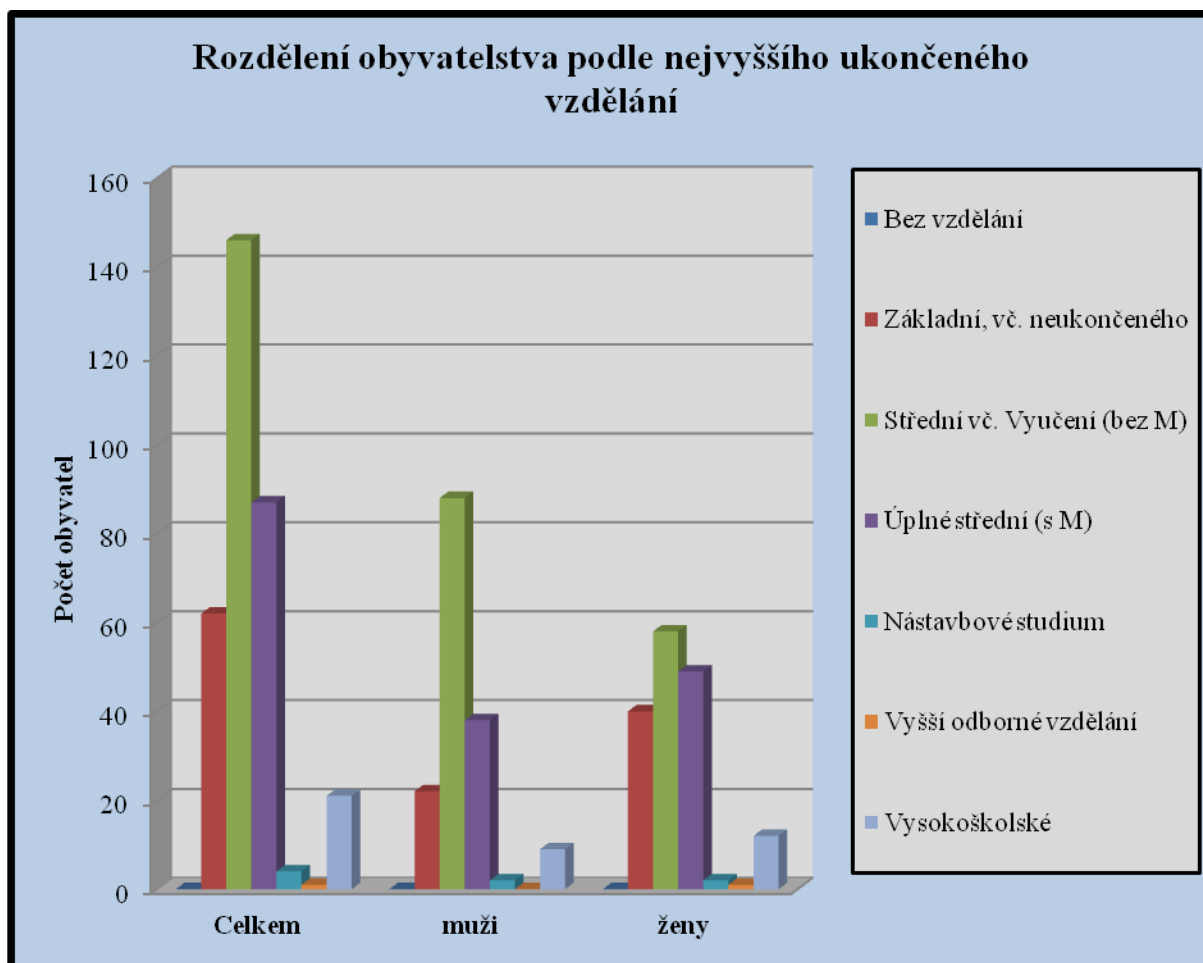
c) Rozdělení obyvatel ve sledovaném území podle nejvyššího ukončeného vzdělání:

Rozdělení obyvatel v daném území podle maximálního dosaženého vzdělání uvádí následující tabulka. Údaje v tabulce uvedené jsou platné k 26. 3. 2011.

		Celkem	muži	ženy
Obyvatelstvo ve věku 15 a více let		327	161	166
z toho podle stupně vzdělání	bez vzdělání	0	0	0
	základní včetně neukončeného	62	22	40
	střední vč. vyučení (bez maturity)	146	88	58
	úplné střední	87	38	49

	(s maturitou)			
	nástavbové studium	4	2	2
	vyšší odborné vzdělání	1	0	1
	vysokoškolské	21	9	12

Tabulka 9 Rozdělení obyvatelstva podle dosaženého vzdělání



Graf 3 Rozdělení obyvatelstva podle věku

d) Rozdělení obyvatel ve sledovaném území podle ekonomické aktivity

Podrobné rozdělení obyvatelstva ve sledovaném území podle ekonomické aktivity obyvatelstva uvádí následující tabulka. Údaje v tabulce uvedené jsou platné k 26. 3. 2011.

			Celkem	muži	ženy
Ekonomicky aktivní celkem			196	110	86
v tom:	zaměstnaní		179	100	79
	z toho podle postavení v	zaměstnanci	154	83	71
		zaměstnavatelé	7	4	3

	zaměstnaní	pracující na vlastní účet	9	7	2
	ze zaměstnaných	pracující důchodci	3	2	1
		ženy na mateřské dovolené	8	-	8
	nezaměstnaní		17	10	7

Tabulka 10 Rozdělení obyvatelstva podle ekonomické aktivity

e) Rozdělení obyvatel ve sledovaném území podle náboženského vyznání:

Následující tabulka uvádí rozdělení obyvatel v daném území podle náboženského. Údaje v tabulce uvedené jsou platné k 26. 3. 2011.

		Celkem	muži	ženy
Obyvatelstvo celkem		397	193	204
Věřící – nehlasící se k žádné církvi ani náboženské společnosti		12	6	6
Věřící – hlásící se k církvi, náboženské společnosti		111	49	62
z toho	Církev římskokatolická	91	43	48
	Církev československá husitská	-	-	-
	Českobratrská církev evangelická	2	1	1
	Náboženská společnost Svědkové Jehovovi	-	-	-
	Pravoslavná církev v českých zemích	-	-	-
Bez náboženské víry		87	52	35
Neuvedeno		187	86	101

Tabulka 11 Rozdělení obyvatelstva podle náboženského vyznání

Podnikatelské subjekty podle převažující činnosti v období 2020

	Registrované podniky	Podniky se zjištěnou aktivitou
Celkem	78	39
A Zemědělství, lesnictví, rybářství	13	11
B-E Průmysl celkem	7	5
F Stavebnictví	12	2
G Velkoobchod a maloobchod; opravy a údržba motorových vozidel	14	6
H Doprava a skladování	1	.
I Ubytování, stravování a pohostinství	4	1
J Informační a komunikační činnosti	.	.
K Peněžnictví a pojišťovnictví	.	.
L Činnosti v oblasti nemovitostí	2	.
M Profesionální, vědecké a technické činnosti	2	.
N Administrativní a podpůrné činnosti	4	3
O Veřejná správa a obrana; povinné sociální zabezpečení	3	2
P Vzdělávání	1	.
Q Zdravotní a sociální péče	.	.
R Kulturní, zábavní a rekreační činnosti	1	1
S Ostatní činnosti	8	5
X nezařazeno	.	.

Kód: PU-MOSZV-ORGNACE/3

Podnikatelské subjekty podle právní formy

Období: 31. 12. 2021

	Registrované podniky	Podniky se zjištěnou aktivitou
Celkem	78	39
Fyzické osoby	66	29
Fyzické osoby podnikající dle živnostenského zákona	57	23
Fyzické osoby podnikající dle jiného než živnostenského zákona	1	1
Zemědělství podnikatelé	7	5
Právnícké osoby	12	10
Obchodní společnosti	5	5
akciové společnosti	.	.
Družstva	.	.

Kód: PU-MOSZV-ORGPF/5

2.2.3 Bytový fond

Počet bytů a domů určených k trvalému bydlení roste každým rokem. Tento trend vývoje je patrný nejen na celém území ČR ale také v celé EU. Největšího stupně rozvoje dosáhl v Československu mezi lety 1910 – 1930. Podrobnou charakteristiku vývoje počtu domů v nynější České republice za posledních 100 let ukazují následující obrázky.

Dokončené byty			
	Byty celkem	v rodinných domech	v bytových domech
2011	1	1	-
2012	-	-	-
2013	6	6	-

Dokončené byty			
2014	2	2	-
2015	-	-	-

Kód: PU-MOSZV-BYT/1

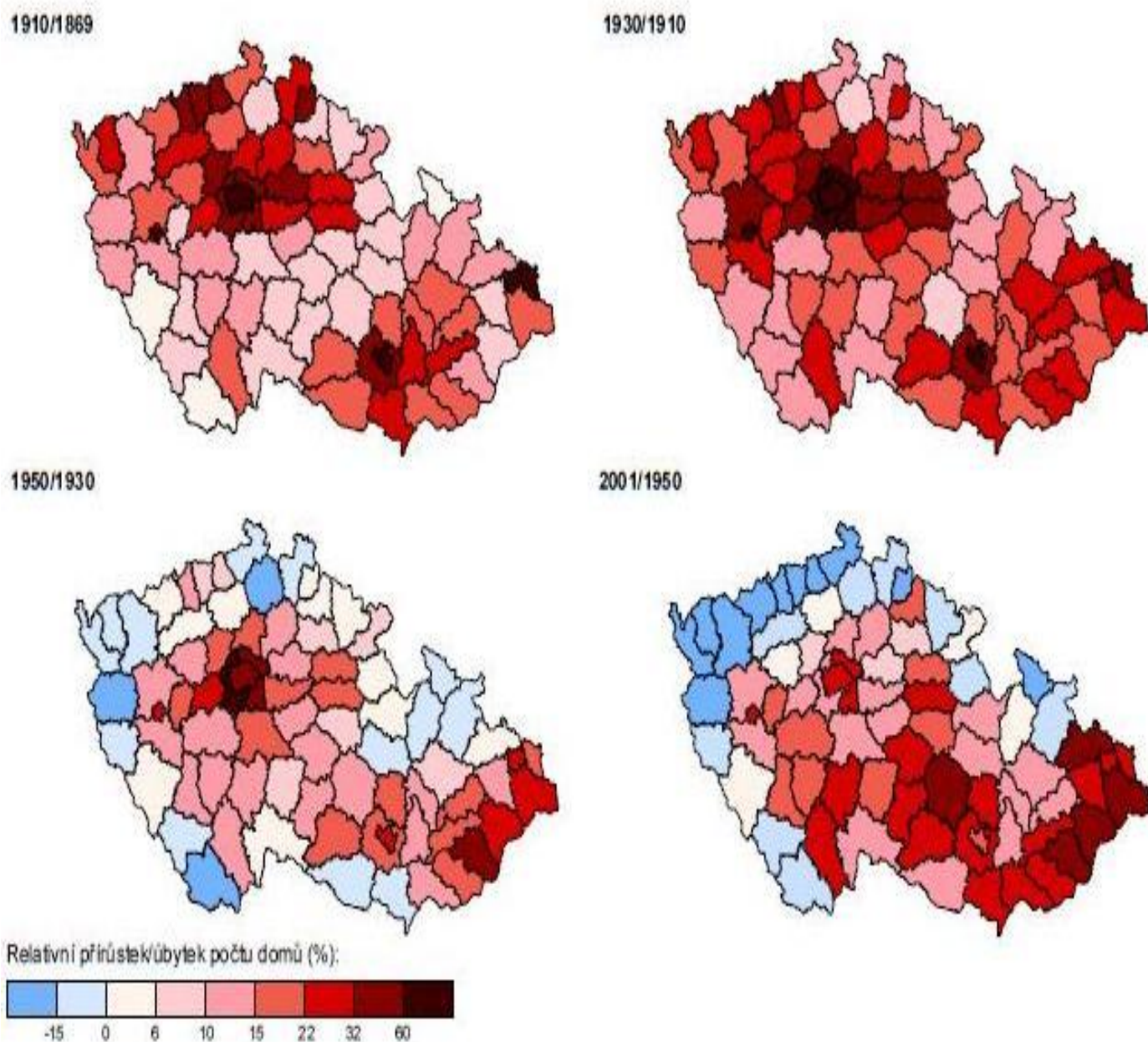
Zdroj: © Český statistický úřad, 2016

Dokončené byty

	Byty celkem	v rodinných domech	v bytových domech
2016	-	-	-
2017	-	-	-
2018	-	-	-
2019	2	2	-
2020	-	-	-

Kód: PU-MOSZV-BYT/2

Vývoj počtu domů v letech 1869-2001

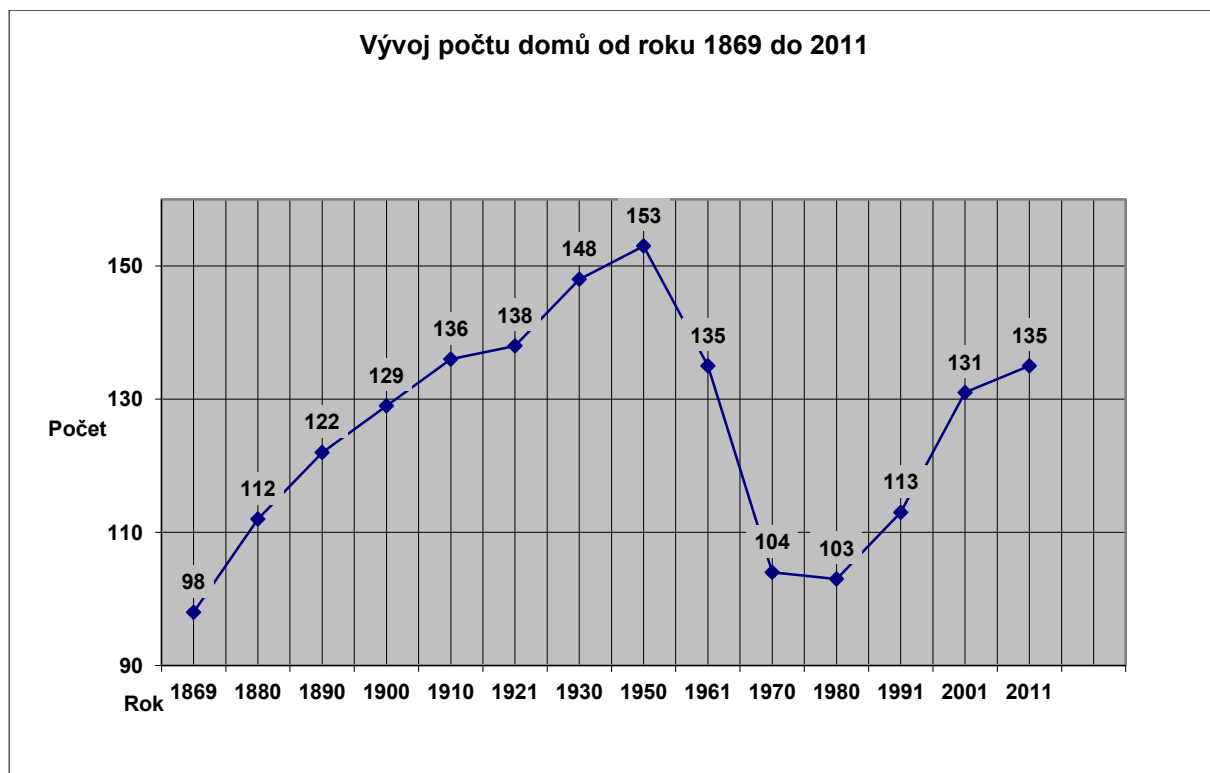


Obrázek 7 Vývoj počtu domů v letech 1969 - 2001

Následující tabulka a graf uvádí vývoj počtu domů ve sledovaném území mezi lety 1869 – 1961.

Rok	1869	1880	1890	1900	1910	1921	1930	1950	1961	1970	1980	1991	2001	2011
Počet domů	98	112	122	129	136	138	148	153	135	104	103	113	131	135

Tabulka 12 Počet domů ve sledovaném území mezi lety 1869 - 1961



Zdroj: © Český statistický úřad, 20016

Graf 4 Vývoj počtu domů ve sledovaném území mezi lety 1869 – 2011

a) Rozdělení domů podle druhu domu a vlastníka:

Zástavba ve sledovaném území je tvořena – jak je dnes u venkovských obcí běžné – téměř výhradně rodinnými domy (vesměs v soukromém vlastnictví). Tento fakt dokládá i následující tabulka. Data zde uvedená jsou platná k 21. 3. 2011.

		Celkem	rodinné domy	bytové domy	ostatní budovy
Domy úhrnem		135	131	2	2
Domy obydlené		111	108	2	1
z toho podle vlastnictví domu	fyzická osoba	109	108	-	1
	obec, stát	1	-	1	-
	bytové družstvo	-	-	-	-
	spoluvlastnictví vlastníků bytů	1	-	1	-

Tabulka 13 Rozdělení objektů k bydlení

Z předchozí tabulky je patrné, že nejvyšší počet trvale obydlených domů a z toho rodinných domů je vlastněn fyzickými osobami. Z celkového počtu vlastníků se soukromé fyzické osoby podílí na vlastnictví trvale obydlených domů 99%.

Ostatní domy byly nejvíce zastoupeny ve vlastnictví obce a státu. Obce a stát se podílely na vlastnictví bytových domů 1%.

Následující tabulka ukazuje časové rozpětí, ve kterém k výstavbě domů docházelo. Data zde uvedená jsou platná k 21. 3. 2011.

		Celkem	rodinné domy	bytové domy	ostatní budovy
Domy úhrnem		135	131	2	2
z toho podle období výstavby nebo rekonstrukce domu	1919 a dříve	12	12	-	-
	1920 - 1970	24	24	-	-
	1971 - 1980	22	20	1	1
	1981 - 1990	11	11	-	-
	1991 - 2000	22	22	-	-
	2001 - 2011	19	18	1	-

Tabulka 14 Doba výstavby domů ve sledovaném území

b) Rozdělení obydlených bytů podle právního důvodu užívání bytu:

Rozdělení obydlených bytů v daném území podle právního důvodu užívání bytu a vybavenosti ukazuje následující tabulka. Data zde uvedená jsou platná k 21. 3. 2011.

		Celkem	rodinné domy	bytové domy	ostatní budovy
Obydlené byty celkem		148	137	10	1
z toho právní důvod užívání bytu	ve vlastním domě	108	108	-	-
	v osobním vlastnictví	4	-	4	-
	nájemní	8	2	6	-
	družstevní	-	-	-	-

Tabulka 15 Rozdělení obydlených domů podle vlastnictví

Z tabulky vyplývá, že k hlavním vlastníkům trvale obydlených bytů v rodinných domech patří soukromé fyzické osoby. Největšími vlastníky trvale obydlených bytů v bytových domech a v ostatních domech byly obec a stát.

c) Rozdělení obydlených bytů podle počtu obytných místností:

Rozdělení obydlených bytů ve sledovaném území podle počtu obytných místností ukazuje následující tabulka. Z údajů je patrné, že převažují domy s větším počtem místností. Tento fakt může být vysvětlen tím, že většina obyvatel staví své domy jako dvou a více generační a předpokládají, že v budoucnu budou společný dům obývat jejich děti se svými rodinami. Data v níže uvedené tabulce jsou platná k 21. 3. 2011.

		Celkem	rodinné domy	bytové domy	ostatní budovy
Obydlené byty celkem		148	137	10	1
z toho s počtem obytných místností	1	2	2	-	-
	2	10	9	1	-
	3	31	25	5	1
	4	46	44	2	-
	5 a více	54	52	2	-

Tabulka 16 Rozdělení obydlených domů podle způsobu vytápění

Dokončené byty			
	Byty celkem	v rodinných domech	v bytových domech
2011	1	1	-
2012	-	-	-
2013	6	6	-
2014	2	2	-
2015	-	-	-

Kód: PU-MOSZV-BYT/1

	Byty celkem	v rodinných domech	v bytových domech
2016	-	-	-
2017	-	-	-
2018	-	-	-
2019	2	2	-
2020	-	-	-

Kód: PU-MOSZV-BYT/2

2.3 Sociální infrastruktura

Sociální infrastruktura je tvořena souborem občanských zařízení poskytující služby v širším pojetí tohoto slova nejen obyvatelům daného území ale i návštěvníkům, kteří do této lokality přijíždějí. Vytváří tedy materiální podmínky pro široký okruh činností.

2.3.1 Školství

V daném území se nenachází žádné školské ani předškolské zařízení. Všichni žáci bez rozdílu věku jsou tedy nuceni za vzděláním dojíždět do okolních měst a obcí. K nejbližším a nejnavštěvovanějším patří zařízení nacházející se ve městě Domažlicích a v městyse Klenčí pod Čerchovem.

Školská zařízení v Domažlicích:

Základní škola v Domažlicích

Adresa: Komenského 17, 344 01 Domažlice

Ředitel: Mgr. Ivan Rybár

Základní škola a mateřská škola Domažlice

Adresa: Msgre B. Staška 232, 344 01 Domažlice

Ředitel: Mgr. Karel Štípek

SOU Domažlice

Adresa: Prokopa Velikého 640, 344 01 Domažlice

Ředitelka: Mgr. Zdeňka Buršíková

Gymnázium J. Š. Baara

Adresa: Pivovarská 323, 344 01 Domažlice

Ředitelka: Mgr. Jana Štenglová

Soukromá střední odborná škola a Gymnázium Bean s.r.o.

Adresa: Trnkova 125, 344 01 Staňkov

Ředitelka: Ing. Marie Bastlová

Vyšší odborná škola, Obchodní akademie a Střední zdravotnická škola.

Adresa: Erbenova 184, 344 01 Domažlice

Ředitelka: Mgr. Věra Prantlová

Školské zařízení v Horšovském Týně:

Základní škola a Odborná škola

Adresa: Nádražní 89, Velké Předměstí, 346 01 Horšovský Týn

Ředitelka: Mgr. Jana Mazancová

2.3.2 Zdravotnictví

Ve sledované lokalitě se nenachází žádné zdravotnické středisko. Do obcí Újezd a Petrovice nedojíždí žádný lékař. Nejbližší zdravotnická zařízení s pravidelným provozem fungují ve městě Domažlice a v městyse Klenčí pod Čerchovem. Nejbližším zdravotním zařízením sledovanému území a také jedinou nemocnici v okrese je nemocnice v Domažlicích, která je od obce Újezd vzdálena necelé 4 km.

Domažlická nemocnice

Zahájila svůj provoz 1. ledna 2006. Stavěna byla v letech 2002 - 2005. Disponuje 196 lůžky, z nichž je 131 standardních, 10 intenzivních, a zbylá slouží následné či sociální péči. Nemocnice poskytuje zaměstnání téměř 350 lidem (přepočtený stav), z toho je 44 lékařů a 153 sester (prosinec 2021). Nemocnice dále zaměstnává zhruba 50 osob v kategorii nižšího zdravotnického personálu (sanitáři, pečovatelky). Ostatní zaměstnanci tvoří technický personál nemocnice (správa budovy, kuchyně apod.). Na šestihektarovém pozemku se nachází pět vzájemně propojených objektů se čtyřmi podlažními nadzemními a jedním podzemním. Součástí areálu je parkoviště a heliport. Celý objekt je zasazen do vzrostlé zeleně a návštěvníkům a pacientům je k dispozici malý park.

Oddělení:

- Chirurgické
- Interní
- Gynekologicko - porodnické
- Dětské
- ARO - JIP
- RDG
- Následná a dlouhodobá péče
- Klinická biochemie
- 2x lékárna
- 3x operační sál
- 2x porodní box a sekční sál
- Zákrskové sálky
- 20x ambulance

Lůžková oddělení tvoří dvou až třílůžkové pokoje s vlastním sociálním zařízením, které poskytuje dostatek soukromí.

Další zdravotnické středisko s pravidelným provozem pro Domažlicko funguje také v Klenčí pod Čerchovem.

Zdravotnické středisko – Lékárna / Klenčí pod Čerchovem 285:

- obvodní lékař
- zubní lékař
- ženský lékař
- dětský lékař
- masér

2.3.3 Sociální péče

Ve sledované lokalitě se nenachází žádné klasické zařízení se sociální péčí. Nejbližší dům pro seniory s pečovatelskou službou je v provozu v městě Domažlice a v městyse Klenčí pod Čerchovem.

Nejčastějšími službami, které pečovatelská služba zajišťuje, jsou: dovoz obědů, nákupů, různé pochůzky, doprovod na vyšetření k lékaři, úklid v bytech klientů, praní prádla a další činnosti.

Budova domu pro seniory (domov důchodců) v Domažlicích poskytuje kapacitu 173 uživatelům. Nabízí komplexní sociální služby lidem nad 55 let, kteří potřebují pravidelnou pomoc jiné fyzické osoby. V tomto okrese je v domovech pro seniory kritický nedostatek míst.

Dále je uveden seznam zařízení sociální péče v Domažlickém okrese:

MCT CZ - občanské sdružení tělesně postižených, středisko rané péče (Nový Spálenec 25, Domažlice, 344 01)

Koncepce projektu se začala tvořit již od roku 1996, původně pod vedením Asociace rodičů a dětí v Domažlicích. Pro příliš velkou izolaci programů Asociace byl připraven společně s rodiči klientů vlastní program, který se specializoval hlavně na plavání a na integraci postižených dětí mezi zdravou populaci. Po roce 1998 se organizace zaměřila na kontaktování osob tělesně postižených po auto -moto haváriích a prostřednictvím aktivizačních služeb, osobní asistence, zdravotního plavání a fyzioterapie je vracet zpět do života.

Tím bylo vytvořeno zázemí pro zahájení kontaktního programu, o který postupně začali projevovat zájem rodiče dětí s kombinovanými vrozenými vadami. Měli zájem o vytvoření komplexu služeb orientovaných na rodiny s dětmi se zdravotním postižením již od nejtěplejšího věku dítěte. Zájem o služby projevíly i rodiny s dětmi, které byly ohroženy vlivem sociálního prostředí. Navázalo se tedy na činnost neformálního klubu, vzniklého v roce 1999. V roce 2002 zřizovatel MCT CZ o.s. změnil stanovy sdružení tak, aby bylo možné přirozeně a dle potřeb uživatelů formovat program sdružení a tím i činnost rané péče, která byla oficiálně registrována jako služba sociální prevence na Krajském úřadu Plzeňského kraje v roce 2007.

V rámci své činnosti jsou pořádány různé společenské akce do kterých jsou zapojeny rodiče s dětmi s hendicepem i bez hendicepu. Mezi tyto akce patří podzimní drakiáda, orientační jízda na kolech, pěší túry atd.

Cíle sociální služby rané péče, které poskytuje sdružení

- Provázet a podporovat rodiče se zdravotně postiženými dětmi již v raném věku
- Snížit ohrožení nebo negativní vliv prostředí na rodinu dítěte a na jeho vývoj
- Zvýšit vývojovou úroveň dítěte v oblastech, které jsou postiženy nebo ohroženy
- Posílit kompetence rodiny a snížit její závislost na sociálních systémech
- Vytvořit pro dítě, rodinu i společnost podmínky sociální integrace
- Podněcovat děti se zdravotním postižením k aktivnímu a nezávislému způsobu života

Cílová skupina - děti raného věku do 7 let ohrožené soc. vyloučením z důvodu

1. zdravotní poškození / tělesná vada, mentální disfunkce, DMO, hyperaktivita, porucha imunity
2. ohrožený vývoj dítěte z důvodu sociálních problémů rodiny

Způsob poskytování sociální služby rané péče

1. setkávání dětí a rodičů formou sportovních, kulturních a vzdělávacích aktivit
2. terénní návštěvy v rodině
3. poradenství - poskytování informací a rad rodičům k odstranění soc. problémů rodiny, které mohou způsobit ohrožení vývoje dítěte

Azylový dům pro matky s dětmi v tísní

Havlovice 5, Domažlice 344 01

Uživatelkám domov nabízí bezpečné ubytování, zázemí, psychickou podporu a pomoc při získávání a prohlubování dovedností, které je povedou v následném samostatném životě.

V průběhu pobytu si uživatelka vytvoří individuální plán, ve kterém si stanoví, co a jakým způsobem by chtěla ve svém životě změnit. Na plnění cílů individuálního plánu pak pracuje společně s pracovníci Domova. V domově se snaží, aby se uživatelky co nejvíce osamostatnily, orientovaly se ve společnosti a věděly kde a jak uplatnit svá práva.

Poskytují pomoc při vedení domácnosti, péči o děti a jejich výchově, při jednání s úřady např. při vyřizování sociálních dávek, uplatňování práv a oprávněných zájmů, při hledání vhodných školských zařízení pro děti, při hledání možnosti dalšího vzdělávání, při hledání zaměstnání, při hledání dalšího bydlení apod.

Snaží se upevňovat citovou vazbu matky a dítěte, aby děti měly pro další život správný vzor chování. Děti se v klidném prostředí Domova cítí dobře, neboť ve většině případů jejich předchozí život tvořily převážně negativní zážitky.

Těhotné ženy mají možnost se v domově v klidu a bezpečí připravit na porod, následně si dítě ponechat ve své péči, než se jim podaří najít jiné vhodné ubytování.

Pracovnice Domova se snaží, aby se uživatelky neizolovaly v DMD, ale zapojily se do veřejného života - navštěvují plavecký bazén, kino, loutkové divadlo, akce pořádané Městem Domažlice atd.

Během roku se pořádají v Domově také různé společné akce a besedy. Jedná se především o společné prožití Dne dětí plného her a legrace, maškarní karneval, společné táboračky, oslavy svátků a narozenin, Mikulášskou besídku, vánoční svátky, Tříkrálovou sbírku.

Poslání

Pomoc matkám s dětmi a těhotným ženám, které z jakéhokoli důvodu ztratily bydlení.

Cíl

Poskytnutí bezpečného ubytování, zázemí, psychické podpory a pomoc při získávání a prohlubování dovedností, které vedou k samostatnému bydlení.

Cílová skupina

- Matky s dětmi do 18 let (případně do 26 let, pokud se připravují na budoucí povolání).
- Těhotné ženy.
- Matky s dětmi a těhotné ženy, které se staly obětmi domácího násilí.

Kapacita

7 pokojů pro matky s dětmi nebo těhotné ženy.

K. J. K. Bohemia o. s., sdružení pro život.

Pomoc osamělým seniorům při řešení nečekaných krizových životních situací. Odborné služby z oblasti zdravotní, sociální a duchovenské péče. Poradenské služby. Dovoz obědů, zajištění a doprava nákupů, osobní vztah s klientem, předčitatelské a komunikační služby, donášku a zapůjčení literatury, knih, e-knih, MP3, kurz práce s počítačem a internetem, trénování paměti.

Adresy domů s pečovatelskou službou v rámci sledovaného území, ale i mimo něj uvádí následující přehled.

Název obce	Adresa	Kontakt	Popis poskytované služby
Obec Brnířov	Brnířov 41, 345 06 Kdyně	379 731 013, 602 222 737 oubrnirov@tiscali.cz	úkony pečovatelské služby
Obec Černíkov	Černíkov 20, 345 06 Kdyně	379797170, 602 479 308 ou@cernikov.cz	úkony pečovatelské služby
Obec Chodská Lhota	Chodská Lhota 83, 345 06 Kdyně	379 798 264 chodska-lhota@c-box.cz	dovoz obědů
Město Kdyně, správní odbor	Náměstí čp. 1	379 413 511, 379 413 525 radnice@kdyne.cz	dávky sociální péče, soc. poradenství, úkony pečovatelské služby
Město Kdyně, odbor peč. služby	Sokolská 635	379 731 388 pecovatelska.sluzby@kdyne.cz	půjčování komp. rehab. pomůcek, DPS - Dům s pečovatelskou službou
Obec Koloveč	Tyršova 10, 345 43 Koloveč	379 494 222 obec@obeckolovec.cz	úkony pečovatelské služby, DPS
Obec Kout na Šumavě	Kout na Šumavě č. 1, 345 02 Kout na Šumavě	379 730 531 obec.kout@quick.cz	úkony pečovatelské služby
Obec Libkov	Libkov 55, 345 06 Kdyně	379 798 102 ou.libkov@quick.cz	úkony pečovatelské služby
Obec Loučim	Loučim 2, 345 06 Kdyně	379 798 100 obec.loucim@tiscali.cz	úkony pečovatelské služby
Obec Mezholezy	Mezholezy 57, 345 06 Kdyně	379 797 010 mezholezy@tiscali.cz	zatím neposkytují
Obec Mrákov	Mrákov 105	379 788 235	zatím neposkytují
Obec Němčice	Němčice 17	379 732 216	zatím neposkytují
Obec Nová Ves	Nová Ves 26, 345 06 Kdyně	379 732 380 ou.nova.ves@tiscali.cz	úkony pečovatelské služby
Obec Pocinovice	Pocinovice 72, 345 09 Pocinovice	379 799 231 obec.pocinovice@iol.cz	úkony pečovatelské služby
Obec Spáňov	Spáňov 17, 344 01 Domažlice	379 768 413 ou-spanov@c-box.cz	zatím neposkytují
Obec Úboč	Úboč 60, 345 43 Koloveč	379 494 639 obec@uboc.cz	úkony pečovatelské služby
Obec Úsilov	Úsilov 33, 345 06 Kdyně	379 797 389 usilov@email.cz	zatím neposkytují
Obec Všepadly	Všepadly 14, 345 43 Koloveč	379 494 634 ou@vsepady.jz.cz	zatím neposkytují
Obec Všeruby	Všeruby 77, 345 07 Všeruby	379 779 233 ouvseruby@c-box.cz	úkony pečovatelské služby
Obec Zahořany	Zahořany 7, 344 01 Domažlice	379 768 520 ouzahorany@uiol.cz	zatím neposkytují

Obrázek 8 Adresář obcí poskytující sociální služby

2.3.4 Kultura

Kulturní a společenský život ve sledovaném území je poměrně pestrý. Aktivně zde působí několik spolků. Všechny tyto spolky se velkou měrou podílejí na organizaci různé společenské, kulturní a sportovní zábavy pro širokou veřejnost.

Spolky působící ve sledovaném území:

SDH Újezd

Sbor s širokou členskou základnou ve všech věkových skupinách, který se zabývá především prevencí, požární ochranou, pomáhá obyvatelům obce při přírodních anomáliích. Kromě uvedeného také organizuje sportovní a kulturní akce a veřejně prospěšnou činnost.

Členy a jejich pozice ve výboru SDH Újezd uvádí následující tabulka.

Funkce v SDH Újezd	Jméno člena
Starosta	Jiří Černý
Náměstek starosty	Jan Dufek
Velitel sboru	Miloš Rada
Jednatel	Ondřej Černý
Hospodář	Petr Marz
Strojník	Jiří Kohel
Preventista	David Rada
Vzdělavatel	Dragan Mrkoňa
Velitel družstva	Josef Dufek

Tabulka 17 Členové výboru SDH Újezd

SDH Petrovice

Sbor SDH Petrovice doplňuje a vypomáhá sboru SDH Újezd s veškerou jeho činností.

Členy a jejich pozice ve výboru SDH Petrovice uvádí následující tabulka.

Funkce v SDH Petrovice	Jméno člena
Starosta	Stanislava Duffková
Velitel	Jaroslav Tetour
Jednatel	Petr Duffek
Hospodář	Pavel Hána

Tabulka 18 Členové výboru SDH Petrovice

TJ Sokol Újezd

Sportovní a veškerou činnost související se sportem ve sledovaném území má na starosti TJ Sokol Újezd.

Členy a jejich pozice ve výboru TJ Sokol Újezd uvádí následující tabulka.

Funkce v TJ Sokol Újezd	Jméno člena
Starosta	Bohumil Ledvína
Místopředseda	Jan Šagát
Jednatel	Jan Závodský
Hospodář	Radka Černá
Ostatní členové	Jiří Řezníček ml.
	Jaroslav Němec
	Dragan Mrkoňja

Tabulka 19 Členové výboru TJ Sokol Újezd

Myslivecký spolek Kozinův Újezd

Funkce v MS Kozinův Újezd	Jméno člena
Předseda	Pavel Veber
Jednatel	Pavel Schleiss
Hospodář	Jiří Paidar
Pokladník	Jaroslav Kadlec

Tabulka 20 Členové výboru Mysliveckého sdružení Kozinův Újezd

Zásadní rozšíření možností nabídek v oblasti volnočasových aktivit a zábavy, ovšem mimo aktuální strategicky řešené území, přinesly také výstavby v blízkém okolí - zimního stadionu a renovace bazénu v Domažlicích a také výstavby nového aquaparku Centra vodní zábavy ve Kdyni. Zde je uveden přehled nejnavštěvovanějších sportovních center v nejbližším okolí sledovaného území.

Aquacentrum a wellness Domažlice:

K dispozici je plavecký bazén 25m, aquapark s tobogánem, wellness bazén, finská a parní sauna, multipl, bazén se slanou vodou, kuželna a bowling, sporthotel, fitness sál, bistro, sportovní masáže

Kontaktní údaje:

Palackého 230, 34401 Domažlice
Vedoucí: Zdeňka Straková

Centrum vodní zábavy Kdyně:

hlavní bazén s plochou 425 m², který je rozdělen na 25metrový plavecký se třemi drahami a oddělenou částí, kde jsou vodní atrakce s následným počtem míst:

- Šíjový masážní chrlič – 1 místo
- Bodové vodní masážní trysky – 6 míst
- Vodní houpačka – 6 míst
- Vzduchový dnový výron pro celotělovou masáž – 6 míst
- Perličková masážní lavice – 10 míst
- Perličkové masážní lůžko rovné – 6 míst
- Perličkové masážní lůžko kruhové – 5 míst

Dominantou bazénové části je 60ti metrový tobogan se silným průtokem vody řízený semaforem.

Dále centrum zábavy nabízí svým klientům wellness:

- Osmanská lázeň
- Laconium
- Finská sauna
- Infra kabina

Jako novinku nabízí centrum vodní zábavy kurzy plavání od 6ti měsíců do 3 let a pro předškolní děti.

Kontaktní údaje:

Centrum vodní zábavy Kdyně,
příspěvková organizace
Dělnická 724, 345 06 Kdyně

Koupaliště Babylon:

Přírodní koupaliště se nachází v obci Babylon cca 5 km jihozápadně od u Domažlic. Nabízí svým návštěvníkům travnatou pláž, kabinky, parkoviště a občerstvení. V provozu je sezónně přibližně od 15. května do 15. září.

Přírodní koupaliště v obci Babylon bylo oblíbené a vyhledávané už za první republiky. **Dvanáctihektarový rybník s písčítým dnem** nabízí příjemné koupání a relaxaci na travnatém i písčitém břehu. U přírodní nádrže naleznete veškeré zázemí – převlékací kabinky, občerstvení či volejbalové hřiště. Nechybí zde ani **skluzavky a skokanské můstky**.

Asi 300 metrů od rybníka leží **autokemp Babylon**, kde se lze ubytovat ve vlastním stanu nebo 2, 3, 4 a 6 lůžkových chatách. Ve 4 a 6 lůžkových chatách jsou lednice. Jinak možnost zapůjčení lednice v prostoru kuchyněk. Své místo zde najdou i karavany (včetně elektrických přípojek). Kolem celého areálu se rozprostírá **smrkový a borovicový les**.

Provozovatel:

Areál Autokemp Babylon
Babylon 105, 345 31 Babylon

2.4 Dopravní a technická infrastruktura

2.4.1 Doprava

Silniční síť ve sledovaném území je stabilizovaná. Úpravy stávajících silnic II. a III. tříd se v podstatě dotýkají pouze jejich šířkového uspořádání na výhledovou kategorii S 7,5/60.

V blízkosti obce Újezd prochází silnice I. třídy č. 26. Hlavní zatížení na silnici I/26 způsobuje především kamionová doprava. K největšímu zatížení dochází v ranních a odpoledních hodinách. Do budoucna se předpokládá výstavby protihlukových opatření při silnici v prostoru obce Újezd.

Průtah místních komunikací v zastavěném území obcí Újezd a Petrovice je stabilizován, nové místní obslužné komunikace jsou navrhovány pouze v souvislosti se zpřístupněním návrhových ploch zástavby a to v omezeném rozsahu. Tyto komunikace navazují přímo na stávající místní komunikace, případně umožňují jejich propojení a jsou navrhovány v odpovídající kategorii, tedy jako obousměrné dvoupruhové s šířkou jízdního pruhu 3,0 metru. U obslužných komunikací vysloveně přístupového charakteru je možná i kategorie jednopruhových obousměrných komunikací s výhybnami, stejnou kategorií je možné uvažovat i u místních komunikací mimo zastavěné území obce a u většiny účelových komunikací.

Dle předpokladů se v období let 2001 – 2016 stav komunikací ještě více zhoršil.

Nároky na odstavná stání jsou vzhledem k charakteru zástavby uspokojována výhradně v rámci vlastních objektů či pozemků a musí být i nadále zásadně řešena v rámci vlastních ploch nebo vlastních objektů, podniků a zařízení.

Čerpací stanice v katastru obce Újezd je na Hadrovci Tank ONO, Újezd 131. Další z doprovodných zařízení silniční dopravy jsou zastoupeny pouze čerpací stanice pohonných hmot při křižovatce silnic I/26 a II/195, při silnici I/26 u Draženova a na vjezdu silnice II/193 do Domažlic, případné rozšíření motoristických služeb je možné předpokládat pouze v přímé vazbě na trasu silnice I/26 či na stávající zařízení.

Hromadná doprava je kromě železniční dopravy zajišťována především pravidelnými autobusovými linkami, které většinou svou časovou frekvencí plně postačují pokrýt dostupnost do okolních měst a obcí.

a) Autobusová doprava

Převažujícím druhem veřejné hromadné dopravy osob je ve sledovém území autobusová doprava, kterou zde zajišťuje především společnost ARRIVA STŘEDNÍ ČECHY s.r.o. autobusovou linkou se spojením na město Domažlice:

Díly – Trhanov - Domažlice

Č. linky 400634

Podrobný přehled zastávek na linkách vedoucích přes obec Újezd do města Domažlice je uveden v následující tabulce.

Díly – Trhanov – Domažlice

Díly,,ObÚ
Díly,,I
Díly,,II
Postřekov,,I
Postřekov,,II
Klenčí p.Čerch.,,škola
Klenčí p.Čerch.,,žel.zast.
Trhanov, Nový Hamr
Trhanov
Trhanov, Pila,rozc.0.5
Újezd, Hrádek
Újezd
Domažlice,Havlovice
Domažlice, Petrovice
Domažlice, Hanův park MHD
Domažlice, Poděbradova MHD
Domažlice, U Svatých MHD
Domažlice, vlakové nádraží MHD

Tabulka 21 Autobusové zastávky na trase Díly - Domažlice

b) Železniční doprava

Z ostatních druhů dopravy je v řešeném území zastoupena železniční doprava a to železniční tratí č. 184 Domažlice – Planá u Mariánských Lázní, která vede přes Poběžovice, Bor až do Plané a trať č. 180, která vede z Plzně k Furth im Wald. Nový jízdní řád u trati č. 180, vstupující v platnost 12.prosince 2021, nabídl na domažlické trati ještě méně novinek, než obvykle. To ale v kontextu dění na některých jiných tratích, zejména ve Středočeském kraji, nemusí být tak špatná zpráva. Nedošlo totiž k žádnému přidání, ale ani rušení spojů. Papírově sice přibyla řada nových vlaků s nezvyklými čísly, jako třeba 7468, 7475 a další, ale nejde o nic jiného, než

o víkendové varianty vlaků jezdících ve všední dny. Tyto vlaky byly dříve vedeny pod stejným číslem bez ohledu na den v týdnu, přičemž u zastávek Dolní Kamenice a Domažlice město byla poznámka o obsluze jen o víkendech či pracovních dnech. Nově má spoj ve všední dny své číslo a spoj o víkendu číslo jiné, byť jejich časová poloha je stejná a i nadále se liší pouze v (ne)obsluhování zmíněných dvou zastávek.

Železniční doprava sloužící k přepravě osob neustále klesá. Tento fakt vyplývá z toho, že neustále rostoucí ceny železničních přepravců donutilo mnoho lidí, kteří dříve využívali tento způsob dopravy, změnit za jiný přepravní prostředek. Ve většině případů došlo k záměně za automobilovou dopravu. Dalším možným vysvětlením stále méně využívané dopravy po železnici může být i fakt, že většině lidí nevyhovují jízdní řády a proto v posledních letech není železniční doprava využívána tak jako dříve.

c) Cyklistická a pěší doprava

Řešeným územím je vedena řada značených turistických pěších tras, které se soustřeďují na vrchu Hrádek a jsou dlouhodobě stabilizovány. Okrajově do tohoto území zasahuje i samostatná cyklistická stezka vedená od železniční zastávky Havlovice souběžně se silnicí I/26 do prostoru rekreačního území Babylon. Pro ostatní potřeby jsou užívány minimálně dopravně zatížené silnice III. tříd a dále místní komunikace a ostatní polní cesty.

Jednou z možností jak zvýšit návštěvnost zájmové oblasti za relativně nízkých pořizovacích nákladů je rozvoj cykloturistiky. Blízká oblast turistických a rekreačních center spolu s CHKO Český les nabízí podobně jako Šumava velmi vhodné podmínky pro rozvoj různých forem cyklistické dopravy v čistém a zachovalém přírodním prostředí.

Pro rozvoj cykloturistiky lze využít velké množství původních cest. Využitelné jsou i málo frekventované místní a účelové komunikace.

V okolí sledovaného území prochází tyto cyklotrasy:

- mezinárodní cyklotrasa RT3/3A (Praha - Rokycany - Plzeň - Koloveč - Kdyně - Všeruby; vedoucí při silnici II/184)
- č. 33 Šumavská magistrála (Všeruby - Hadrava - Nýrsko - Špičák; Prochází okresy Domažlice, Klatovy, Prachatice a Český Krumlov. vedoucí po silnici II/190)
- č. 36 Krušnohorská magistrála (Všeruby - Železná - Tachov - Halže - Přední Žďár - Broumov - D.Žandov - Cheb - Skalná - Kraslice - Bublava - Horní Blatná - Boží Dar - Měděnec; vedoucí po silnici II/190)
- č. 2014 (okruh Domažlice - Všeruby (CZ/D) - Furth im Wald - Ovčí vrch (CZ/D) - Česká Kubice - Domažlice; vede souběžně jako RT3)
- č. 2015 (Česká Kubice - Maxov - Všeruby; vede souběžně jako č. 36)
- č. 2195 (Pomezí - Kdyně)
- č. 2196 (Kout na Šumavě - Myslív - Všeruby)

Většina těchto cyklostezek byla vybudována za finanční podpory EU.

2.4.2 Technická infrastruktura

Vodní hospodářství

Újezd:

a) Zásobování vodou:

Obec Újezd má vybudovaný veřejný vodovod, který sama provozuje, zdrojem vody jsou dvě vrtané studně s ochranným pásmem (oplocení $R = 14\text{m}$) a vydatnost zdroje je dostatečná pro současný stav, kvalita vody vyhovuje ČSN. Systém zásobení vodou vyhovuje, a proto předpokládáme jeho využití i do budoucna, s ohledem na navrhovanou zástavbu doplňujeme rozvodné řady tak, aby novou zástavbu bylo možné připojit na veřejný vodovod. Potřebná vydatnost vodního zdroje je 0,6-0,8 l/sec .

b) Kanalizace a čištění vod:

Obec Újezd má vybudovanou jednotnou kanalizační síť v celé obci, ukončenou centrální mechanicko-biologickou ČOV, kapacita je 326 EO. Pro nově navrhovanou zástavbu je navrženo doplnění sběrných stok.

Petrovice:

a) Zásobování vodou:

Je vybudován veřejný vodovod, který zajišťuje dodávky vody. Ostatní obyvatelé Petrovic jsou zásobováni ze soukromých vodních zdrojů – studní. I u těchto obyvatel dochází postupně k napojení na veřejný vodovod. Výhledová spotřeba vodního zdroje je minimálně 0,15 l/sec.

Kanalizace a čištění vod:

Obec Petrovice má vybudovanou mělkou dešťovou kanalizaci, která je vyústěna do odtoku z Rybníčka na okraji intravilánu a dále pokračuje jako meliorační stoka s vyústěním do rybníka Jezero. Odpadní vody jsou likvidovány resp. čištěny formou septiků a jímek na vyvážení. Vzhledem k velikosti sídla je zachována stávající koncepce a navrhuje se dobudování dešťové kanalizace pro zbývající část obce a navrhovanou výstavbu RD. Další etapou je vybudování ČOV s napojením místní kanalizaci.

Zásobování elektrickou energií

Pro zásobování elektřinou má rozhodující význam distribuční soustava 110 kV a. s. Západočeská energetika se sídlem v Plzni. Tato soustava má transformační uzly v Domažlicích (110/22 kV), v Holýšově (110/6 kV) a ve Kdyni (110/22 kV). Distribuční uzly soustavy 110 kV jsou napájeny prostřednictvím nadřazené transformace (400)/220/110 kV v Přešticích. Z propojení 110 kV Přeštice – Stříbro je napojen uzel 110/6 kV v Holýšově. Pokud by se naplnil předpoklad, že ve struktuře energií pro výrobu tepla by elektřina jako primární zdroj stagnovala (případně by dokonce její spotřeba mírně klesala), pak by zřejmě nebyl ani vyvíjen tlak na rozšiřování zařízení

na úrovni VVN. Největší slabiny při rozvoji obecní elektrizace vykazují systémy nízkého napětí.

Zásobování elektrickou energií je orientováno na transformovnu 110/22 kV Domažlice (Chrastavice). Ochranná pásma vedení 22 kV a transformačních stanic jsou určena Zákonem č. 458/2000 Sb.

Návrh zásobování elektrickou energií obce Újezd předpokládá využití stávající transformační stanice, resp. výstavbu jedné nové TS.

Zásobování elektrickou energií obce Petrovice bude orientováno na stávající TS, ve které se provede výměna transformátoru 160 KVA za jednotku o výkonu 250 kVA.

Nárůst předpokládaného příkonu v lokalitě Pila je nízký a bude kryt ze stávající transformační stanice. Vzhledem ke vzdálenosti od TS (cca 450 metrů) nelze uvažovat s vyššími příkony elektrické energie, než je v bilancích uvedeno (například na el. vytápění).

Nové rodinné domy jsou budované v ucelených lokalitách a budou do sítě NN připojeny úložnými kabely. Přípojkové skříně a skříně pro měření spotřeby se osadí v oplocení pozemků. V Újezdě bude provedena úprava sekundárních rozvodů u TS-4°. Stávající veřejné osvětlení se doplní o osvětlení nových komunikací, popřípadě se rozšíří o nové body u výstavby při stávajících komunikacích, osvětlení bude provedeno podle zatřídění komunikací.

Zásobování plynem

Obec Újezd i obec Petrovice jsou zcela plynofikovány. Újezd i Petrovice jsou napojeny středotlakými plynovody PE d 90 na regulační stanici na západním okraji Draženova. Od této regulační stanice je podél silnice Draženov - Újezd veden společný plynovod, který se cca 800 m severně od Újezda větví na dvě trasy. Jedna směřuje na západní okraj Petrovic, druhá na severozápadní okraj Újezda. V obou lokalitách pak jsou uliční středotlaké plynovody.

Spoje

Přes řešené území je vedena trasa meziměstských telefonních kabelů od Chodova směrem na Babylon a Folmavu.

Na okraji obce je zřízena základnová stanice mobilních telefonů. Ochranné pásmo je kruhové o poloměru 2,5 m.

Sídla Újezd a Petrovice zůstanou i nadále součástí MTO Domažlice. Rozšíření telefonních rozvodů do lokalit s novou výstavbou se provede na základě konkrétní poptávky po telefonní přípojce.

Pokrytí území mobilními telefony O2, T – mobile a Vodafone je na dobré úrovni. V poslední době dochází k vzrůstajícímu pokrytí internetem bezdrátově přenášeným signálem.

Odpadové hospodářství

Obec Újezd i spádová obec Petrovice jsou součástí účelového sdružení obcí pro odpadové hospodářství Lazce u Horšovského Týna (provozovatel Lazce GIS s.r.o.). Skládka je využívána k ukládání odpadu z cca 70 obcí okresu Domažlice. Druhým zařízením sloužícím k ukládání komunálního odpadu z obcí okresu Domažlice je skládka Libkov provozovaná městem Kdyně. Je zde ukládán především komunální odpad z okolních obcí a doplňkově také některé odpady ostatní.

Svoz komunálního odpadu, jeho nebezpečných složek a velkoobjemového odpadu, je zajištěn v pravidelných časových intervalech a je prováděn mobilním svozem. Rovněž počet a velikost sběrných nádob a donášková vzdálenost jsou hlavními faktory ovlivňujícími kvalitu sběru komunálního odpadu. Zajištění těchto podmínek je základním předpokladem úspěšného sběru komunálního odpadu a předpokladem snížení množství černých skládek vznikajících ve správním obvodu obce. Důležité je zapojení všech občanů do systému nakládání s odpady v souladu s obecně závaznými vyhláškami obce o nakládání s komunálním odpadem a neustálá osvěta obyvatel.

2.5 Ekonomika

2.5.1 Ekonomická základna a její vývoj

Poloha sledovaného území v blízkosti hranice s Německem umožňuje zvýšení rozvojových šancí Obce Újezd i obce Petrovice, které významně ovlivňují hospodářský vývoj:

Možnost zaměstnání obyvatel v Německu

Rozdíly v cenách nabízených služeb i věcí – nákupní turistika – ta způsobuje rozvoj sektoru služeb

V souvislosti s hospodářskou situací v sousedním Bavorsku docházelo k přemísťování výrobních kapacit řady malých a středních průmyslových podniků do oblasti česko - bavorského pohraničí. Tento trend se projevoval (jednalo se o vývoj typický pro okresy sousedící s Německem, resp. Rakouskem) v růstu ekonomicky aktivního obyvatelstva v průmyslu a ve zvyšování významu průmyslu v rámci hospodářské struktury okresu Domažlice. V posledních letech začíná být ale i tento trend již pomalu minulostí. Podniky začínají přesouvat svou výrobu ještě stále více na východ (Ukrajina, Rusko), kde je neustále levnější pracovní síla, oproti pracovní síle v EU. Válka na Ukrajině však tento trend zastavila.

V posledních letech sice došlo k poklesu zaměstnaných v zemědělství a lesnictví, ale přesto je stále pro okres Domažlice charakteristické průměrné zastoupení zaměstnanosti v primárním sektoru.

V porovnání s hospodářskou strukturou Plzeňského kraje a celého národního hospodářství můžeme konstatovat, že v okrese Domažlice stále významné postavení zaujímá zemědělství a lesnictví a dokonce roste význam průmyslu. Naopak rozvojové

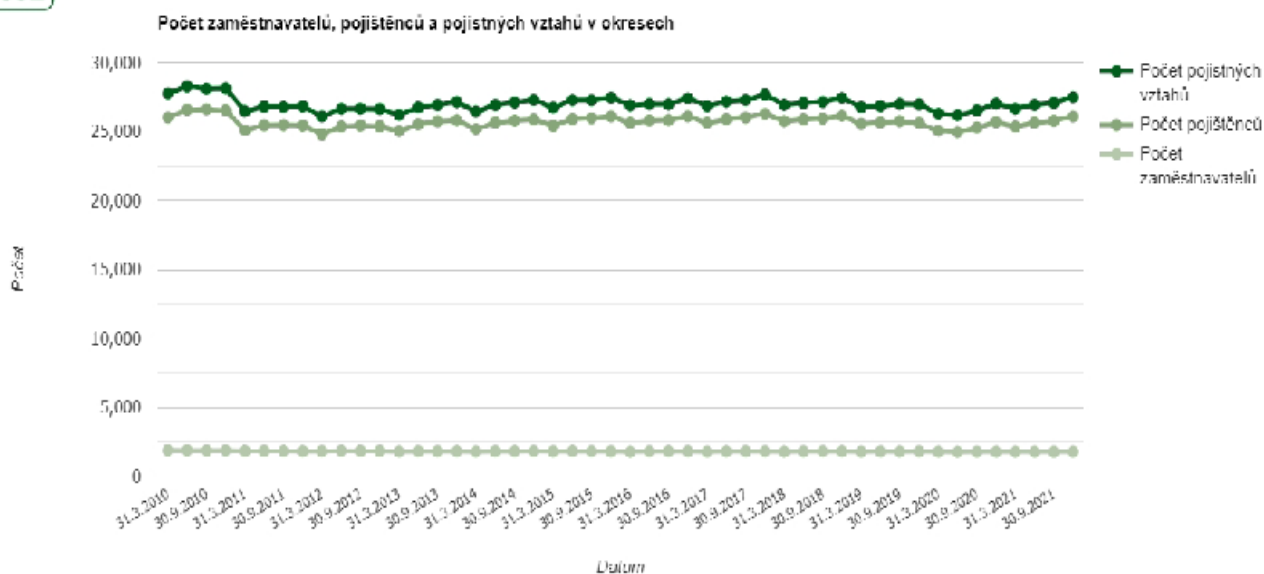
šance, které nejsou dosud plně využívány leží v oblasti služeb, především služeb cestovního ruchu. Ve srovnání s Plzeňským krajem a ČR si domažlický okres stojí podprůměrně (měřeno počtem zaměstnaných v daných oblastech) v počtu pracovních míst ve zdravotnictví, sociálních službách a také v obchodě a cestovním ruchu (pohostinství a ubytování). Ve sledovaném období (poslední dostupné údaje z roku 2017) došlo k zásadním změnám ve vývoji z důvodu oživení ekonomiky (podrobněji v následujících kapitolách).

2.5.2 Trh práce

Trh práce můžeme charakterizovat jako vývoj vztahů mezi poptávkou po pracovních místech a nabídkou pracovních míst. Trh práce se dlouhodobě vyznačuje obecnou nerovnováhou, danou převahou disponibilních pracovních sil nad počtem pracovních příležitostí. Před rokem 1989 (v době plné zaměstnanosti obyvatelstva) byla tato nerovnováha řešena vyjížděnkou za prací mimo okres nebo migrací.

a) Celková zaměstnanost:

Celkovou zaměstnanost v okrese Domažlice ovlivňuje mnoho faktorů. K nejvýznamnějším patří počet zaměstnavatelů. Počet zaměstnavatelů k 31. 12. 2021 uvádí následující graf.



Počet zaměstnanců a OSVČ v okrese Domažlice k 31. 12. 2010 uvádí následující tabulka.

Počet zaměstnanců a OSVČ v okrese Domažlice:

Zaměstnanci a OSVČ	Počet
zaměstnanci u firem se stavem - nad 25 zaměstnanců	12850
zaměstnanci u drobných a středních firem - do 25 zaměstnanců	5260
osoby samostatně výdělečně činné (OSVČ)	3771
celková zaměstnanost (zaměstnanost u firem všech velikostních kategorií + OSVČ)	21881

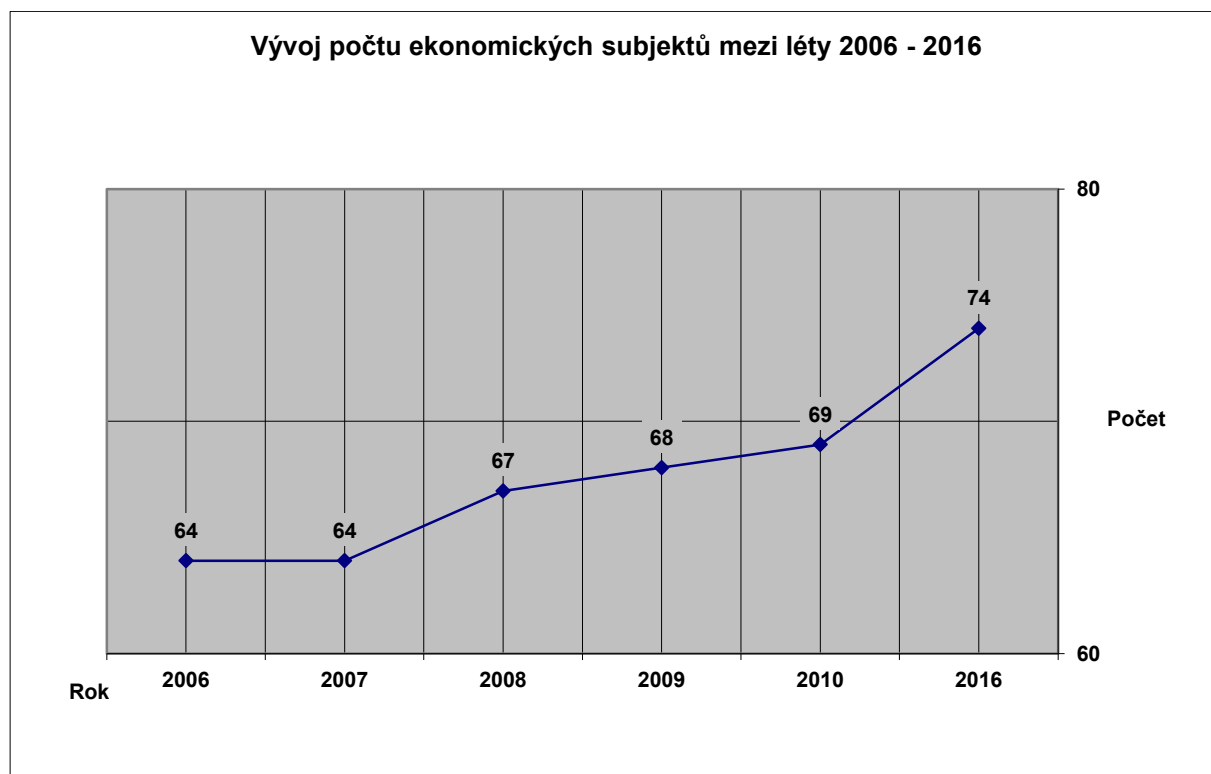
Tabulka 22 Počtu zaměstnanců a OSVČ k 31. 12. 2010 v okr. Domažlice

Vývoj počtu ekonomických subjektů v obci Újezd:

Následující tabulka a graf uvádí vývoj počtu ekonomických subjektů ve sledovaném území mezi lety 2006 a 2010. Z uvedených údajů je patrné, že počet nově vzniklých ekonomických subjektů je rok od roku vyšší a v současnosti (aktualizace 2017) má tento pozitivní vývoj razantní vliv na nezaměstnanost nejen ve sledovaném území.

stav k 31. 12. 2006	stav k 31. 12. 2007	stav k 31. 12. 2008	stav k 31. 12. 2009	stav k 31. 12. 2010	stav k 31. 12. 2016
64	64	67	68	69	74

Tabulka 23 Vývoj počtu ekonomických subjektů v obci Újezd

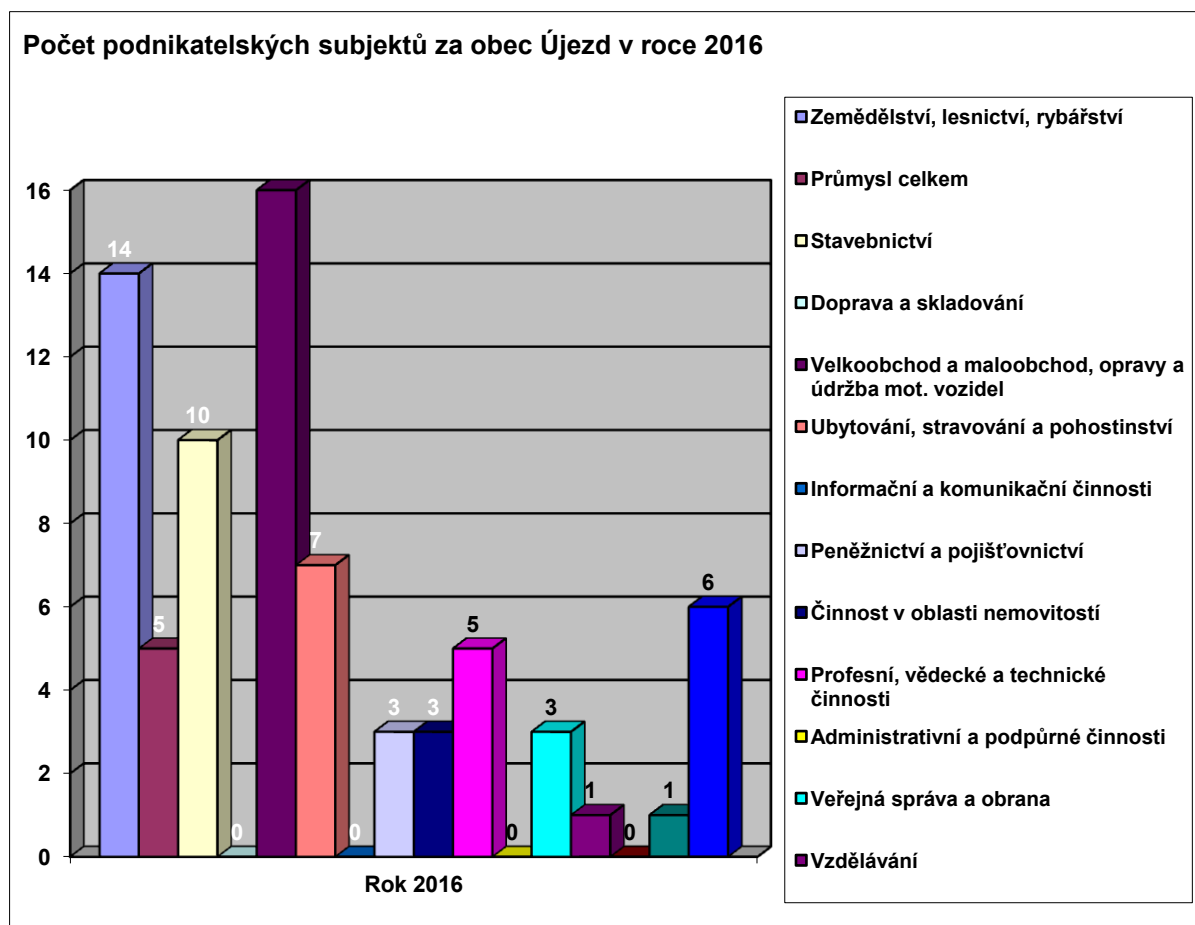


Zdroj: © Český statistický úřad, 2016

Graf 5 Vývoj počtu ekonomických subjektů v obci Újezd

Rozdělení podnikatelských subjektů ve sledovaném území ukazuje následující graf.

Podle druhu činnosti:



Zdroj: © Český statistický úřad / 2017

Graf 6 Rozdělení ekonomických subjektů podle druhu činnosti

Podnikatelské subjekty podle převažující činnosti		
Období 31. 12. : 2016		
	Registrované podniky	Podniky se zjištěnou aktivitou
Celkem	74	33
A Zemědělství, lesnictví, rybářství	14	8
B-E Průmysl celkem	5	2
F Stavebnictví	10	4

Podnikatelské subjekty podle převažující činnosti		
Období 31. 12. : 2016		
G Velkoobchod a maloobchod; opravy a údržba motorových vozidel	16	8
H Doprava a skladování	.	.
I Ubytování, stravování a pohostinství	7	4
J Informační a komunikační činnosti	.	.
K Peněžnictví a pojišťovnictví	3	1
L Činnosti v oblasti nemovitostí	3	.
M Profesionální, vědecké a technické činnosti	5	1
N Administrativní a podpůrné činnosti	.	.
O Veřejná správa a obrana; povinné soc. zab.	3	2
P Vzdělávání	1	.
Q Zdravotní a sociální péče	.	.
R Kulturní, zábavní a rekreační činnosti	1	1
S Ostatní činnosti	6	2
X nezařazeno	.	.

Zdroj: © Český statistický úřad, 2016

**Podnikatelské subjekty podle převažující činnosti 31. 12.
Období: 2021**

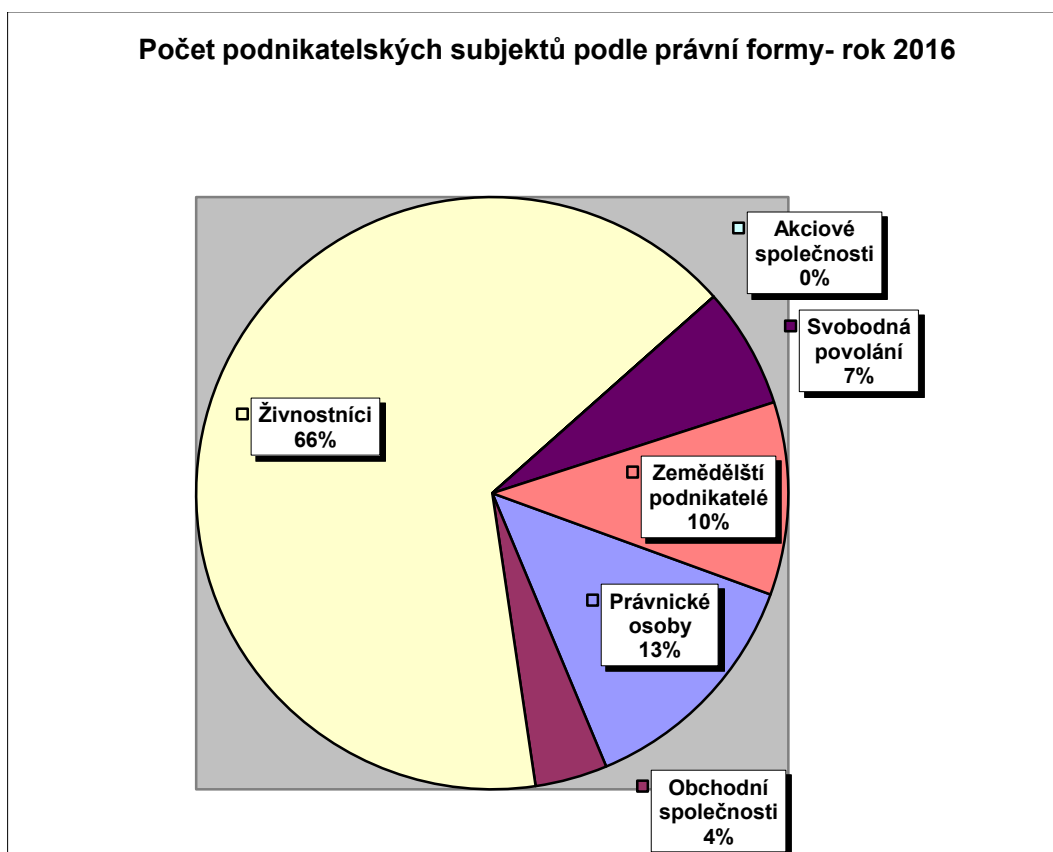
	Registrované podniky	Podniky se zjištěnou aktivitou
Celkem	78	39
A Zemědělství, lesnictví, rybářství	13	11
B-E Průmysl celkem	7	5
F Stavebnictví	12	2
G Velkoobchod a maloobchod; opravy a údržba motorových vozidel	14	6
H Doprava a skladování	1	.
I Ubytování, stravování a pohostinství	4	1
J Informační a komunikační činnosti	.	.
K Peněžnictví a pojišťovnictví	.	.
L Činnosti v oblasti nemovitostí	2	.
M Profesionální, vědecké a technické činnosti	2	.
N Administrativní a podpůrné činnosti	4	3
O Veřejná správa a obrana; povinné sociální zabezpečení	3	2
P Vzdělávání	1	.

**Podnikatelské subjekty podle převažující činnosti 31. 12.
Období: 2021**

Q Zdravotní a sociální péče	.	.
R Kulturní, zábavní a rekreační činnosti	1	1
S Ostatní činnosti	8	5
X nezařazeno	.	.

Kód: PU-MOSZV-ORGNACE/3

Podle právní formy:



Zdroj: © Český statistický úřad, 2016
Graf 7 Rozdělení ekonomických subjektů podle právní formy

Podnikatelské subjekty podle právní formy		
Období: 31. 12. 2016		
	Registrované podniky	Podniky se zjištěnou aktivitou
Celkem	74	33
Fyzické osoby	64	26

Podnikatelské subjekty podle právní formy		
Období: 31. 12. 2016		
Fyzické osoby podnikající dle živnostenského zákona	50	18
Fyzické osoby podnikající dle jiného než živnostenského zákona	5	3
Zemědělství podnikatelé	8	5
Právnícké osoby	10	7
Obchodní společnosti	3	3
akciové společnosti	.	.
Družstva	.	.

Kód: PU-MOSZV-ORGPF/3

Zdroj: © Český statistický úřad, 2016

Podnikatelské subjekty podle právní formy

Období: 31. 12. 2021

	Registrované podniky	Podniky se zjištěnou aktivitou
Celkem	78	39
Fyzické osoby	66	29
Fyzické osoby podnikající dle živnostenského zákona	57	23
Fyzické osoby podnikající dle jiného než živnostenského zákona	1	1
Zemědělství podnikatelé	7	5
Právnícké osoby	12	10
Obchodní společnosti	5	5
akciové společnosti	.	.
Družstva	.	.

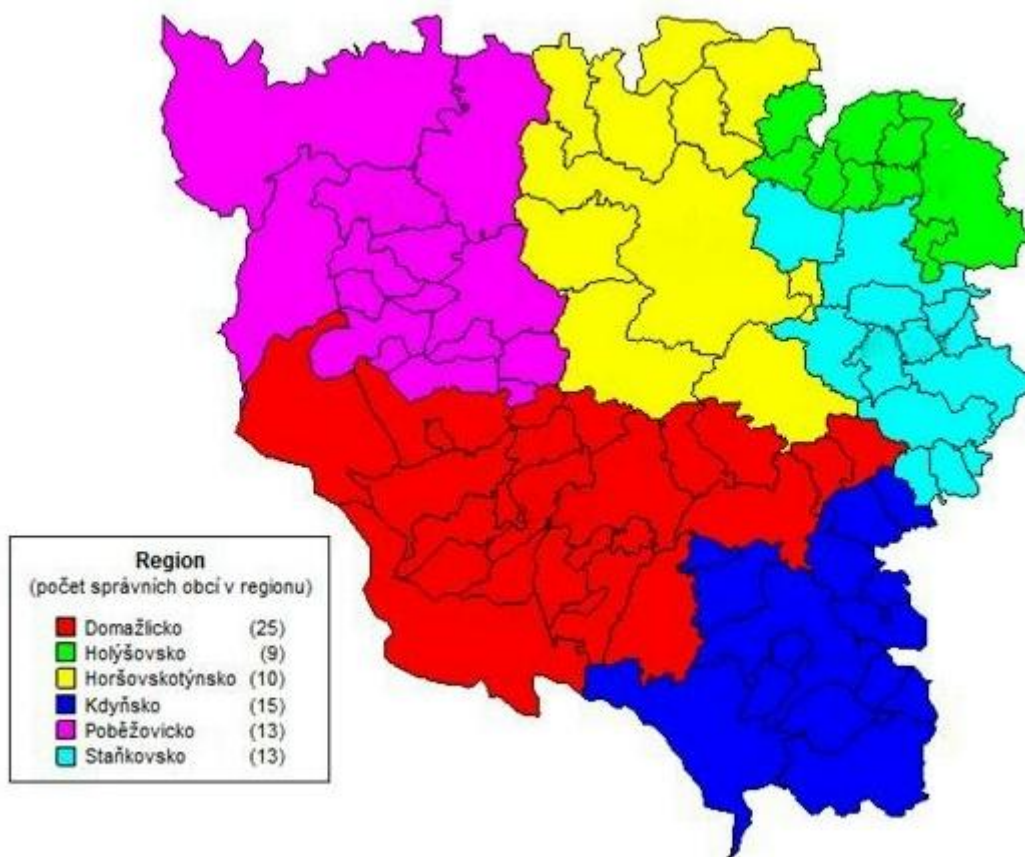
Kód: PU-MOSZV-ORGPF/5

Největší zaměstnavatele v okrese Domažlice podle mikroregionů:

Následující obrázky ukazují rozdělení okresu Domažlice na administrativní a na jednotlivé mikroregiony.



Obrázek 9 Rozdělení okresu Domažlice administrativní – stav k 1. 1. 2008



Obrázek 10 Rozdělení okresu Domažlice na jednotlivé mikroregiony

Mikroregion Domažlicko:

Je ryze průmyslovou oblastí. Tvoří středisko celého okresu s největším počtem zaměstnanců. Je zde soustředěno celé spektrum firem, které zaměstnávají lidi z celého okresu. Vzhledem k dobré dopravní obslužnosti dojíždí do práce lidé i z odlehlých míst regionu.

Město Domažlice má připraveno několik průmyslových zón, které čekají na další podnikatele a firmy.

Mikroregion Kdyňsko:

Je oblast s převažující průmyslovou výrobou. Je zde soustředěn strojírenský průmysl, který je pro tento region tradiční. Z velké části jsou firmy napojeny na automobilový průmysl.

Mikroregion Holýšovsko:

Průmyslová oblast zaměřená převážně na zpracovávání komponentů pro automobilovou výrobu a strojírenství. Rozvoj výroby a podnikání je podporován přípravou a technickým zajištěním průmyslových zón. Tyto zóny jsou v Holýšově dvě a obě jsou již téměř obsazené.

Mikroregion Horšovskotýnsko:

Tuto oblast je možno charakterizovat jako průmyslově zemědělskou. Dopravní obslužnost je vcelku dobrá pro východní část regionu a město Horšovský Týn. Ostatní oblasti regionu jsou obydleny řídko a tím je i dopravní obslužnost horší. Větší vzdálenost mezi jednotlivými místy regionu komplikuje dostupnost a ztěžuje dopravu do zaměstnání.

Mikroregion Poběžovicko:

Je zemědělsko průmyslová oblast s nejvyšší mírou nezaměstnanosti a řídkým osídlením. V regionu bylo minimum průmyslu a většina obyvatel byla zaměstnána v zemědělství. Region se rozkládá při západní hranici v kopcovité oblasti, kde je i špatná dopravní obslužnost. Samotné město Poběžovice připravilo průmyslovou zónu pro podnikatele a firmy, ale tato zóna byla dlouho blokována špatnou dostupností pro kamionovou dopravu.

Mikroregion Staňkovsko:

Tato oblast je převážně zemědělská bez větších průmyslových podniků. Nedostatek volných pracovních míst nutí obyvatele jezdit za prací do sousedních regionů, kde je větší možnost pracovního uplatnění. V poslední době se průmyslová výroba zabydluje díky vytvořené průmyslové zóně i na Staňkovsku a je předpoklad, že napomůže k zlepšení zaměstnanosti obyvatel.

Celková situace v zaměstnanosti kraje – údaje do roku 2020

	2016	2017	2018	2019	2020
Pracovní síla (tis. osob)	297,4	297,3	297,5	300,6	301,0
v tom:					
zaměstnaní	287,2	291,5	293,0	296,8	294,4
nezaměstnaní	10,2	5,8	4,5	3,8	6,6
Ekonomicky neaktivní (tis. osob)	192,7	193,4	194,4	194,1	197,6
Obecná míra nezaměstnanosti (%)	3,4	1,9	1,5	1,3	2,2

Počet osob s jediným nebo hlavním zaměstnáním dosáhl v Plzeňském kraji ve 3. čtvrtletí roku 2020 celkem 295 600 osob. V porovnání se stejným obdobím z předchozích let, se situace výrazně zlepšila.

PROGNÓZA VÝVOJE TRHU PRÁCE NA ROK 2022

Ačkoliv se ekonomická situace v Česku pozvolna zlepšuje a firmy v průmyslu se začínají pomalu dostávat z nejhorsího, návrat k předpandemické situaci nelze pravděpodobně očekávat ani v roce 2022. Podle prognózy Deloitte můžeme očekávat růst HDP o 4,0 %, který podpoří zejména vyšší spotřeba domácností a zlepšení salda zahraničního obchodu. Pozitivními výhledy jsou rovněž pokles nezaměstnanosti či možné snížení schodku běžného účtu platební bilance. Významnou roli však bude v následujících měsících hrát mimo jiné **rychle se zvyšující inflace**, která se stala i jedním ze stěžejních témat konce roku 2021.

Česká ekonomika 2022

HDP poroste o cca 4,0 %, klíčový však bude vývoj inflace

Zkraje roku 2022 lze podle prognózy Deloitte očekávat růst HDP o 4 %, což by (za podmínky stabilního vývoje situace) znamenalo pro českou ekonomiku dosažení předpandemické situace nejdříve na konci roku 2022. Nejvýznamněji se na tom bude podílet příspěvek spotřeby domácností (3,1 %) a salda zahraničního obchodu (1,6 %). Pozitivní vliv bude mít také příspěvek tvorby fixního kapitálu (0,7 %). Naopak příspěvek negativní (také 0,7 %) přinese vláda z důvodu předpokládaného začátku konsolidace veřejných financí.

b) Míra nezaměstnanosti ve sledovaném území:

V důsledku globální finanční a ekonomické krize, která zasáhla svět v roce 2009, nezaměstnanost dosahuje celosvětově nejvyšších hodnot za posledních 10 let. Od konce roku 2009, kdy EU spadla také do hospodářské recese, až po současnost se nerovnováha na trhu práce projevuje neustále se zvyšující nezaměstnaností. Velkou mírou počet lidí bez práce mnohonásobně převyšuje počet volných pracovních míst. Před začátkem světové hospodářské krize, která postihla i Českou republiku, potažmo i sledované území, lze vývoj nezaměstnanosti v ČR v 90. rozdělit na dvě období.

V letech 1990 – 1996 se nezaměstnanost pohybovala kolem 1 – 2%.

Od roku 1997 dochází k neustálému růstu nezaměstnanosti, na konci 90tých let se pohybovala na hranici 5 %.

Přehled míry nezaměstnanosti v okrese Domažlice podle správních obvodů ukazuje následující obrázek.

Vývoj míry registrované nezaměstnanosti ve sledované území v letech 2006 až 2010 uvádí následující tabulka a příslušný graf. Z uvedených údajů je patrné, že míra

registrované nezaměstnanosti neustále závratně stoupá. Pohybuje se zde okolo celostátního průměru.

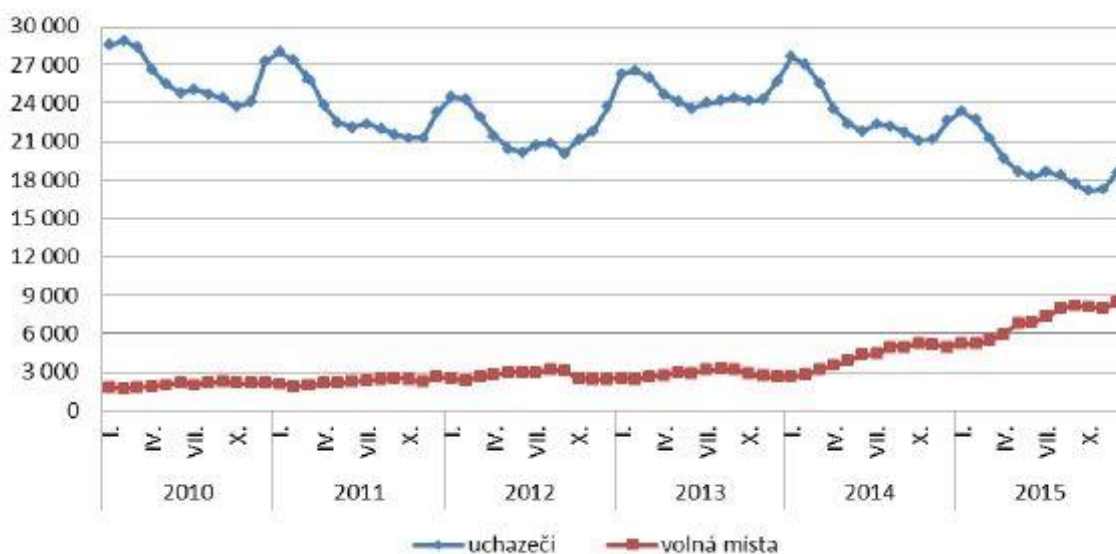
Dle nejnovějších dat (2016 – 2017) došlo k razantní změně v oblasti nezaměstnanosti – k 31.12. 2016 je to pouze 3,1% pro obec Újezd. Důvodem je oživení ekonomiky v celonárodním měřítku a její růst.

Obec	Dosažitelní uchazeči 15-64	Obyvatelstvo 15-64	Podíl nezaměstnaných osob	Volná místa
Újezd	8	260	3,1%	0

Nezaměstnanost k:	stav k 31. 12. 2006	stav k 31. 12. 2007	stav k 31. 12. 2008	stav k 31. 12. 2009	stav k 31. 12. 2010	stav k 31. 12. 2016
Míra nezaměstnanosti:	0,55 %	2,75 %	5,49 %	9,34 %	13,74 %	3,1 %

Tabulka 24 Vývoj míry registrované nezaměstnanosti ve sledovaném území

Vývoj počtu uchazečů a volných pracovních míst v Plzeňském kraji v letech 2010 - 2015



Zdroj: Úřad práce České republiky / Krajská pobočka v Plzni - 2017

Graf 8 Vývoj míry registrované nezaměstnanosti ve sledovaném území

Charakteristikou sledovaného území i většiny obcí v okrese Domažlice (ostatně typické pro celé jihozápadní pohraničí ČR) je velmi nerovnoměrné rozmístění pracovních příležitostí mezi města a venkovské obce ve vztahu k rozmístění praceschopného obyvatelstva. Zde se projevuje zejména vysoká koncentrace ekonomických aktivit v okresním městě Domažlice.

Nezaměstnanost dále klesá, počet volných pracovních míst opět roste.

Oproti červenci 2021 klesl celkový počet uchazečů o zaměstnání o 178 na 11 732 osob, což je o 1 723 méně než ve stejném období minulého roku. Podíl nezaměstnaných se snížil o 0,1 p. b. na 2,8 %, což je nejméně od března minulého roku.

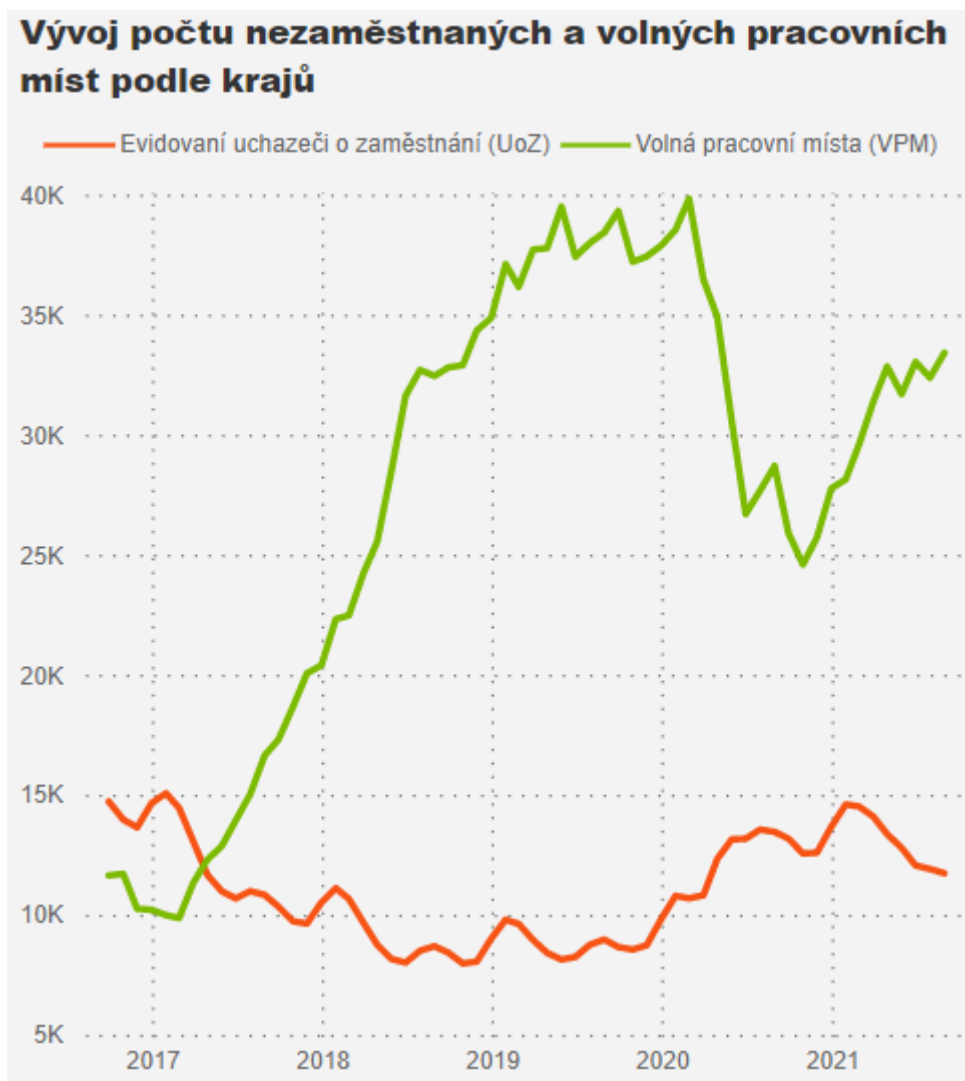
Vývoj odpovídá celostátní úrovni, kde nezaměstnanost klesla v srpnu taktéž o 0,1 p. b. na 3,6 %. V mezikrajském srovnání se Plzeňský kraj posunul o dvě místa a aktuálně se dělí s Královéhradeckým krajem o 3-4 místo. Nejnižší nezaměstnanost je nadále v Pardubickém kraji (2,3 %) a nejvyšší v Moravskoslezském kraji (5,5 %).

Meziměsíční pokles nezaměstnaných byl zaznamenán v pěti okresech, nejvíce pak v okresech Plzeň-město (- 2,7 %) a Plzeň-sever (- 2,7 %). Nepatrný meziměsíční nárůst nezaměstnaných byl zaznamenán ve dvou okresech, Plzeň jih (+ 0,3 %) a Tachov (+ 0,2 %).

V průběhu srpna bylo nově zaevidováno 1543 osob. Ve srovnání s květnem to bylo méně o 65 osob a v porovnání se stejným obdobím předchozího roku méně o 342 osob.

Počet hlášených volných pracovních míst se po mírném poklesu z minulého měsíce vrátil k růstu. Kraj evidoval k 31. 8. 2021 celkem 33 411 volných pracovních míst. Jejich počet byl o 1 036 vyšší než v předchozím měsíci a o 4 715 vyšší než ve stejném měsíci minulého roku. Jedná se o nejvyšší hodnotu od dubna 2020. Na jedno volné pracovní místo připadalo v průměru 0,4 uchazeče. Extrémní situace nadále panuje v tomto směru v okrese Tachov (0,1 uchazeče) a Plzeň-jih (0,2 uchazeče).

Z celkového počtu volných pracovních míst bylo 7 613 míst bez příznaku „pro cizince“, což představuje nárůst o 1000 míst. Na dalších 25 798 pozic pak mohli zaměstnavatelé přijímat také pracovníky ze zahraničí.



Stručná charakteristika stavu a vývoje poptávky zaměstnavatelů po pracovní síle (volná pracovní místa)

Kraj evidoval k 31. 12. 2015 celkem 8 458 volných pracovních míst. Jejich počet byl o 478 vyšší než v předchozím měsíci a o 3 531 vyšší než ve stejném měsíci minulého roku. Na jedno volné pracovní místo připadalo v průměru 2,2 uchazečů, z toho nejvíce v okresech Plzeň - jih (2,9), Plzeň – město a Klatovy (shodně 2,5). Z celkového počtu nahlášených volných míst bylo 694 vhodných pro osoby se zdravotním postižením (OZP), na jedno volné pracovní místo připadalo 4,4 OZP. Volných pracovních míst pro absolventy a mladistvé bylo registrováno 2 292, na jedno volné místo připadalo 0,4 uchazečů této kategorie.

Z hlediska vzdělání bylo v Plzeňském kraji evidováno nejvíce volných pracovních míst pro uchazeče se základním vzděláním (41,9 % VPM), středním odborným

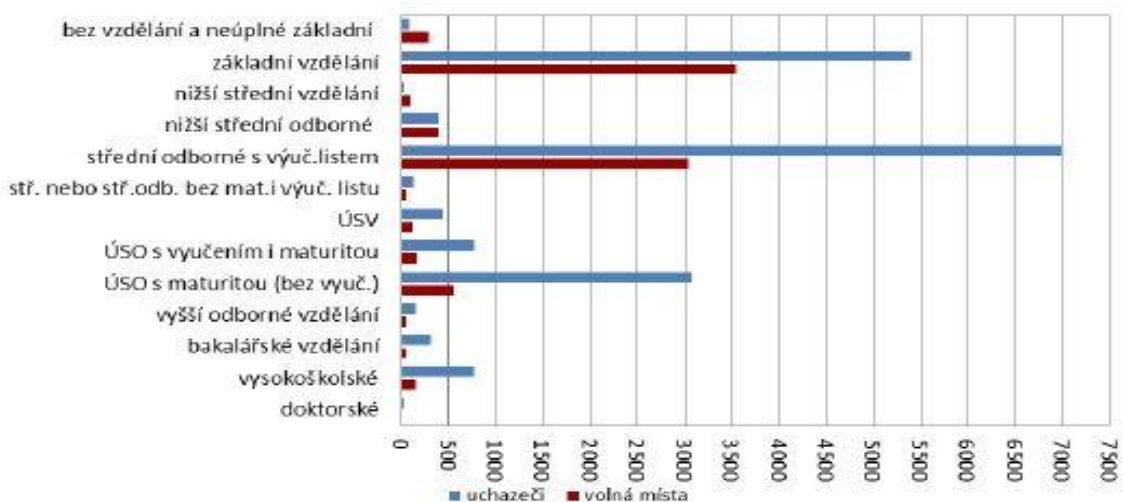
vzděláním (s výučním listem) (35,9 % VPM) a ÚSO s maturitou (6,5 % VPM), naopak nejméně míst měly úřady práce pro uchazeče s doktorským, vyšším odborným, bakalářským a středním nebo středním odborným (bez maturity i výučního listu) vzděláním. Dále pro uchazeče s nižším středním a vysokoškolským vzděláním. Poptávka po pracovní síle se postupně během celého roku 2015 zvyšovala. Tento příznivý vývoj byl jednoznačně důsledkem oživování ekonomiky. Nejvíce zaměstnavatelé v našem regionu hledají řidiče převážně nákladních automobilů, elektrotechniky, kuchaře, montážní dělníky, obchodní zástupce, prodavače, programátory, řídicí pracovníky, seřizovače a obsluhu strojů, specialisty v oblasti průmyslového inženýrství, strojírenské techniky, svářeče, zámečníky a zedníky.

Přes výše uvedené skutečnosti zaznamenáváme na trhu práce i nadále výrazný převis nabídky pracovní síly nad její poptávkou. K 31. 12. 2015 jsme v Plzeňském kraji evidovali 18 587 nezaměstnaných osob, ale jen 8 458 volných pracovních míst, na jedno pracovní místo tak připadá 2,2 nezaměstnaných. Pro srovnání, v době největšího ekonomického růstu jsme ke konci května 2008 evidovali 12 460 nezaměstnaných a 14 921 volných míst, na jedno místo tak připadalo 0,8 nezaměstnaných. I přes výše uvedené skutečnosti registrujeme několik profesí, kde se nedaří volná místa obsazovat dlouhodobě. Klasickým příkladem jsou např. řidiči nákladních automobilů, zdravotní sestry, obchodní zástupci či zedníci. Hlavním důvodem těžké obsaditelnosti těchto míst jsou především vysoké nároky zaměstnavatelů, náročnost dané práce a zároveň nedostatečná odměna za takovou práci.

V posledních letech stále silněji pocítujeme nedostatek uchazečů v oblasti technických profesí. Malý zájem o studium technických oborů a nedostatek jak vyučených, tak středoškoláků technických profesí je intenzivně prezentován téměř při každém jednání se zaměstnavateli na různých seminářích a jednáních se zástupci firem i zástupci samosprávy.

Zdroj: Úřad práce České republiky / Krajská pobočka v Plzni – 2017

Porovnání počtu uchazečů a VPM podle vzdělání, Plzeňský kraj, stav k 31. 12. 2015



Zdroj: Úřad práce České republiky / Krajská pobočka v Plzni - 2017

2.5.3 Průmysl

Průmyslová výroba řadí dnes okres Domažlice v rámci ČR k méně rozvinutým a tato charakteristika bude do určité míry platit i nadále.

Pozitivním trendem posledních let je však vznik podniků v kategorii malých a středních výrobních podniků. Tento příznivý rozvoj je ovlivněn především výhodnou geografickou polohou vůči Německu a s tím spojeným přemísťováním některých výrobních podniků z Německa (především Bavorska) do ČR, anebo významnější kooperací s českými podniky (především formou práce ve mzdě) s cílem snižování výrobních nákladů německých podnikatelů a zvyšování jejich konkurenceschopnosti. I tento trend však začíná pomalu ustupovat. Podniky se stále více snaží snížit své nutné provozní náklady a dochází tak v mnoha případech k přemísťování výroby směrem dále více na východ od německých hranic, do oblasti Ukrajiny a Ruska. Další prognóza vzhledem k probíhající válce na Ukrajině však tento trend zastaví.

Přeshraniční hospodářská spolupráce využívající komparativních výhod jak v německé (bavorské), tak i české části pohraničí má tudíž strategický význam pro regionální rozvoj Domažlicka a je zapotřebí mu věnovat zvýšenou pozornost.

Poptávka po pracovní síle se postupně během celého sledovaného období zvyšovala. Tento příznivý vývoj byl jednoznačně důsledkem ožívání ekonomiky.

2.5.4 Zemědělství

Celková výměra půdy ve sledovaném území činí 1102 ha. Přesný přehled ploch ukazuje následující tabulka. Z této tabulky je patrné, že převládá podíl zemědělské půdy. Údaje v tabulce jsou platné k 31. 12. 2021.

Druhy pozemků (ha)		
	31. 12. 2020	31. 12. 2021
Celková výměra	1 102,19	1 102,19
Zemědělská půda	688,53	688,46
Orná půda	440,53	440,48
Chmelnice	-	-
Vinice	-	-
Zahrada	11,56	11,54
Ovocný sad	4,91	4,91
Trvalý travní porost	231,52	231,52
Nezemědělská půda	413,66	413,73
Lesní pozemek	284,38	284,66
Vodní plocha	16,43	16,36
Zastavěná plocha a nádvoří	12,11	12,21
Ostatní plocha	100,73	100,50

Kód: PU-MOSZV-01/6

Tabulka 25 Přehled druhů ploch ve sledovaném území

2.6 Cestovní ruch

a) Zajímavosti a kulturní památky ve sledovaném území:

Okres Domažlice se díky svým přírodním předpokladům a hlavně kulturně historickému bohatství řadí k velmi atraktivním a velmi vyhledávaným oblastem cestovního ruchu a rekreace v celé České republice. Rozvoj rekreační návštěvnosti vysokým podílem přispívá k zhodnocení přírodních a kulturních hodnot území, umožňuje další rozšiřování pracovních příležitostí pro místní obyvatelstvo a v konečném důsledku také vyšší daňové příjmy obcím, které mohou podpořit další rozvoj území.

Ve sledovaném území se nachází spousta významných historických památek, které se stávají velkým lákadlem pro turisty, kteří přijíždí do tohoto území za novým poznáním. Mezi ty nejvýznamnější patří:

Pamětní síň Jana Sladkého Koziny

Ta je zde otevřena od roku 1958. Na Kozinově statku najdeme pamětní síň známého J. S. Koziny. Vstupní expozice je věnována dějinám domažlických Chodů v 13. - 18. století a zahrnuje chodské povstání. V další části muzea je chodská selská jizba z počátku 20. století, národopisná sbírka a expozice zemědělského náradí ze stejné doby.



Obrázek 11 Brána Kozinova Statku



Obrázek 12 Kozinův statek



Obrázek 13 V senci u Kozinů

Pomník Jana Sladkého Koziny na vrchu Hrádek

Nad obcí Újezd se vypíná vrch Hrádek s pomníkem Jana Sladkého Koziny, postaveným jako výraz obdivu chodského lidu k jednomu z vůdců rebelů z r. 1693. Byl navržen sochařem F. Hoškem a postaven r. 1895, 10 let po knižním vydání Psohlavců. Socha se psem je vysoká 3,2 m a hledí k Plzni, místu Kozinovy popravy.



Obrázek 14 Pomník Jana Sladkého Koziny na vršku Hrádek

Další zajímavosti, které se nacházejí v blízkém okolí dotčeného území jsou:

Hasičské muzeum

Stále se rozšiřující sbírka historické hasičské výzbroje a techniky vznikla v roce 1999 a obsahuje motorové, ruční a parní stříkačky, hasičské automobily, stejnokroje. Většina techniky je plně funkční a místní dobrovolní hasiči se s ní pravidelně účastní hasičských soutěží v kategorii veteránů.

Adresa:

Postřekov

Dřevorubecké muzeum

Muzeum přináší ochutnávku ze života našich předků a seznámení se s jejich každodenními činnostmi a nástroji. Druhá část expozice je věnována historickým motorovým pilám, které znamenaly převrat v těžbě dřeva. Prohlédnoutsi můžete také interiér Dřevorubecké kaple sv. Prokopa.

Adresa:

Pec pod Čerchovem

Muzeum Jindřicha Šimona Baara

Jindřich Šimon Baar patří mezi významné české spisovatele a rodáky Klenčí pod Čerchovem. Muzeum se nachází v domě, ve kterém spisovatel žil. Seznámíte se zde s Baarovými životními osudy, literární tvorbo a jeho národopisnými sbírkami.

Adresa:

Klenčí pod Čerchovem

Informační centra v okolí:

IC Klenčí pod Čerchovem 118

+420 379 795 325

IC Městské – Domažlice - Město, nám. Míru 51,

+420 379 725 852

IC Kdyně, Masarykova 12,

+420 379 734 385

b) Ubytovací a stravovací zařízení ve sledovaném území

Chodská chalupa

Jedná se o stylovou restauraci s tradiční českou a chodskou kuchyní na vrchu Hrádek. V rámci rozšiřování cestovního ruchu byla u restaurace postavena socha chodského psa - vlčáka jako symbol Chodska.

Součástí areálu je ubytování v chaloupkách v jakémkoliv ročním období. Celý areál umocňuje vrch Hrádek, kde se nachází socha Jana Sladkého Koziny a vyhlídka, proto je součástí restaurace také kiosek s občerstvením a dětské hřiště.

c) Sportovní vybavenost sledovaného území

V obci se nachází travnaté fotbalové hřiště. Slouží zejména místnímu fotbalovému klubu, který hraje třetí třídu okresního přeboru.

Dětské hřiště jsou k dispozici přímo v obci Újezd a i v místní části Petrovice.

V obci také vzniklo ze sportovního vybavení víceúčelové hřiště přímo v Újezdě.

Další sportovní vyžití v blízkém okolí:

Letní období

- Krytý bazén Domažlice
- Krytý bazén/aquapark: Kdyně
- Sauna, Fitcentrum, Sportovní hala: Česká Kubice
- Rekreační středisko: Babylon s písčnou pláží, půjčovnou loděk, sportovním vybavením apod.

Zimní období:

- Běžecké tratě: V okolí (vhodný terén bez tratí)
- Lyžařský vlek: Capartice (malý a velký vlek na Sádku, strojově upravovaná sjezdovka v délce 550 m)
- Běžecké tratě: Lyžařská oblast Čerchov - Gibacht (trasy značeny po 500 m kilometrovníky)
- Lyžařský vlek: Unterhütte u Waldmünchenu SRN (dvouvlek, sjezdovka v celkové délce 1300 m, sáňkařská dráha, půjčovna sáněk a lyží)
- Lyžařský areál Hohenbogen: Sedačková lanovka, letní sáňkařská dráha, stejně tak Skate a zábavní park

2.7 Životní prostředí

2.7.1 Ochrana přírody a krajiny

Územní systém ekologické stability krajiny je vymezen na základě zpracovaného lokálního územního systému ekologické stability. Na základě § 33 vyhl. č.377/1992 Sb. tvoří součást ÚPN-O Újezd všechna biocentra, biokoridory a nesporné interakční prvky - registrované nebo k registraci navržené VKP, případně stanoviště zvláště chráněných druhů rostlin nebo živočichů. Cílem jejich vymezení je ochrana ploch funkčních prvků ÚSES a územní ochrana ploch pro založení prvků chybějících.

2.7.2 Ochrana ovzduší

V oblasti ochrany ovzduší se obec Újezd snaží působit na majitele rodinných domů a podnikající právnické a fyzické osoby, aby k vytápění využívali v co největší míře takové způsoby vytápění, které nezatěžují ovzduší škodlivými látkami – plyn, dřevo, tepelná čerpadla apod. Osvětovou činností vést občany k tomu, aby nespalovali zdravý škodlivé látky z plastů, gumy, apod. Ve srovnání s průmyslovými oblastmi je možné kvalitu ovzduší ve sledovaném území označit jako velmi dobrou.

Dlouhodobé měření kvality ovzduší provádí Hygienická stanice Domažlice ve spolupráci s referátem životního prostředí Domažlice na měřicích stanicích Domažlice, Díly, Kdyně, Koloveč a Železná. V průběhu posledních 10 let došlo ve sledovaném území díky modernizaci technologií, plynofikaci zdrojů, ale také útlumem výroby k poklesu polévatého prachu o 30 %, u oxidu siřičitého o více než 20 %, u oxidů dusíku o téměř 70 %. Množství oxidu uhelnatého ale vzrostlo více než 7 krát.

2.7.3 Ochrana vod

Zásobování pitné vody sledovaného území:

Obec Újezd provedla potřebné úpravy na vodovodech v Újezdě a Petrovicích. Po těchto provedených úpravách obec kontroluje jejich funkčnost a kvalitu pitné vody dodávané do vodovodních řadů, v souladu platnými hygienickými předpisy.

Čištění odpadních ve sledovaném území:

Obec Újezd se bude snažit při budování nových kanalizačních řadů zvažovat možnost výstavbu oddělené kanalizace. Dále je také v plánu částečná rekonstrukce kanalizace v Petrovicích. Důležitým úkolem obce Újezd je udržovat kanalizaci a ČOV ve funkčním stavu

Ochrana vodních ploch ve sledovaném území:

Plány obce Újezd předpokládají využití obecních vodních ploch (rybníků) nejen k chovu ryb, ale i ke sledování jejich krajino-tvorné funkce (údržba břehů, odtoků a přítoků). Obec se bude snažit vyhledávat a realizovat možnosti zvýšení přítoku do rybníků v Újezdě. V budoucnu bude provedena oprava hráze hořejšího rybníka, oprava rybníka v Petrovicích (bezpečnostní přeliv, výpust a hráz) a oprava hrází a odbahnění rybníka Hatlavka.

3. ZDROJE

V této kapitole jsou uvedeny zdroje a prameny, odkud byly čerpány potřebné informace a podklady k vytvoření Situační analýzy sledovaného území.

Zdroj	Internetová adresa zdroje
Český Statistický Úřad	http://www.czso.cz/
Sčítání lidí, domů a bytů 2011 a 2021	http://scitani.cz/
Městská a obecní statistika	http://vdb.czso.cz/xml/mos.html
Registr ekonomických subjektů (RES)	http://registry.czso.cz/irsw/
Portál zaměstnanosti Ministerstva práce a sociálních věcí	http://portal.mpsv.cz/
Státní zemědělský intervenční fond	http://www.szif.cz/
Agentura ochrany přírody a krajiny České republiky	http://www.ochranaprirody.cz
Internetové stránky obce Újezd	http://www.obecujezd.cz/

Tabulka 26 Zdroje a prameny pro tvorbu situační části analýzy

4. OBRÁZKY, TABULKY, GRAFY

4.1 Obrázky:

Obrázek 1 Spádová oblast obce Újezd	7
Obrázek 2 Spádová oblast oce Újezd – satelitní mapa.....	7
Obrázek 3 Katastrální mapa obce Újezd	11
Obrázek 4 Katastrální mapa obce Petrovice.....	12
Obrázek 5 Hustota zalidnění v roce 1869.....	19
Obrázek 6 Hustota zalidnění v ČR v roce 2001	20
Obrázek 7 Vývoj počtu domů v letech 1969 - 2001.....	30
Obrázek 8 Adresář obcí poskytující sociální služby	40
Obrázek 9 Rozdělení okresu Domažlice administrativní – stav k 1.1.2008	57
Obrázek 10 Rozdělení okresu Domažlice na jednotlivé mikroregiony.....	58
Obrázek 11 Brána Kozinova Statku	67
Obrázek 12 Kozinův statek	68
Obrázek 13 V senci u Kozinů.....	68
Obrázek 14 Pomník Jana Sladkého Koziny na vršku Hrádek.....	69

4.2 Tabulky:

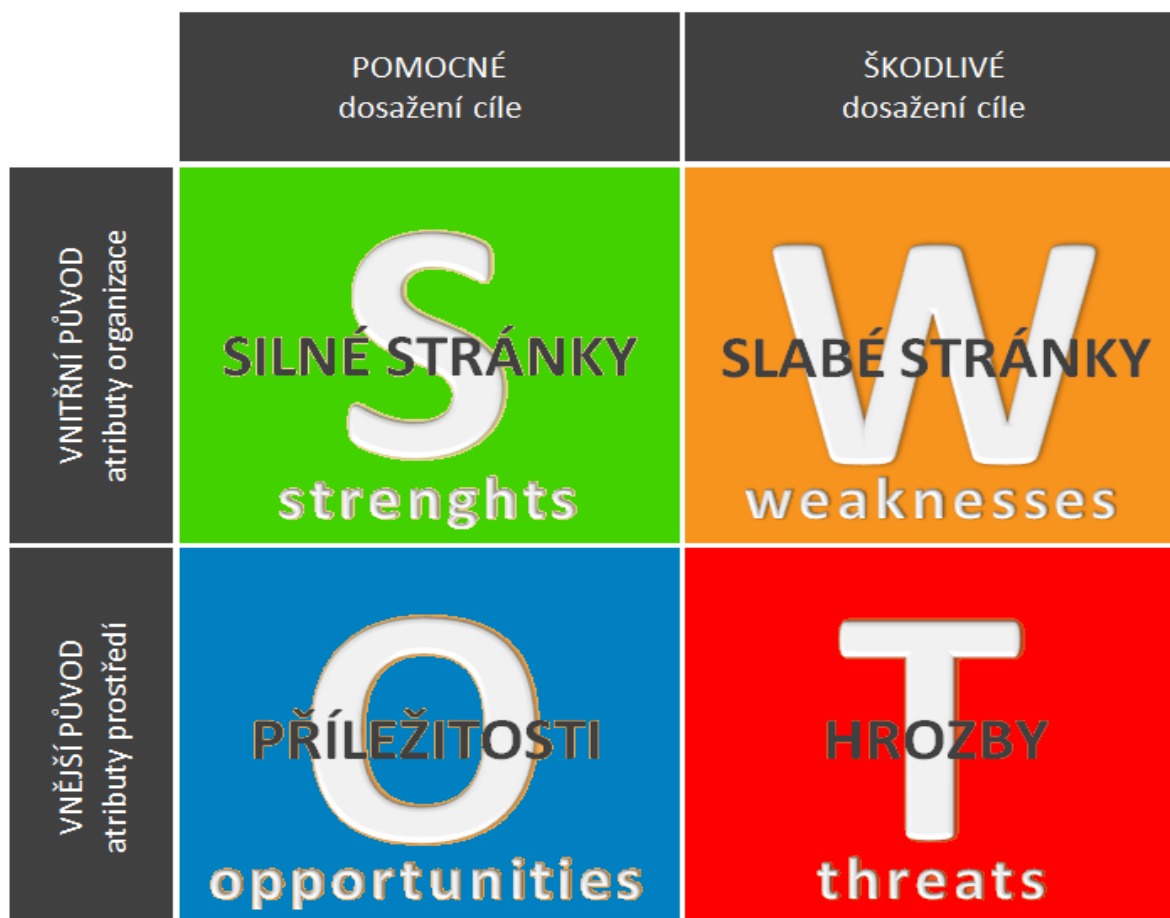
Tabulka 1 Zeměpisná poloha obce Újezd	11
Tabulka 2 Zeměpisná poloha obce Petrovice.....	12

Tabulka 3 Úřední hodiny OÚ	13
Tabulka 4 Historický vývoj počtu obyvatel ve sledovaném území.....	17
Tabulka 5 Věkové složení obyvatelstva ve sledovaném území	21
Tabulka 6 Rozdělení obyvatelstva ve sledovaném území podle věku	21
Tabulka 7 Podrobné rozdělení obyvatelstva podle věku a pohlaví	24
Tabulka 8 Podrobné rozdělení obyvatelstva podle pohlaví a rodinného stavu	24
Tabulka 9 Rozdělení obyvatelstva podle dosaženého vzdělání	25
Tabulka 10 Rozdělení obyvatelstva podle ekonomické aktivity.....	26
Tabulka 11 Rozdělení obyvatelstva podle náboženského vyznání	26
Tabulka 12 Počet domů ve sledovaném území mezi lety 1869 - 1961	30
Tabulka 13 Rozdělení objektů k bydlení.....	31
Tabulka 14 Doba výstavby domů ve sledovaném území	32
Tabulka 15 Rozdělení obydlených domů podle vlastnictví	32
Tabulka 16 Rozdělení obydlených domů podle způsobu vytápění	33
Tabulka 17 Členové výboru SDH Újezd.....	41
Tabulka 18 Členové výboru SDH Petrovice	41
Tabulka 19 Členové výboru TJ Sokol Újezd	41
Tabulka 20 Členové výboru Mysliveckého sdružení Kozinův Újezd.....	42
Tabulka 21 Autobusové zastávky na trase Díly – Trhanov – Domažlice	45
Tabulka 22 Počtu zaměstnanců a OSVČ k 31.12.2010 v okr. Domažlice	51
Tabulka 23 Vývoj počtu ekonomických subjektů v obci Újezd	52
Tabulka 24 Vývoj míry registrované nezaměstnanosti ve sledovaném území	61
Tabulka 25 Přehled druhů ploch ve sledovaném území.....	66
Tabulka 26 Zdroje a prameny pro tvorbu situační části analýzy	73

4.3 Grafy:

Graf 1 Vývoj počtu obyvatel ve sledovaném území v letech 1971-2011	18
Graf 2 Rozdělení obyvatelstva podle věku v letech 2001, 2011 a 2015	23
Graf 3 Rozdělení obyvatelstva podle věku.....	25
Graf 4 Vývoj počtu domů ve sledovaném území mezi lety 1869 – 2011	31
Graf 5 Vývoj počtu ekonomických subjektů v obci Újezd	52
Graf 6 Rozdělení ekonomických subjektů podle druhu činnosti	53
Graf 7 Rozdělení ekonomických subjektů podle právní formy	55
Graf 8 Vývoj míry registrované nezaměstnanosti ve sledovaném území	61

5. SWOT ANALÝZA



Obrázek 15 SWOT analýza

SWOT analýza je jedním z možných postupů systematického a přehledného zachycení poznatků o objektu analýzy, mnohokrát úspěšně prověřeným praxí. Proti obvyklým analytickým metodám prezentuje vyváženě pohled na minulost a současnost (ex post) a pohled na budoucnost (ex ante) analyzovaného objektu, tedy jednotlivých klíčových oblastí obce Újezd. SWOT analýza především umožňuje, aby ve stejné přehledné struktuře, v jaké je provedena analýza, byla formulována strategie usměrnění budoucího vývoje obce Újezd:

Jak zachovat respektive jak rozvíjet jeho silné stránky.

Jak odstraňovat respektive jak eliminovat jeho slabé stránky.

Které z budoucích příležitostí lze využít pro jeho další rozvoj.

Jakými cestami bude čelit očekávaným ohrožením jeho dalšího rozvoje.

Silné stránky

S

- zachovalá příroda a krajina blízkost CHKO Český les
- jedna z centrálních oblastí Chodska, orginálita místní historie a folklóru
- dlouhodobé partnerství a sousedství s Bavorskem
- možnosti pro rozvoj kultury a sportu
- existence místního akčního spolku Čerchov vedoucího ke vzájemné spolupráci obcí v oblasti cestovního ruchu, školství, zdravotnictví, sociálních služeb
- dopravní dostupnost
- blízkost turisticky atraktivních míst (Domažlice, Všeruby, Klenčí pod Čerchovem)
- turistické trasy
- cyklistické trasy
- dostatečný prostor pro rozvoj bytových ploch ve sledovaném území

Slabé stránky

W

- nedostatek pracovních příležitostí ve sledovaném území
- neuspokojivý stav místních komunikací a chodníků
- nevyhovující stav technické infrastruktury
- nevyhovující stav sportovní infrastruktury a jejího zázemí
- nepříznivá globální situace (pandemie COVID 19, válka na Ukrajině)
- nedostatečná síť a kapacita sociálních služeb
- historicky nejsilnější celostátní inflace

Příležitosti

O

- **příliv podnikatelských subjektů**
- **čerpání dotačních titulů**
- **aktivní tvorba a příprava projektů formou strategického planování (strategie)**
- **rozvoj sportovních činností**
- **rozšíření a prohloubení spolupráce s okolními regiony - včetně přeshraniční spolupráce**
- **podpora akcí a aktivit vyplňující volný čas občanů a návštěvníků sledovaného území**
- **ochrana a údržba občanské vybavenosti a kulturního dědictví**
- **využívání obnovitelných zdrojů energie**
- **využití objektů v majetku obce pro potřeby msítních obyvatel nebo podnikání**

Hrozby

T

- nezískání dostatku grantových prostředků a tak neuskutečnění řady plánovaných akcí
- omezené množství finančních prostředků, rostoucí inflace, rozpočtové škrty
- úbytek kvalifikovaných pracovních sil do zahraničí
- úbytek a dlouhé časové prodlevy při dodávkách stavebních materiálů a komodit
- pokračující vysoká závislost sledovaného území na regionálním centru Domažlice – zaměstnanost, sociální a zdravotní vybavenost

Na základě zhodnocení silných a slabých stránek sledovaného území, příležitostí a hrozeb, zkušeností a poznatků zastupitelstva a všech obyvatel bude obec Újezd realizovat záměry systematického rozvíjení tím, že:

- **Přijme a postupně realizuje dlouhodobý program rozvoje, přesahující svou účinností jednotlivá volební období, výhled stanoven do roku 2032 s aktualizací cca po 5 letech**
- **Konkretizuje úkoly tohoto programu na volební období**
- **Zhodnotí lidský a ekonomický potenciál a hodnotu celkového prostředí obce a kvalitu života v obci**

Tvrzení v jednotlivých oblastech SWOT analýzy jsou formulovány na základě závěrů situační analýzy. Na základě SWOT analýzy bude v další části dokumentu formulována vize, prioritní oblasti, jejich cíle, opatření a aktivity naplňování strategie prostřednictvím realizace projektů. Analýzou SWOT je tak vytvořen přechodový můstek ke strategické části dokumentu, zabývající se řešením hlavních rozvojových problémů.

6. STRATEGICKÁ ČÁST

6.1 Vize

Vize jsou výstižným vyjádřením celého komplexu dlouhodobých úkolů, které obec Újezd a tedy i celé sledované území na jeho rozvojové cestě čekají. Jsou formulovány po jednotlivých prioritních oblastech, kterými jsou:

Občanská vybavenost v návaznosti na cestovní ruch a podnikání

Obec navazující na bohaté přírodní, kulturní a historické dědictví, využívající vlastní turistický potenciál, se širokou nabídkou služeb pro rekreaci příjezdějících návštěvníků a odpočinek místních obyvatel.

Technická infrastruktura a životní prostředí

Obec s rozvinutou dopravní, energetickou a vodohospodářskou infrastrukturou, zajišťující základní životní potřeby zde žijících obyvatel.

Zemědělství, lesnictví a rozvoj obce

Obec s dostatkem pracovních příležitostí, podporující malé a střední podnikání, trvale udržitelné hospodaření v zemědělství a lesnictví, které je v souladu s ochranou životního prostředí a rozvoj obce.

Bytový fond, podpora občanů a života v obci

Obec podporující zdravý a kvalitní život všech obyvatel, spokojené bydlení zejména mladých rodin s dětmi a dostupné služby pro seniory.

6.2 Rozvojové oblasti, opatření a aktivity

Na základě výstupů analytické části studie a formulace rozvojové vize byly vymezeny čtyři základní rozvojové oblasti.

A. Občanská vybavenost v návaznosti na cestovní ruch a podnikání

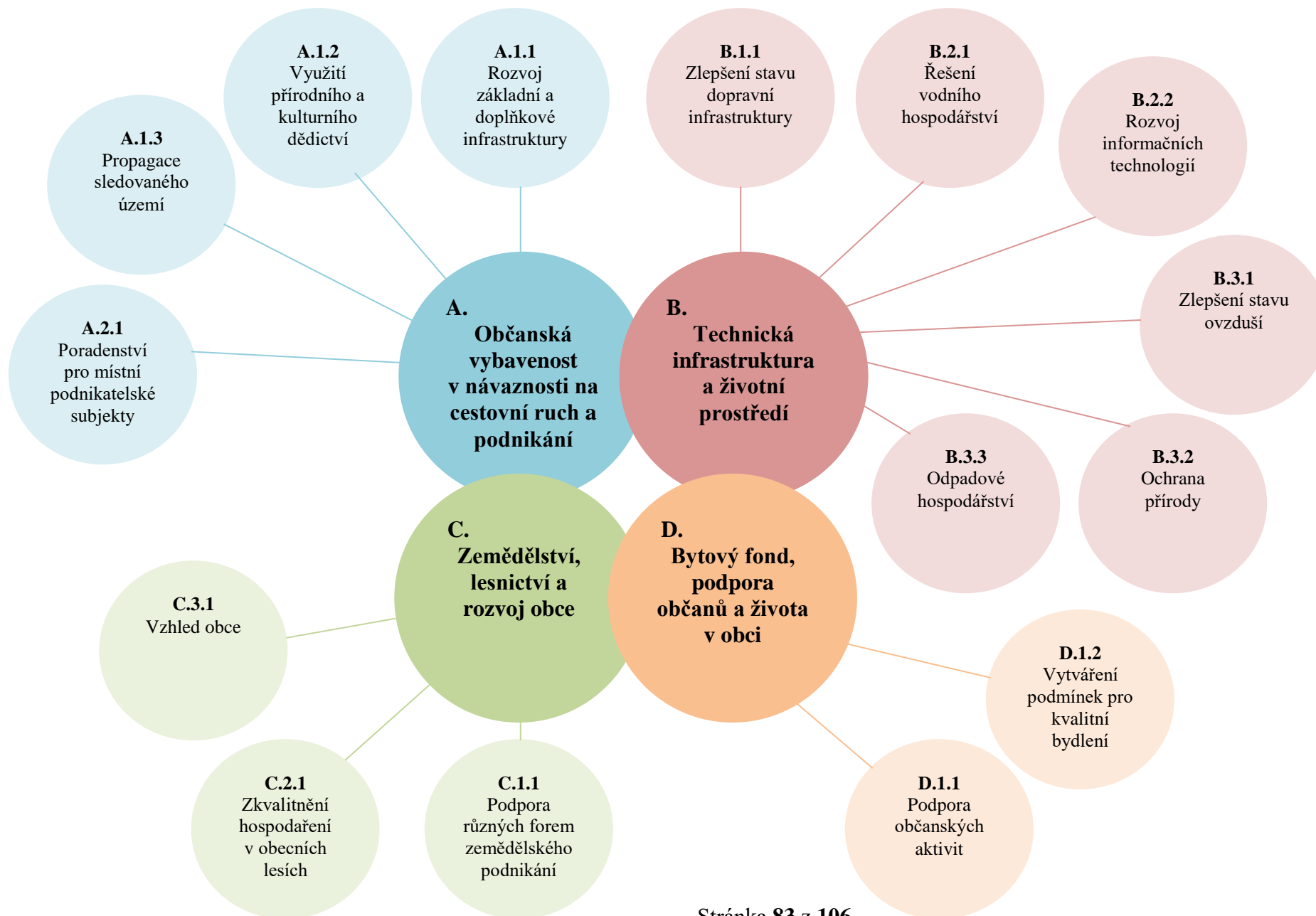
B. Technická infrastruktura a životní prostředí

C. Zemědělství, lesnictví a rozvoj obce

D. Bytový fond, podpora občanů a života v obci

Strategie rozvoje obce Újezd

Grafické znázornění rozvojových oblastí a jejich opatření ukazuje následující zobrazení.



A. Občanská vybavenost v návaznosti na cestovní ruch a podnikání

A.1. Občanská vybavenost v návaznosti na cestovní ruch

Strategickým cílem pro prioritní osu Občanská vybavenost a podnikání je rozvíjení cestovního ruchu. Cestovní ruch představuje pravděpodobně největší příležitost pro rozvoj celého sledovaného území. Ve sledovaném území se nachází mnoho kulturních, turistických a přírodních zajímavostí. Samotné zajímavosti však samy o sobě rozvoj cestovního ruchu nepřinesou, je proto třeba se snažit, tento rozvoj vhodnými aktivitami podporovat.

Opatření A.1.1.: Rozvoj základní a doplňkové infrastruktury CR

Popis opatření:

Turistická infrastruktura ve sledovaném území je vzhledem k rozsahu zdejší nabídky cestovního ruchu rozvíjející se, ale vzhledem k evropským trendům nedostatečná. Velmi důležitým ukazatelem pro kvalitu cestovního ruchu je množství ubytovacích zařízení. Tento počet je ve sledovaném území je pořád velmi nízký, až by se dalo říci nedostatečný. Je proto potřeba rozšiřovat nabídku ubytovacích a stravovacích služeb, budovat síť cyklotras, hippostezek, turistických pěších tras. Jedním ze zásadního projektu je proto propojení a navázání na cyklotrasy vedoucí do SRN, zejména podél páteřní komunikace I/26 ve směru na Draženov.

Charakter zdejší krajiny umožňuje další rozvoj především cyklistické dopravy. Současná síť cyklotras však neodpovídá požadavkům. V návaznosti na standardy cyklodopravy na území ČR je třeba zabezpečit zkvalitnění technického stavu cyklotras. Je také velmi důležité napojit cyklotrasy ve sledovaném území na cyklotrasy vedoucí v okolních obcích a navázat na vzdálenější cíle. S rozvojem cyklostezek je důležité spojit také výstavbu zajímavých objektů (turistické rozhledny, turistická odpočívadla, vyhlídky).

Pro rozvoj cestovního ruchu ve sledovaném území je velmi důležitá vzájemná spolupráce mezi jednotlivými turistickými centry i mezi veřejnými a soukromými subjekty. Podpora této spolupráce povede k rovnoměrnějšímu využití potenciálu cestovního ruchu ve sledovaném území. Tato spolupráce bude uplatňována zejména při realizaci společných projektů.

Aktivita:

- rozšíření nabídky ubytovacích zařízení
- vybudování naučných stezek a jejich vybavení
- podpora spolupráce soukromého a veřejného sektoru při zkvalitňování infrastruktury CR
- nová výstavby a rekonstrukce stávajících sportovních zařízení
- rozšíření nabídky volnočasových aktivit

- rozvíjení infrastruktury v cestovním ruchu ve spolupráci s ostatními obcemi
- výstavba, rekonstrukce a modernizace: turistických cest, cyklotras, tras pro zimní turistiku
- rozšiřování nabídky služeb v cestovním ruchu pro zimní období
- výstavba míst pro aktivní a pasivní odpočinek

Opatření A.1.2: Využití přírodního a kulturního dědictví

Popis opatření:

Ve sledovaném území je zachováno několik zajímavostí s přírodním a kulturně-historickým dědictvím, které vytváří žádaný potenciál pro rozvoj podnikání, cestovního ruchu a občanské vybavenosti. Překážkou při maximálním využití kulturního i přírodního bohatství je především nedostatečná spolupráce mezi vlastníky či správci jednotlivých atraktivit. Podpora bude tedy zaměřena především na hledání finančních zdrojů pro obnovu a rekonstrukci kulturních památek a udržení přírodního bohatství, ale také na podporu rozvíjení kulturních a společenských aktivit vázaných na existenci jednotlivých atraktivit.

Aktivita:

- investice do oprav a rekonstrukcí kulturně-historických památek
- využití místních zvyků, tradic a slavností pro rozvoj cestovního ruchu v území
- čerpání dotačních titulů z programů příhraniční spolupráce

Opatření A.1.3: Propagace sledovaného území

Popis opatření:

Velmi významnou roli při zvyšování povědomí o daném území v oblasti představuje reklama (noviny, internet a jiná média) mířená nejen na turisty z naší republiky, ale i na návštěvníky daného území z okolních států.

Cílená propagace přírodních a kulturních památek území i v zahraničí bude mít pozitivní dopad na zvyšování povědomí o daném území a s tím velmi úzce souvisí i následné zvýšení návštěvnosti daného území.

Aktivita:

- pravidelná aktualizace materiálů sledující rozvoj občanské vybavenosti a cestovním ruchu
- pravidelná aktualizace dat o rozvoji obce na internetu
- vícejazyčné mutace propagačních materiálů
- podpora zvyšování informovanosti o daném území využitím cílené reklamy a pomocí propagačních materiálů

A.2. Podnikání v obci

Cílovým stavem je rozvoj podnikatelské základny a z toho vyplývající prosperita sledovaného území, která bude tvořit základ pro příjemný život obyvatel i spokojenost jeho návštěvníků.

Opatření A.2.1: Poradenství pro místní podnikatelské subjekty

Popis opatření:

V oblasti místního podnikání nefungují informační a poradenské služby v cestovním ruchu na takové úrovni jakou vyžaduje zde zastoupený potenciál. Měly by být podpořeny aktivity směřující ke zlepšení vzájemné spolupráce mezi obcí Újezd a zdejšími podnikatelskými subjekty.

Aktivity:

- pokusit se o větší zapojení místních podnikatelských subjektů do projednávání důležitých obecních rozhodnutí
- zlepšovat prezentaci o práci místních podnikatelských subjektů především na internetu

B. Technická infrastruktura a životní prostředí

Opatření B.1: Dopravní infrastruktura

Opatření B.1.1: Zlepšení stavu dopravní infrastruktury

Popis opatření:

Stav dopravní infrastruktury ve sledovaném území je nedostatečný z hlediska kvality, obnovy a údržby. Silnice II. a III. třídy jsou postupně obnovovány dle možností Plzeňského kraje.

Místní komunikace v majetku obce trpí nedostatkem financí a jsou většinou ve velmi špatném stavu. Je nutná jejich postupná obnova např. v souvislosti s rozvojem sítě cyklotras a cyklostezek. Proto má obec vytvořený pasport místních komunikací.

Aktivity:

- údržba komunikací ve vlastnictví obce
- postupná rekonstrukce silnic II. a III. třídy v majetku Plzeňského kraje
- vymezení a budování dalších cyklotras a cyklostezek

Opatření B.2: Technická infrastruktura

Opatření B.2.1: Řešení vodního hospodářství

Popis opatření:

Aktivity v rámci tohoto opatření jsou především zaměřeny na rozvoj kanalizační sítě a její návaznost na ČOV.

Aktivity:

- dobudování splaškové kanalizační sítě v celém sledovaném území
- revitalizace vodních ploch a toků s ohledem na protipovodňová opatření
- nastavení vhodného systému správy a údržby technické infrastruktury ve sledovaném území
- výstavba ČOV v místní části Petrovice

Opatření B.2.2: Rozvoj informačních technologií

Popis opatření:

Vlastní internetové stránky má pouze obec Újezd. Využití možností elektronické pošty, internetu a jejich výhod neodpovídá dnešním možnostem. Cílem opatření je vybudování a technické vybavení moderní provázané sítě informačních technologií, které jsou předpokladem pro lepší vzájemnou komunikaci všech sektorů (veřejného, podnikatelského i neziskového sektoru), občanů i veřejné správy a větší zapojení občanů do řešení obecních problémů.

Aktivity:

- rozvoj počítačového vybavení a veřejně přístupného internetu

Opatření B.3: Zlepšení stavu životního prostředí sledovaného území

Opatření B.3.1: Zlepšení stavu ovzduší

Popis opatření:

Zlepšení stavu ovzduší je možné využitím obnovitelných zdrojů energie. Další možností jsou příspěvky pro ty, kteří k ochraně životního prostředí používáním alternativních zdrojů energie přispívají. Díky narůstajícím cenám energií jsou preferovány projekty pro fyzické osoby na jejich úsporu. Hojně jsou proto poskytovány dotace na energetickou soběstačnost (kotlíkové dotace apod.).

Aktivity:

- podpora individuálních projektů s ohledem na životní prostředí
- podpora ekologických způsobů vytápění a alternativních zdrojů vytápění
- propagace a osvěta ekologických dotací ze strany obce

Opatření B.3.2: Ochrana přírody

Popis opatření:

Na území obce Újezd se vyskytuje velké množství významných krajinných prvků. Zachovalou a atraktivní krajinu je tedy potřeba chránit a udržovat v souladu s platnými předpisy o ochraně přírody. Dále je důležité modernizovat všechny zdroje znečištění ovzduší a krajiny tak, aby co nejméně škodily životnímu prostředí.

Aktivity:

- ochrana významných krajinných prvků
- podpořit modernizaci zdrojů znečištění životního prostředí
- informovanost občanům o využití dotací na ochranu životního prostředí (fotovoltaické panely, zelené střechy, tepelná čerpadla, výměna zdrojů tepla)

Opatření B.3.3: Odpadové hospodářství

Popis opatření:

Situace v oblasti nakládání s tuhými komunálními odpady ve sledovaném území je na uspokojivé úrovni. Separace odpadů probíhá, ale je nutné ji podpořit osvětou a instalací větším množstvím sběrných nádob pro separovaný odpad.

Aktivity:

- zamezit vzniku černých skládek
- zvýšení počtu sběrných nádob pro separovaný odpad vč. informovanosti o třídění

C. Zemědělství, lesnictví a rozvoj obce

Opatření C.1: Zemědělství

Opatření C.1.1: Podpora různých forem zemědělského podnikání

Popis opatření:

Ve sledovaném území představuje největší podíl v druhu půdy půda zemědělská, na které hospodaří většinou drobní soukromníci. Tradiční postupy zemědělství je zapotřebí rozšířit o nové postupy, které by přinesly zvýšení příjmů těchto zemědělských podnikatelů. Jedná se především o ekologické zemědělství a agroturistika, kterou podporuje státní zemědělský intervenční fond.

Aktivity:

- podpořit rozvoj agroturistiky (prodej domácích specialit na farmářských trzích)
- zvýšení prezentace zemědělství a souvisejících služeb prostřednictvím internetu a dalších médií
- opravy zemědělských cest pro přemísťování zemědělské techniky
- výstavby polních cest

Opatření C.2: Lesnictví

Opatření C.2.1: Zkvalitnění hospodaření v obecních lesích

Popis opatření:

Lesy patřící pod správu obce Újezd jsou ve velmi dobrém stavu. Ve sledovaném území nedochází k ničení lesních porostů hmyzem, zvěří ani abiotickými činiteli. Důležitým bodem pro rozvoj území bude nastavení správného bodu rovnováhy mezi stávajícím stavem lesů a rozvojem turistiky.

Aktivity:

- zlepšit využívání potenciálu u místních lesů zejména pro domácí klientelu
- obnova a údržba lesních komunikací
- podpora místních mysliveckých sdružení

Opatření C.3: Rozvoj venkova

Opatření C.3.1: Vzhled obce

Popis opatření:

Ve sledovaném území se nachází množství nejrozličnějších typů památek, ať už se jedná například o kostel, vesnickou kapličku, historicky cenná stavení, chalupy a další přírodní památky. Ochrana těchto typicky venkovských objektů, jako základní kulturní hodnoty kraje vyžaduje i ochranu a obnovu jeho stavebního fondu, zejména památek. Proto je velmi důležité, investovat do oprav těchto objektů.

Zásadním problémem nejen obce Újezd, ale i okolních obcí, které mají nižší počty obyvatel, je náročnost investic do infrastruktury a souvisejících oblastí (doprovodná zeleň, chodníky apod.). Dostatečná úroveň vybavenosti infrastrukturou je přitom zásadní podmínkou trvale udržitelného rozvoje venkova.

Aktivity:

- údržba historických venkovských stavení
- rekonstrukce a údržba historických památek ve sledovaném území
- obnova a údržba zeleně
- doplňování porostů zeleně, břehových porostů, udržování odpočinkových míst v krajině
- regenerace brownfields a nevyužívaných areálů a objektů určených k opravám
- příprava rozvojových ploch pro výstavbu obytných zón pro rozvoj obce

D. Bytový fond, podpora občanů a život v obci

Kvalita života na venkově, nejen ve sledovaném území, ale na venkově po celé ČR, spočívá v zajištění dostupné sítě vzdělávacích, zdravotních, sociálních a kulturních zařízení, dopravní obslužnosti, podmínek pro bydlení a trávení volného času. Sledovanému území v tomto směru hodně pomáhá přítomnost okresního města Domažlice ve vzdálenosti cca 2 km, kde je valná většina potřebných služeb dostupná.

V oblasti kvality života je zapotřebí se zaměřit na činnosti, které budou mít za následek udržení mladé generace na venkově. To znamená vytvořit kvalitní prostředí pro život na venkově.

Opatření D.1.1: Podpora občanských aktivit

Popis opatření:

Neziskové organizace působící ve sledovaném území jsou klíčovou součástí občanské společnosti a představují nezastupitelnou roli v oblasti kulturní, sociální, vzdělávací a sportovní. Jejich činnost výrazně zkvalitňuje život v obci.

Aktivita:

- finanční podpora místních spolků
- kontrola fungování spolků a jejich přínosů pro obec
- vytvoření pravidelného ročního plánu akcí jednotlivých spolků – tento plán bude sloužit jako podklad pro obec, v jaké výši má obec daný spolek finančně podpořit
- konání sportovních akcí se zapojením široké veřejnosti
- zapojení všech občanů, včetně chalupářů, do péče o prostředí v obci a v jejím nejbližším okolí, ať už se jedná o veřejnou zeleň, či stav a pořádek na veřejných prostranstvích
- podpora sportovních zařízení a spolků, aktivit volného času dětí a mládeže
- podpora jejich vybavenosti (požární zbrojnice, klubovny, hospoda, volnočasová zařízení)

Opatření D.1.2: Vytváření podmínek pro kvalitní bydlení na venkově a život v obci

Popis opatření:

Obec Újezd počítá do budoucna s možností nové zástavby a má na ni vyčleněny i pozemky. Smyslem opatření je připravovat ve sledovaném území podmínky pro výstavbu nových domů a pro kvalitní místní občanskou vybavenost, která přispěje k udržení obyvatelstva.

Aktivita:

- vytvořit podmínky pro výstavbu nových domů a nových obytných zón
- vytvářet podmínky pro bydlení pro mladé manžele a rodiny s dětmi
- podpořit rozvoj bydlení v nemovitostech užívaných pro rekreační účely
- vytvořit kvalitní podmínky občanské vybavenosti v podobě dostatečné kapacity kulturních a sportovních zařízení
- rozšiřování sportovní vybavenosti a jejího zázemí (kvalitní hřiště, dětská hřiště, zázemí pro hřiště, sportovní plochy apod.)
- vytvořit podmínky pro bezpečný a kvalitní život v obci
- údržba objektů ve vlastnictví obce pro její bezpečnost a zázemí (oprava opěrných zdí, oprava hospody a bývalé prodejny, údržba prostranství apod.)

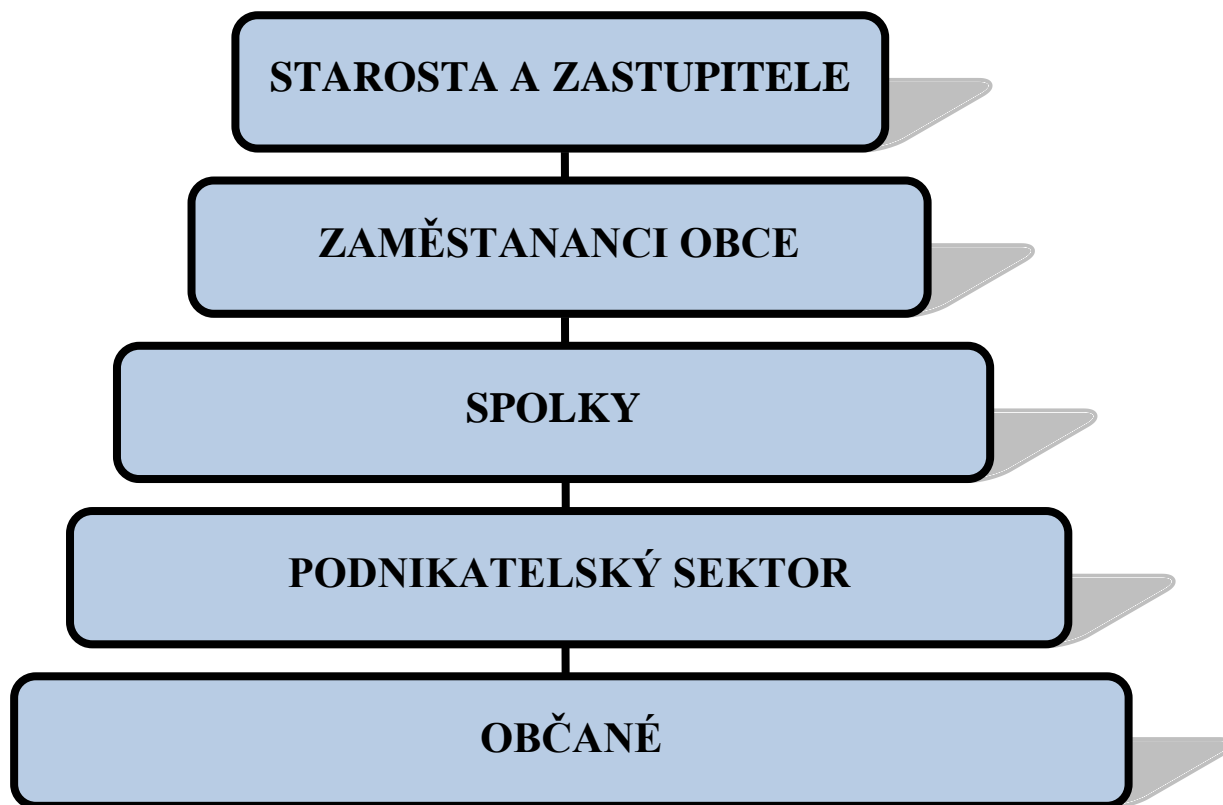
6.3 Organizační zajištění činnosti obce Újezd

6.3.1 Řízení

Zpracování dokumentu Strategie rozvoje obce Újezd v období 2022 – 2032 představuje důležitý krok k realizaci soustavného rozvoje sledovaného území. Dalším nezbytným a velmi důležitým krokem je fungování organizační struktury, která v sobě bude zahrnovat prvky organizační, výkonné a kontrolní. Současně musí být nastaveny mechanismy a monitorující efekty rozvojových opatření spolu s aktuálními trendy ve vývoji a potřebách sledovaného území. Výstupní informace z monitoringu by měly sloužit jako podklad pro kvalitní a operativní rozhodování představitelů obce Újezd.

6.3.2 Organizační struktura

Organizační struktura se opírá o součinnost všech aktérů podílejících se na rozvoji obce Újezd a celého sledovaného území, jsou jimi:



Hlavní řídicí a koordinační roli má a do budoucna bude mít v procesu naplňování strategie starosta a zastupitelstvo obce Újezd, kteří obhospodařují rozpočet a schvalují veškeré výdaje na aktivity, které má v plánu obec realizovat. Přitom všem je velmi důležitá vzájemná komunikace představitelů obce s podnikatelským sektorem, spolky a občany, aby aktivity skutečně odpovídaly potřebám všech skupin aktérů rozvoje.

6.3.3 Indikátory pokroku

Velmi důležitou a užitečnou úlohou je pravidelná kontrola, která by měla probíhat minimálně jednou za rok a vyhodnocení pokroku, kterého bylo za pomoci realizace strategie dosaženo.

Indikátory s jejichž pomocí se bude hodnocení provádět:

1. Meziroční změna počtu obyvatel v %

2. Počet opravených nebo nově vzniklých objektů občanské vybavenosti

3. Délka nových či rekonstruovaných turistických cest a cyklostezek

4. Počet opravených historických památek

5. Počet vydaných vícejazyčných materiálů propagující sledované území

6. Počet seminářů s prezentací o práci místních podnikatelských subjektů

7. Spokojenost obyvatel v jednotlivých oblastech rozvoje

8. Meziroční změna počtu podnikatelských subjektů

9. Délka opravených cest ve vlastnictví obce

10. Počet revitalizovaných vodních ploch

11. Počet konaných jednání o problémech v obci s obyvateli obce

Některé z indikátorů lze snadno získat a jsou dostupné z veřejných statistických zdrojů, některé je potřeba zjistit vlastním průzkumem. Indikátory byly nastaveny tak, aby jejich zjišťování nebylo příliš problematické a bylo možné je odečítat v ročních intervalech.

6.3.4 Monitoring a aktualizace strategie

Strategie rozvoje obce Újezd ani navržené projektové záměry nemohou být pojaty staticky. Základem úspěšné implementace záměrů je jejich pravidelná aktualizace a adaptace na základě monitorování 11 základních indikátorů. Monitorování je průběžné a systematické sledování jevů a procesů a jejich vyhodnocování.

Monitorování vychází ze Strategie rozvoje obce Újezd, jeho priorit a projektů včetně jejich dopadů na území. Z důvodu stability je nutné monitorování provádět v určitých časových intervalech.

6.4 Pracovní skupina pro vypracování dokumentu Strategie

Složení pracovní skupiny:

starosta obce Újezd - Václav Kalčík

Strategie byla schválena Zastupitelstvem obce Újezd dne xxxx po číslem jednacím

Popis činností:

Úkolem bylo nadefinování současných problémů a společné vytvoření strategické části dokumentu. Prvním krokem byla vzájemná kontrola a odsouhlasení zpracovaného popisu současné socioekonomické analýzy a následné přemostění k tvorbě SWOT analýzy, tj. nadefinování silných a slabých stránek obce Újezd, jeho příležitostí a rizik. Po přijetí a schválení SWOT analýzy byly dále vytvořeny vize obce Újezd a společně určeny prioritní (klíčové) oblasti rozvoje. Poté byly zpracovány detailní popisy jednotlivých oblastí, které byly následně rozděleny na opatření a aktivity pro zdárné naplňování strategických cílů.

7. PROJEKTY

Strategie rozvoje obce Újezd vymezila 4 hlavní prioritní oblasti, které jsou podrobně popsány. Na ně je třeba se v budoucnu zaměřit především.

Identifikace a výběr vhodných projektů by se proto měly přednostně týkat těchto vybraných prioritních oblastí, neboť pouze realizací takto vybraných projektů lze postupně dosáhnout cílů, které si obec Újezd stanovila.

Tato část strategického dokumentu je otevřená a bude postupně doplňována projekty a plány tak, aby bylo dosaženo cílů a naplnění vize stanovené v této strategii.

Nové projekty se shodují vždy se zařazením projektu do jedné ze čtyř hlavních oblastí rozvoje.

A. Občanská vybavenost v návaznosti na cestovní ruch a podnikání

B. Technická infrastruktura a životní prostředí

C. Zemědělství, lesnictví a životní prostředí

D. Bytový fond a podpora občanů

Seznam navrhovaných projektů období 2022 - 2032

Projektový list 1

Žadatel	Obec Újezd		
Název projektu	Rekonstrukce místních komunikací – cyklostezka směr Draženov a oprava místní komunikace 20c Petrovice		
Předpokládané výdaje	Do 5 mil. Kč		
Stručný popis projektu	<p>Rekonstrukce místních komunikací a rekonstrukce a rozšíření stávajících turistických stezek a cyklostezek. Zejména se jedná o úsek podél komunikace I/26 směr Draženov.</p> <p>Jedná se o postupné budování oprav sítě pozemních komunikací a v případě cyklostezky o rozšíření šetrných způsobů dopravy a podpory turismu. Vhodné dotace nabízí program MMR na rekonstrukci místních komunikací a cyklostezky podporuje Státní fond dopravní infrastruktury.</p>		
Přípravenost projektu		ANO	NE
	Rozpracováno	x	
	Projektová dokumentace	x	
	Rozpočet		x
	Územní rozhodnutí		x
	Stavební povolení		x
Realizace	2022 - 2025		
Zdroje financování projektu		ANO	NE
	Vlastní	x	
	Úvěr		x
	Dotace	x	

Projektový list 2

Žadatel	Obec Újezd		
Název projektu	Výstavba polní cesty C1A a C1B pro přepravu zemědělské techniky mimo obec Újezd		
Předpokládané výdaje	5 mil. Kč		
Stručný popis projektu	Projekt řeší stavební úpravy polní cesty, která by po provedených úpravách sloužila k přepravě zemědělské techniky a surovin. Zemědělské stroje by tak již nadále neprojížděly centrem obce Újezd. Vhodné dotace poskytuje Státní zemědělský intervenční fond.		
Přípravenost projektu		ANO	NE
	Rozpracováno	x	
	Projektová dokumentace	x	
	Rozpočet		x
	Územní rozhodnutí		x
	Stavební povolení	x	
Realizace	2022 - 2025		
Zdroje financování projektu		ANO	NE
	Vlastní		x
	Úvěr		x
	Dotace	x	

Projektový list 3

Žadatel	Obec Újezd		
Název projektu	Vybudování sportovní plochy v obci Petrovice		
Předpokládané výdaje	0,5 mil. Kč		
Stručný popis projektu	Projekt řeší rekonstrukci starého hřiště přestavbou na nové multifunkční hřiště, které by sloužilo všem návštěvníkům území. Vhodné dotace jsou z rozpočtu Plzeňského kraje, SZIF či Ministerstva pro místní rozvoj.		
Přípravenost projektu		ANO	NE
	Rozpracováno	x	
	Projektová dokumentace		x
	Rozpočet		x
	Územní rozhodnutí		x
	Stavební povolení		x
Realizace	2022 - 2026		
Zdroje financování projektu		ANO	NE
	Vlastní		x
	Úvěr		x
	Dotace	x	

Projektový list 4

Žadatel	Obec Újezd		
Název projektu	Rekonstrukce technické infrastruktury v obci Petrovice . vybudování ČOV		
Předpokládané výdaje	5 mil. Kč		
Stručný popis projektu	Projekt řeší výstavbu ČOV v Petrovicích a napojení na místní kanalizaci. Zpracovala se studie odkanalizování v rámci variantního řešení a tato varianta vyšla jako nejvýhodnější a proveditelná. Vhodné dotační tituly jsou programy Mze či Operační program Životního prostředí.		
Přípravenost projektu		ANO	NE
	Rozpracováno	x	
	Projektová dokumentace		x
	Rozpočet		x
	Územní rozhodnutí		x
	Stavební povolení		x
Realizace	2022 - 2025		
Zdroje financování projektu		ANO	NE
	Vlastní		x
	Úvěr		x
	Dotace	x	

Projektový list 5

Žadatel	Obec Újezd		
Název projektu	Výstavba míst pro pasivní odpočinek		
Předpokládané výdaje	Cca 0,3 mil. Kč		
Stručný popis projektu	Jedná se o pořízení mobiliáře či úpravu okolní zeleň v rámci pasivního trávení času (lavičky, odpočívadla, stojany na kola, koše, infocedule). Vhodná je dotace MMR v rámci dotačního titulu Výstavba míst pro aktivní a pasivní odpočinek.		
Přípravenost projektu		ANO	NE
	Rozpracováno	x	
	Projektová dokumentace		x
	Rozpočet		x
	Územní rozhodnutí		x
	Stavební povolení		x
Realizace	2022 - 2026		
Zdroje financování projektu		ANO	NE
	Vlastní		x
	Úvěr		x
	Dotace	x	

Projektový list 6

Žadatel	Obec Újezd		
Název projektu	Přípravy pozemků pro výstavbu rodinných domů		
Předpokládané výdaje	10 mil. Kč		
Stručný popis projektu	Projekt řeší přípravu obecních pozemků v okolí obce Újezd pro vybudování nových obytných zón, kde by došlo k výstavbě nových rodinných domů. Celkem 21 parcel. Dotaci je možné při realizaci čerpat až 150 000,- Kč na 1 parcelu z programu Technická infrastruktura MMR.		
Přípravenost projektu		ANO	NE
	Rozpracováno	x	
	Projektová dokumentace	x	
	Rozpočet	x	
	Územní rozhodnutí	x	
	Stavební povolení	x	
Realizace	2022 +		
Zdroje financování projektu		ANO	NE
	Vlastní	x	
	Úvěr		x
	Dotace	x	

Projektový list 7

Žadatel	Obec Újezd		
Název projektu	Přestavba šaten na hřišti v obci Újezd		
Předpokládané výdaje	3 mil. Kč		
Stručný popis projektu	Projekt řeší další etapu v budování zázemí sportovní infrastruktury a to přestavbu šaten u hřiště v blízkosti centra obce Újezd, které by sloužilo nejen místním spolkům, ale i soupeřícím týmům a jejich hráčům v rámci místních sportovních soutěží. Lze využít program Kabiny do Národní sportovní agentury či dotace z programů MMR.		
Přípravenost projektu		ANO	NE
	Rozpracováno	x	
	Projektová dokumentace		x
	Rozpočet		x
	Územní rozhodnutí		x
	Stavební povolení		x
Realizace	2022 - 2026		
Zdroje financování projektu		ANO	NE
	Vlastní		x
	Úvěr		x
	Dotace	x	

Projektový list 8

Žadatel	Obec Újezd		
Název projektu	Vybudování dětského hřiště v Újezdě		
Předpokládané výdaje	Do 1 mil. Kč		
Stručný popis projektu	Projekt řeší budování zázemí pro rodiny s dětmi a nejmenší v podobě výstavby nového dětského hřiště v obci Újezd. Vhodné je využít dotační titul na výstavbu dětských hřišť (Plzeňský kraj, SZIF, MAS apod.).		
Přípravenost projektu		ANO	NE
	Rozpracováno	x	
	Projektová dokumentace		x
	Rozpočet		x
	Územní rozhodnutí		x
	Stavební povolení		x
Realizace	2022 - 2026		
Zdroje financování projektu		ANO	NE
	Vlastní		x
	Úvěr		x
	Dotace	x	

Projektový list 9

Žadatel	Obec Újezd		
Název projektu	Oprava budovy hospody a bývalé prodejny v Petrovicích		
Předpokládané výdaje	1 mil. Kč		
Stručný popis projektu	Akce plánována na rok 2021, zatím ještě nerealizována. Jedná se o objekt číslo popisné 5.		
Přípravenost projektu		ANO	NE
	Rozpracováno	x	
	Projektová dokumentace	x	
	Rozpočet	x	
	Územní rozhodnutí	x	
	Stavební povolení	x	
Realizace	2022		
Zdroje financování projektu		ANO	NE
	Vlastní	x	
	Úvěr		x
	Dotace		x

Projektový list 10

Žadatel	Obec Újezd		
Název projektu	Přestavba domu č.p. 67 v Újezdě na požární zbrojnici.		
Předpokládané výdaje	Do 6 mil. Kč		
Stručný popis projektu	Projekt řeší přestavbu objektu č. p. 67 na požární zbrojnici v obci Újezd. V rámci realizace projektu se nabízí jako vhodné řešení využití dotace z programu MMR na rekonstrukci a přestavbu veřejných budov.		
Přípravenost projektu		ANO	NE
	Rozpracováno	x	
	Projektová dokumentace	x	
	Rozpočet		x
	Územní rozhodnutí		x
	Stavební povolení	x	
Realizace	2022 +		
Zdroje financování projektu		ANO	NE
	Vlastní	x	
	Úvěr		x
	Dotace	x	

Projektový list 11

Žadatel	Obec Újezd		
Název projektu	Oprava opěrné zdi před č. p. 112 v Újezdě.		
Předpokládané výdaje	Nepřesáhnou 1 mil. Kč		
Stručný popis projektu	Akce plánována v rámci postupné údržby a zajištění bezpečnosti díky opravám objektů v obci Újezd.		
Přípravenost projektu		ANO	NE
	Rozpracováno	x	
	Projektová dokumentace		x
	Rozpočet		x
	Územní rozhodnutí		x
	Stavební povolení		x
Realizace	2022 +		
Zdroje financování projektu		ANO	NE
	Vlastní	x	
	Úvěr		x
	Dotace		x

Strategie rozvoje obce Újezd

Schváleno na schůzi ZO dne 22.4.2022 č. usnesení 50/2022.